

แผนการบริหารจัดการความเสี่ยง ประจำปีงบประมาณ พ.ศ.๒๕๖๖



องค์การบริหารส่วนตำบลเกะรอก
อำเภอรามัน จังหวัดฉะเชิงเทรา

คำนำ

กระทรวงการคลังได้กำหนดหลักเกณฑ์กระทรวงการคลัง ว่าด้วยมาตรฐานและหลักเกณฑ์ปฏิบัติการบริหารจัดการความเสี่ยงสำหรับหน่วยงานของรัฐ พ.ศ.๒๕๖๒ เพื่อให้หน่วยงานของรัฐถือปฏิบัติโดยจัดให้มีการบริหารจัดการความเสี่ยงเพื่อให้การดำเนินงานบรรลุวัตถุประสงค์ตามยุทธศาสตร์ที่หน่วยงานของรัฐกำหนด องค์กรการบริหารส่วนตำบลเกาะรอ ได้ตระหนักถึงความสำคัญของการบริหารความเสี่ยงและการควบคุมภายใน ถือเป็นสิ่งที่มีความสำคัญและจำเป็นอย่างยิ่งที่จะป้องกันและควบคุมความเสี่ยงในด้านต่างๆ ที่อาจจะเกิดจากสถานการณ์ความไม่แน่นอน และมีผลต่อความสำคัญขององค์กร ในการบริหารความเสี่ยงที่ดีนั้น คือการที่คนในองค์กรทุกฝ่ายได้มีส่วนร่วมในการวิเคราะห์ตรวจสอบ ประเมินความเสี่ยง และผลกระทบที่อาจเกิดขึ้นกับองค์กรอยู่เสมอ ทุกฝ่ายจึงต้องร่วมกันวางแผนป้องกันและควบคุมให้เกิดความเหมาะสมเพื่อลดปัญหาและหลีกเลี่ยงความเสี่ยงที่อาจสร้างความเสียหายหรือสูญเสียให้กับองค์กรได้อย่างมีประสิทธิภาพและประสิทธิผล

องค์กรการบริหารส่วนตำบลเกาะรอ ได้ดำเนินการจัดทำแผนการบริหารจัดการความเสี่ยง ประจำปีงบประมาณ ๒๕๖๖ โดยมีวัตถุประสงค์เพื่อลดความเสี่ยง ๔ ด้าน ได้แก่

- (๑) ความเสี่ยงด้านการปฏิบัติตามกฎหมาย/กฎระเบียบ (Compliance Risk : C)
- (๒) ความเสี่ยงด้านกลยุทธ์ (Strategic Risk: S)
- (๓) ความเสี่ยงด้านการดำเนินงาน (Operational Risk: O)
- (๔) ความเสี่ยงด้านการเงิน (Financial Risk: F)

องค์กรการบริหารส่วนตำบลเกาะรอ หวังเป็นอย่างยิ่งว่าบุคลากรในองค์กรทุกสำนัก/กอง จะให้ความสำคัญและนาแผนบริหารความเสี่ยงฉบับนี้ ไปเป็นเครื่องมือและแนวทางในการดำเนินงานให้เกิดผลสำเร็จอย่างเป็นรูปธรรม และเกิดประโยชน์สูงสุดแก่องค์กรต่อไป

คณะกรรมการบริหารความเสี่ยง
องค์กรการบริหารส่วนตำบลเกาะรอ

สารบัญ

เรื่อง	หน้า
บทที่ ๑ บทนำ	๑
๑.๑ หลักการและเหตุผล	๑
๑.๒ ข้อมูลพื้นฐาน	๓
๑.๓ แผนภูมิโครงสร้างและการแบ่งงานภายใน	๙
บทที่ ๒ แนวคิดทฤษฎีการบริหารความเสี่ยง	๑๐
๒.๑ การบริหารความเสี่ยง	๑๑
๒.๒ การควบคุมภายใน	๑๑
๒.๓ การตรวจสอบภายใน	๑๒
- การบริหารความเสี่ยงและการควบคุมภายใน	๒๑
- สภาพแวดล้อมการควบคุม	๒๑
- การประเมินความเสี่ยง	๒๓
- กระบวนการในการประเมินความเสี่ยง	๒๔
- กิจกรรมการควบคุม	๒๗
- สารสนเทศและการสื่อสาร	๒๗
- การติดตามและประเมินผล	๒๘
บทที่ ๓ แนวทางการบริหารจัดการความเสี่ยง ขององค์การบริหารส่วนตำบลเกาะรอ	
ประจำปีงบประมาณ พ.ศ.๒๕๖๖	๓๑
- แนวทางการบริหารจัดการความเสี่ยง	๓๑
- คณะทำงานการบริหารจัดการความเสี่ยง	๓๑
- แนวทางการบริหารจัดการความเสี่ยง	๓๑
- คณะทำงานการบริหารจัดการความเสี่ยง	๓๑
- การระบุความเสี่ยง ประจำปีงบประมาณ พ.ศ.๒๕๖๖	๓๑
- การประเมินความเสี่ยง ประจำปีงบประมาณ พ.ศ.๒๕๖๖	๓๖
- แนวทางการจัดการความเสี่ยงขององค์การบริหารส่วนตำบลเกาะรอ	
ประจำปีงบประมาณ พ.ศ.๒๕๖๖	๔๑
- แผนการการบริหารจัดการความเสี่ยงขององค์การบริหารส่วนตำบลเกาะรอ	
ประจำปีงบประมาณ พ.ศ.๒๕๖๖	๔๓
ภาคผนวก	
- แบบประเมินความเสี่ยง ประจำปีงบประมาณ พ.ศ.๒๕๖๖	๕๔

บทที่ ๑

บทนำ

๑. หลักการและเหตุผล

องค์การบริหารส่วนตำบล เป็นหน่วยงานราชการภายใต้การกำกับดูแลของกรมส่งเสริมการปกครองท้องถิ่น กระทรวงมหาดไทย ที่กำหนดหน้าที่ตามรัฐธรรมนูญแห่งราชอาณาจักรไทย ๒๕๖๐ หมวด ๑๔ และพระราชบัญญัติสภาตำบลและองค์การบริหารส่วนตำบล พ.ศ.๒๕๓๗ แก้ไขเพิ่มเติมถึงปัจจุบัน ที่บัญญัติให้องค์การปกครองส่วนท้องถิ่นจัดหาบริการสาธารณะและกิจกรรมสาธารณะเพื่อประโยชน์ของประชาชนตามหลักการพัฒนาอย่างยั่งยืน

องค์การบริหารส่วนตำบลเกาะรอ ถือปฏิบัติตามพระราชบัญญัติวินัยการเงินการคลังของรัฐ พ.ศ.๒๕๖๑ มาตรา ๗๙ บัญญัติให้หน่วยงานของรัฐจัดให้มีการตรวจสอบภายใน การควบคุมภายใน และการบริหารจัดการความเสี่ยง และหลักเกณฑ์กระทรวงการคลังว่าด้วย มาตรฐานและหลักเกณฑ์ปฏิบัติการบริหารจัดการความเสี่ยงสำหรับหน่วยงานของรัฐ พ.ศ. ๒๕๖๒ จึงได้ประกาศองค์การบริหารส่วนตำบลเกาะรอ ลงวันที่ เรื่อง นโยบายการบริหารจัดการความเสี่ยงและการควบคุมภายในองค์การบริหารส่วนตำบลเกาะรอ เพื่อให้หน่วยงานในสังกัดองค์การบริหารส่วนตำบลเกาะรอ ใช้เป็นเครื่องมือในการป้องกันความเสี่ยงและความผิดพลาดที่อาจเกิดขึ้นจากการดำเนินงาน โดยประยุกต์ตามแนวทางการบริหารความเสี่ยงของสากล มาปรับใช้ตามความเหมาะสมกับกับบริบทขององค์การบริหารส่วนตำบลเกาะรอ โดยมีวัตถุประสงค์เพื่อลดความเสี่ยง ๔ ด้าน ได้แก่

(๑) ความเสี่ยงด้านกลยุทธ์ (Strategic Risk: S) หมายถึง ความเสี่ยงที่เกิดจากการกำหนดแผนกลยุทธ์ และการปฏิบัติตามแผนกลยุทธ์อย่างไม่เหมาะสม รวมถึงความไม่สอดคล้องกันระหว่างนโยบาย เป้าหมายกลยุทธ์ โครงสร้างองค์กร ภาวะการแข่งขัน ทรัพยากรและสภาพแวดล้อม อันส่งผลกระทบต่อวัตถุประสงค์หรือเป้าหมายขององค์กร

(๒) ความเสี่ยงด้านการดำเนินงาน (Operational Risk: O) หมายถึง ความเสี่ยงที่เกิดจากการปฏิบัติงานทุกๆขั้นตอน อันเนื่องมาจากขาดการกำกับดูแลที่ดีหรือขาดการควบคุมภายในที่ดี โดยครอบคลุมถึงปัจจัยที่เกี่ยวข้องกับกระบวนการ อุปกรณ์/เทคโนโลยีสารสนเทศ/บุคลากรในการปฏิบัติงานและความปลอดภัยของทรัพย์สิน

(๓) ความเสี่ยงด้านการเงิน (Financial Risk: F) หมายถึง ความเสี่ยงเกี่ยวกับสภาพคล่องทางการเงิน ความสามารถในการบริหารจัดการทางการเงิน และการรายงานทางการเงินที่ถูกต้อง

(๔) ความเสี่ยงด้านการปฏิบัติงานตามกฎหมาย/กฎระเบียบ (Compliance Risk : C) หมายถึง ความเสี่ยงจากการไม่ปฏิบัติตามกฎหมาย ระเบียบและข้อบังคับ

ดังนั้น องค์การบริหารส่วนตำบลเกาะรอ จึงได้จัดทำแผนบริหารความเสี่ยง เพื่อเป็นกรอบในการกำหนดแนวทางการจัดทำแผนการบริหารจัดการความเสี่ยงและการติดตามประเมินผล รวมทั้งการรายงานผลเกี่ยวกับการบริหารจัดการความเสี่ยง อันจะทำให้เกิดความเชื่อมั่นอย่างสมเหตุสมผลกับทุกฝ่าย และการบริหารงานขององค์การบริหารส่วนตำบลเกาะรอ สามารถบรรลุวัตถุประสงค์ที่กำหนดไว้อย่างมีประสิทธิภาพ

๒. วัตถุประสงค์ของแผนการบริหารจัดการความเสี่ยง

๑. เพื่อให้ผู้บริหารและพนักงานส่วนตำบล เข้าใจหลักการและกระบวนการบริหารความเสี่ยงขององค์การบริหารส่วนตำบลเกษตร
๒. เพื่อให้ผู้ปฏิบัติงานได้รับทราบขั้นตอน และกระบวนการในการบริหารความเสี่ยง
๓. เพื่อให้มีการปฏิบัติตามกระบวนการบริหารความเสี่ยงขององค์การบริหารส่วนตำบลเกษตรอย่างเป็นระบบและต่อเนื่อง
๔. เพื่อใช้เป็นเครื่องมือในการบริหารความเสี่ยงขององค์การบริหารส่วนตำบลเกษตร
๕. เพื่อลดโอกาสและผลกระทบของความเสี่ยงที่จะเกิดขึ้นกับองค์การบริหารส่วนตำบลเกษตร

๓. เป้าหมาย

๑. ผู้บริหารและพนักงานส่วนตำบล มีความรู้ความเข้าใจเรื่องการบริหารความเสี่ยง เพื่อนำไปใช้ในการดำเนินงานตามยุทธศาสตร์และแผนการดำเนินงานประจำปี ให้บรรลุวัตถุประสงค์และเป้าหมายที่กำหนดไว้
๒. ผู้ปฏิบัติงาน สามารถระบุความเสี่ยง วิเคราะห์ความเสี่ยง ประเมินความเสี่ยง และจัดการความเสี่ยงให้อยู่ในระดับที่ยอมรับได้
๓. สามารถนำแผนการบริหารจัดการความเสี่ยงไปใช้ในการปฏิบัติงานได้
๔. การบริหารจัดการความเสี่ยงถูกกำหนดขึ้นอย่างเหมาะสม ครอบคลุมทุกกิจกรรมในตำบลเกษตร

๔. นิยามความเสี่ยง

ความเสี่ยง หมายถึง โอกาสหรือเหตุไม่พึงประสงค์อาจทำให้อาณาตส่งผลกระทบต่อให้เกิดความเสียหาย ทำให้วัตถุประสงค์และเป้าหมายที่องค์กรกำหนดไว้เบี่ยงเบนไปหรือไม่ประสบความสำเร็จ ทั้งในด้านกลยุทธ์ การเงิน การดำเนินงาน และกฎระเบียบหรือกฎหมายที่เกี่ยวข้อง

การบริหารความเสี่ยง หมายถึง กระบวนการที่ใช้ในการบริหารจัดการปัจจัย และควบคุมกิจกรรมรวมทั้งกระบวนการดำเนินงานต่างๆ เพื่อให้โอกาสที่จะเกิดเหตุการณ์ความเสี่ยงลดลง หรือผลกระทบของความเสียหายจากเหตุการณ์ความเสี่ยงลดลงอยู่ในระดับที่องค์กรยอมรับได้

การตอบสนองความเสี่ยง หมายถึง การพิจารณาเลือกวิธีการที่ควรกระทำเพื่อจัดการกับความเสี่ยงที่อาจจะเกิดขึ้นตามผลการประเมินความเสี่ยง ซึ่งต้องพิจารณาโอกาสที่จะเกิดและผลกระทบที่จะเกิดขึ้น โดยเปรียบเทียบระดับความเสี่ยงที่เกิดกับระดับความเสี่ยงที่ยอมรับได้ และความคุ้มค่าในการบริหารความเสี่ยง ที่เหลืออยู่ วิธีการที่ใช้ในปัจจุบัน คือ

๑. การหลีกเลี่ยงความเสี่ยง คือการหลีกเลี่ยงหรือหยุดการกระทำที่ก่อให้เกิดความเสี่ยง เช่น งานส่วนใดที่องค์กรไม่ถนัด อาจหลีกเลี่ยงหรือหยุดการทำงานในส่วนนั้น และอาจใช้การจ้างงานภายนอกแทน
๒. การลดความเสี่ยง คือการลดโอกาสที่จะเกิดหรือลดผลกระทบ หรือลดทั้งสองส่วน โดยการจัดให้มีระบบการควบคุมต่างๆเพื่อป้องกัน หรือค้นพบความเสี่ยงอย่างเหมาะสมทันเวลา
๓. การแบ่งความเสี่ยง คือการลดโอกาสที่จะเกิดหรือลดผลกระทบ หรือลดทั้งสองส่วน โดยการหาผู้ร่วมรับผิดชอบความเสี่ยง เช่น การทำประกันต่างๆ

๔. การยอมรับความเสี่ยง คือการไม่ต้องทำอะไรเพิ่มเติมเนื่องจากมีความเห็นว่าความเสี่ยงมีโอกาสที่จะเกิดขึ้นน้อย และผลกระทบจากการเกิดก็น้อยด้วย

สภาพทั่วไปและข้อมูลพื้นฐาน

วิสัยทัศน์ (Vision)

“ทันสมัย ร่วมใจประสาน
บริการเป็นเลิศ เทิดคุณธรรม”

ทันสมัย (M : Modern)

: ความทันสมัยในการใช้ระบบสารสนเทศ (IT) มีทักษะ, เทคนิคการถ่ายทอดและสามารถรองรับการเปลี่ยนแปลงตามระบบการพัฒนาข้าราชการ

ร่วมใจประสาน (U : UMTY)

: ความร่วมมือประสานเป็นหนึ่งเดียว เพื่อขับเคลื่อนยุทธศาสตร์องค์การบริหารส่วนตำบล เกะรอ ตามประเด็นยุทธศาสตร์ ให้บรรลุได้ตามเป้าหมาย

บริการเป็นเลิศ (S : SERVICE – MIND)

: การปฏิบัติตามแนวพระราชดำรัสพระบาทสมเด็จพระเจ้าอยู่หัว “ข้าราชการ คือ ผู้ทำงานให้ประชาชนชื่นใจ” การให้บริการประชาชนด้วยความจริงใจ เพื่อสนองนโยบายรัฐให้สอดคล้องตามพระราชบัญญัติระเบียบบริหารราชการแผ่นดิน พ.ศ. ๒๕๔๕ มาตรา ๓ (๑) การบริหารราชการตามพระราชบัญญัติต้องเป็นไปเพื่อประโยชน์สุขของประชาชน เกิดผลสัมฤทธิ์ต่อภารกิจของรัฐ ความมีประสิทธิภาพ ความคุ้มค่าเชิงภารกิจแห่งรัฐ การลดขั้นตอนการปฏิบัติงาน การลดภารกิจ และยุบเลิกหน่วยงานที่ไม่จำเป็น การกระจายภารกิจและทรัพยากรให้แก่ท้องถิ่น การกระจายอำนาจ การตัดสินใจ การอำนวยความสะดวก และการตอบสนองความต้องการของประชาชน โดยมีผู้รับผิดชอบต่อผลงาน...ทั้งนี้ ในการปฏิบัติหน้าที่ของส่วนราชการต้องใช้วิธีการบริหารกิจการบ้านเมืองที่ดี

เทิดคุณธรรม (T : TRANSPARENCY)

: ข้าราชการองค์การบริหารส่วนตำบล เกะรอ จะต้องปฏิบัติหน้าที่ราชการด้วยความโปร่งใส และเป็นธรรม

พันธกิจ

๑. ส่งเสริมการมีส่วนร่วมของภาคประชาชน
๒. พัฒนาประชากรทุกระดับอย่างต่อเนื่อง
๓. พัฒนาระบบข้อมูลข่าวสารขององค์การบริหารส่วนตำบล
๔. พัฒนาระบบบริหารจัดการด้วยเทคโนโลยี
๕. ส่งเสริมการประกอบอาชีพทางการเกษตรที่เหมาะสมให้มีทักษะและแข่งขันได้
๖. อบรมส่งเสริมคุณธรรม จริยธรรมแก่คนทุกช่วงวัย

- ๗.อนุรักษ์ฟื้นฟูทรัพยากรธรรมชาติและสิ่งแวดล้อม
- ๘.พัฒนาแหล่งโบราณสถานให้เป็นสถานที่ท่องเที่ยว
- ๙.ส่งเสริมคุณภาพชีวิตและพัฒนาสุขอนามัย
- ๑๐.ส่งเสริมประเพณีวัฒนธรรมท้องถิ่น

ยุทธศาสตร์

- ๑.การพัฒนาโครงสร้างพื้นฐานและการท่องเที่ยว
- ๒.การพัฒนาเศรษฐกิจฐานรากให้มีความเข้มแข็งและแข่งขันได้
- ๓.การพัฒนาคุณภาพคนและสังคม
- ๔.การจัดการทรัพยากรธรรมชาติและสิ่งแวดล้อม
- ๕.การเสริมสร้างความปลอดภัยในชีวิต ทรัพย์สินและความมั่นคง
- ๖.การพัฒนากระบวนการจัดการบ้านเมืองที่ดี

ตำบลเกาะรอ เป็นตำบลหนึ่งในอำเภอรามัน จังหวัดยะลา ตำบลเกาะรอ ประกอบด้วย ๗ หมู่บ้าน ห่างจากตัวเมืองอำเภอรามัน ประมาณ ๑๒ กิโลเมตร ห่างจากตัวเมืองจังหวัดยะลา ประมาณ ๔๐ กิโลเมตร อาณาเขต เนื้อที่ (แสดงเนื้อที่โดยประมาณเป็นตารางกิโลเมตรและไร่) มีเนื้อที่ประมาณ ๗๒.๖๒ ตารางกิโลเมตร คิดเป็น ๔๕,๓๘๗.๕๐ ไร่

อาณาเขตติดต่อกับพื้นที่ใกล้เคียง ดังนี้

- | | |
|-------------|--|
| ทิศเหนือ | ติดต่อกับตำบลกะรุปี อำเภอกะพ้อ จังหวัดปัตตานี |
| ทิศใต้ | ติดต่อกับตำบลจะง๊ะ อำเภอรามัน จังหวัดยะลา |
| ทิศตะวันออก | ติดต่อกับตำบลกาเยาะมาตี อำเภอบาเจาะ จังหวัดนราธิวาส |
| ทิศตะวันตก | ติดต่อกับตำบลท่าธงและตำบลอาซ่อง อำเภอรามัน จังหวัดยะลา |
- องค์การบริหารส่วนตำบลเกาะรอประกอบด้วย ๗ หมู่บ้าน ดังนี้

หมู่ที่	ชื่อหมู่บ้าน
๑	บ้านเกาะรอ
๒	บ้านปาแตรายอ
๓	บ้านตะเนาะปูโยะ
๔	บ้านพะปูเงาะ
๕	บ้านแอแกง
๖	บ้านปูลามอง
๗	บ้านฮูแตบาโงย

ประชากรตำบลเกาะรอ รวมทั้งสิ้น ๗,๕๖๖ คน

จำนวนประชากร ชาย ๓,๗๔๕ คน

จำนวนประชากร หญิง ๓,๘๒๑ คน

แยกเป็นจำนวนหมู่บ้านได้ดังนี้ตารางนี้

หมู่ที่	บ้าน	ประชากร		รวม	จำนวนครัวเรือน
		ชาย	หญิง		
๑	บ้านเกะรอ	๕๓๘	๕๔๕	๑,๐๘๓	๒๕๔
๒	บ้านป่าแตทรายอ	๖๐๘	๖๓๗	๑,๒๔๕	๒๙๘
๓	บ้านตะเนาะปูโยะ	๕๙๙	๖๑๖	๑,๒๑๕	๓๑๔
๔	บ้านพะปูเงาะ	๖๘๙	๗๑๖	๑,๔๐๕	๓๕๒
๕	บ้านแอแกง	๔๕๖	๔๒๘	๘๘๔	๒๒๑
๖	บ้านปูลามอง	๒๕๓	๒๔๖	๔๙๙	๔๙๙
๗	บ้านฮูแตบาโย	๖๐๒	๖๓๓	๑,๒๓๕	๒๖๕
รวม		๓,๗๔๕	๓,๘๒๑	๗,๕๖๖	๒,๒๐๓

ประชาชนส่วนใหญ่มาจากภาคเกษตรกรรม ซึ่งมีพืชเศรษฐกิจ คือ ยางพารา และผลไม้อื่นๆ นอกจากนี้แล้ว ยังมีประชาชนบางส่วนประกอบกิจการค้าและบริการโดยส่วนส่วนใหญ่จะเป็นกิจการขนาดเล็ก ประเภทร้านขายของชำ ร้านขายเบ็ดเตล็ด อาหารและเครื่องดื่มให้บริการในชุมชน

บุคลากร

-อัตรากำลังพนักงานส่วนตำบล ลูกจ้างประจำ พนักงานจ้าง

๑. พนักงานส่วนตำบล	จำนวน	๒๔	อัตรา
๒. ลูกจ้างประจำ	จำนวน	๑	อัตรา
๓. พนักงานจ้าง	จำนวน	๘	อัตรา
รวมทั้งสิ้น	จำนวน	๓๓	อัตรา

กรอบอัตรากำลัง ๓ ปี ระหว่างปี ๒๕๖๔ - ๒๕๖๖
องค์การบริหารส่วนตำบลเกาะรอ อำเภอรามัน จังหวัดยะลา

ส่วนราชการ /ชื่อตำแหน่งในการบริหารงาน	กรอบ อัตรากำลัง เดิม	อัตราตำแหน่งที่คาดว่าจะต้องใช้ใน ช่วงเวลา ระยะเวลา ๓ ปี ข้างหน้า			เพิ่ม/ลด			หมายเหตุ
		๒๕๖๔	๒๕๖๕	๒๕๖๖	๒๕๖๔	๒๕๖๕	๒๕๖๖	
ปลัดองค์การบริหารส่วนตำบลระดับกลาง	๑	๑	๑	๑	-	-	-	ว่าง
รองปลัดองค์การบริหารส่วนตำบลระดับต้น	๑	๑	๑	๑	-	-	-	
๑. สำนักปลัด								
พนักงานส่วนตำบล								
หัวหน้าสำนักปลัด อบต.ระดับต้น	๑	๑	๑	๑	-	-	-	ว่าง
นักทรัพยากรบุคคล ปฏิบัติการ/ชำนาญการ	๑	๑	๑	๑	-	-	-	
นักพัฒนาชุมชน ปฏิบัติการ/ชำนาญการ	๑	๑	๑	๑	-	-	-	
นักวิเคราะห์นโยบายและแผน ปฏิบัติการ/ชำนาญการ	๑	๑	๑	๑	-	-	-	
เจ้าพนักงานธุรการ ปฏิบัติงาน/ชำนาญงาน	๑	๑	๑	๑	-	-	-	
เจ้าพนักงานธุรการ ปฏิบัติงาน/ชำนาญงาน	๑	๑	๑	๑	-	-	-	
นักวิชาการสาธารณสุข ปฏิบัติการ/ชำนาญการ	๑	๑	๑	๑	-	-	-	
เจ้าพนักงานป้องกันและบรรเทาสาธารณภัย ปฏิบัติงาน/ชำนาญงาน	๑	๑	๑	๑	-	-	-	
พนักงานจ้างตามภารกิจ								
ผู้ช่วยนักวิเคราะห์นโยบายและแผน	๑	๑	๑	๑	-	-	-	
ผู้ช่วยเจ้าพนักงานพัฒนาชุมชน	๑	๑	๑	๑	-	-	-	ว่าง
พนักงานจ้างทั่วไป								
พนักงานขับรถยนต์	๑	๑	๑	๑	-	-	-	
ภารโรง	๑	๑	๑	๑	-	-	-	
รวมสำนักงานปลัด	๑๔	๑๔	๑๔	๑๔	- ๔	-	-	

ต่อ

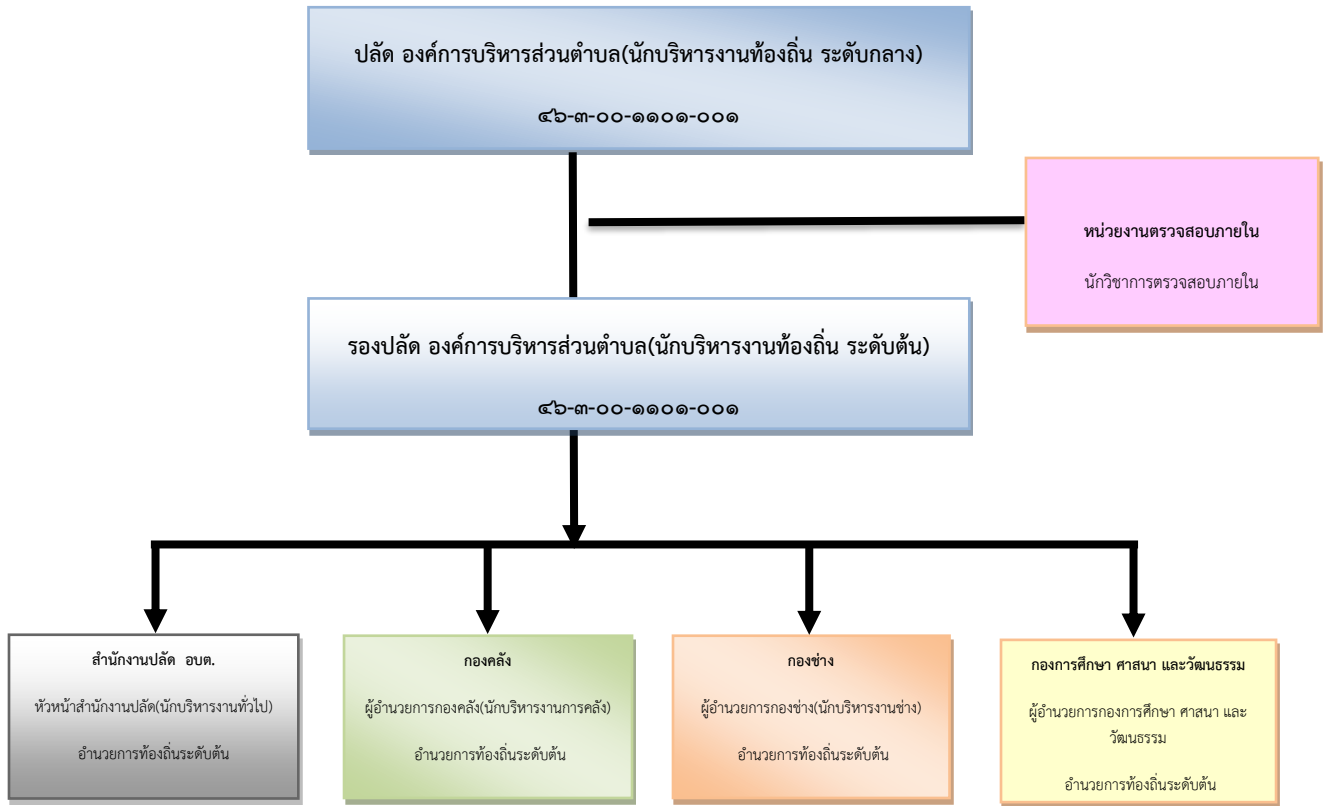
ส่วนราชการ /ชื่อตำแหน่งในการบริหารงาน	กรอบ อัตรา กำลัง เดิม	อัตราตำแหน่งที่คาดว่าจะต้องใช้ใน ช่วงเวลา ระยะเวลา ๓ ปี ข้างหน้า			เพิ่ม/ลด			หมายเหตุ
		๒๕๖๔	๒๕๖๕	๒๕๖๖	๒๕๖๔	๒๕๖๕	๒๕๖๖	
๒. กองคลัง								
พนักงานส่วนตำบล								
ผู้อำนวยการกองคลัง ระดับต้น	๑	๑	๑	๑	-	-	-	
เจ้าพนักงานพัสดุ ปฏิบัติงาน/ชำนาญงาน	๑	๑	๑	๑	-	-	-	
เจ้าพนักงานการเงินและบัญชี ปฏิบัติงาน/ชำนาญงาน	๑	๑	๑	๑	-	-	-	
เจ้าพนักงานธุรการ ปฏิบัติงาน/ชำนาญงาน	๑	๑	๑	๑	-	-	-	
เจ้าพนักงานจัดเก็บรายได้ ปฏิบัติงาน/ชำนาญงาน	๑	๑	๑	๑	-	-	-	ว่าง
ลูกจ้างประจำ								
เจ้าพนักงานการเงินและบัญชี	๑	๑	๑	๑	-	-	-	
พนักงานจ้างตามภารกิจ								
ผู้ช่วยเจ้าพนักงานจัดเก็บรายได้	๑	๑	๑	๑	-	-	-	
รวมกองคลัง	๗	๗	๗	๗	-	-	-	
๓. กองช่าง								
พนักงานส่วนตำบล								
ผู้อำนวยการกองช่าง ระดับต้น	๑	๑	๑	๑	-	-	-	ว่าง
นายช่างโยธา ปฏิบัติงาน/ชำนาญงาน	๑	๑	๑	๑	-	-	-	ว่าง
เจ้าพนักงานธุรการ ปฏิบัติงาน/ชำนาญงาน	๑	๑	๑	๑	-	-	-	
พนักงานจ้างตามภารกิจ								
ผู้ช่วยนายช่างโยธา	๑	๑	๑	๑	-	-	-	
ผู้ช่วยนายช่างเขียนแบบ	๑	๑	๑	๑	-	-	-	

ต่อ

ส่วนราชการ /ชื่อตำแหน่งในการบริหารงาน	กรอบ อัตรา กำลัง เดิม	อัตราตำแหน่งที่คาดว่าจะต้องใช้ใน ช่วงเวลา ระยะเวลา ๓ ปี ข้างหน้า			เพิ่ม/ลด			หมายเหตุ
		๒๕๖๔	๒๕๖๕	๒๕๖๖	๒๕๖๔	๒๕๖๕	๒๕๖๖	
๔. กองการศึกษา ศาสนา และวัฒนธรรม								
พนักงานส่วนตำบล								
ผู้อำนวยการกองการศึกษา ศาสนา และวัฒนธรรม ระดับต้น	-	๑	๑	๑	+๑	-	-	ว่าง
นักวิชาการศึกษา ปฏิบัติการ/ชำนาญการ	๑	๑	๑	๑	-	-	-	
ครู คศ.๑	๑	๑	๑	๑	-	-	-	
ครู คศ.๑	๑	๑	๑	๑	-	-	-	
ครู คศ.๑	๑	๑	๑	๑	-	-	-	
พนักงานจ้างทั่วไป								
คนงานทั่วไป	-	๑	๑	๑	+๑	-	-	ว่าง
รวมกองการศึกษา ศาสนา และวัฒนธรรม	๔	๖	๖	๖	+ ๒	-	-	
๕. หน่วยงานตรวจสอบภายใน								
นักวิชาการตรวจสอบภายใน ปฏิบัติการ/ชำนาญการ	-	๑	๑	๑	+๑	-	-	ว่าง
รวมหน่วยงานตรวจสอบภายใน	-	๑	๑	๑	+ ๑	-	-	
รวมทั้งสิ้น	๓๐	๓๓	๓๓	๓๓	+๓	-	-	ว่าง ๙

แผนภูมิโครงสร้างและการแบ่งงานภายใน

แผนภูมิโครงสร้างส่วนราชการองค์การบริหารส่วนตำบลเกาะรอ



- ๑.๑ งานบริหารงานทั่วไป
- ๑.๒ งานการเจ้าหน้าที่
และวัฒนธรรม
- ๑.๓ งานสวัสดิการสังคม
- ๑.๔ งานสาธารณสุข
- ๑.๕ งานป้องกันและบรรเทาสาธารณภัย
- ๑.๖ งานการศึกษา ศาสนาและวัฒนธรรม
- ๑.๗ งานกฎหมายและคดี
- ๑.๘ งานนโยบายและแผน

- ๒.๑ งานทะเบียนทรัพย์สินและพัสดุ
- ๒.๒ งานการเงิน
- ๒.๓ งานบัญชี
- ๒.๔ งานพัฒนาและจัดเก็บรายได้

- ๓.๑ งานก่อสร้าง
- ๓.๒ งานออกแบบและควบคุมอาคาร
- ๓.๓ งานไฟฟ้าและประปา
- ๓.๔ งานผังเมือง

- ๔.๑ งานบริหารการศึกษา
- ๔.๒ งานส่งเสริมการศึกษา ศาสนา
- ๔.๓ งานศูนย์พัฒนาเด็กเล็ก

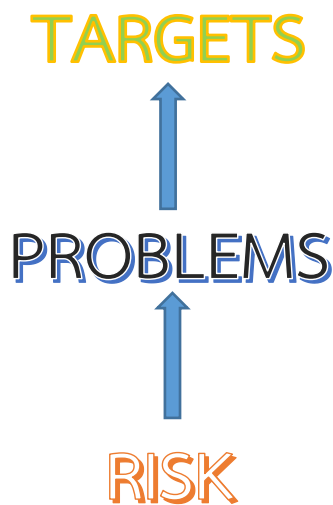
บทที่ ๒

แนวคิดทฤษฎี

แนวคิดการบริหารความเสี่ยง (Concept of Risk Management)

การดำเนินงานภายใต้ยุทธศาสตร์และแผนปฏิบัติงานที่กำหนดไว้จะต้องเผชิญกับปัญหาอุปสรรคในการดำเนินงาน ซึ่งการที่จะบรรลุเป้าหมายและวัตถุประสงค์ได้นั้น ขึ้นอยู่กับปัจจัยทั้งภายในและภายนอกซึ่งถือเป็นความเสี่ยงทั้งสิ้น โดยผลกระทบจะมากหรือน้อยเพียงใดขึ้นอยู่กับโอกาสและความรุนแรงของปัจจัยหรือเหตุการณ์ต่าง ๆ ที่เกี่ยวข้องหรือเผชิญอยู่ ดังนั้น แนวคิดในการบริหารความเสี่ยงและการควบคุมภายในจึงได้ถูกนำมาใช้ในการเตรียมการเพื่อป้องกัน “ปัญหา” จาก “ปัจจัยเสี่ยง” ที่อาจเกิดขึ้น ซึ่งจะมีผลกระทบต่อวัตถุประสงค์และเป้าหมายเชิงกลยุทธ์ขององค์กรโดยรวม

ความเสี่ยง หมายถึง เหตุการณ์ที่มีความไม่แน่นอนซึ่งหากเกิดขึ้นจะมีผลกระทบในเชิงลบต่อการบรรลุวัตถุประสงค์หรือเป้าหมายขององค์กร ดังนั้นองค์กรจึงควรดำเนินการเพื่อหลีกเลี่ยงหรือลดเหตุการณ์ที่อาจก่อให้เกิดความเสียหาย แต่สามารถบ่งชี้เหตุการณ์ที่เป็นโอกาสในการเพิ่ม คุณค่าให้กับองค์กร สิ่งที่ผู้บริหารและผู้เกี่ยวข้องให้ความสำคัญ คือ การบริหารจัดการความเสี่ยง ให้อยู่ในระดับความเสี่ยงที่ยอมรับได้ ขณะเดียวกัน หากองค์กรพัฒนาระบบบริหารความเสี่ยงทั่วทั้งองค์กรให้เกิดการบูรณาการกับ ทุกกิจกรรมดำเนินงานขององค์กรได้ ก็จะสามารถใช้โอกาสของความเสี่ยงดังกล่าว เพื่อเพิ่มคุณค่าให้กับองค์กรและผู้มีส่วนได้ส่วนเสียอีกด้วย



ความสัมพันธ์ของการบริหารความเสี่ยง การควบคุมภายใน และการตรวจสอบภายใน

วัตถุประสงค์หลักของการบริหารจัดการองค์กรที่ดีคือ การติดตาม กำกับ ควบคุม และดูแลให้มีการจัดกระบวนการเพื่อใช้ทรัพยากรให้มีประสิทธิภาพ ตรงเป้าหมายคุ้มค่าและประหยัด เพื่อให้เกิด ประโยชน์สูงสุดต่อผู้มีส่วนเกี่ยวข้อง โดย ๓ หลักการที่มีความสัมพันธ์กัน ดังนี้

๑. การบริหารความเสี่ยง
๒. การควบคุมภายใน
๓. การตรวจสอบภายใน

การบริหารความเสี่ยง (Risk Management) หมายถึง การกำหนดนโยบาย โครงสร้าง และกระบวนการเพื่อให้คณะกรรมการผู้บริหาร และบุคลากรขององค์กร นำไปปฏิบัติในการกำหนดกลยุทธ์และปฏิบัติงานบริหารความเสี่ยงทั่วทั้งองค์กร โดยกระบวนการบริหารความเสี่ยงจะสัมฤทธิ์ผลได้ องค์กรจะต้องสามารถบ่งชี้เหตุการณ์ ที่อาจเกิดขึ้น ประเมินผลกระทบต่อองค์กร และกำหนดวิธีจัดการที่เหมาะสมให้ความเสี่ยงอยู่ในระดับที่ยอมรับได้ ทั้งนี้ เพื่อให้เกิดความเชื่อมั่นในระดับหนึ่งว่าผลการดำเนินงานตามภารกิจต่าง ๆ จะสามารถบรรลุวัตถุประสงค์ที่ได้กำหนดไว้ โดยวัตถุประสงค์ในการบริหารความเสี่ยงนั้นเป็นไปเพื่อให้ผลการดำเนินงานขององค์กรเป็นไปตามวัตถุประสงค์และเป้าหมายที่วางไว้ รวมถึงเพื่อให้เกิดการรับรู้ ตระหนัก และเข้าใจถึงความเสี่ยงด้านต่าง ๆ ที่เกิดขึ้นกับองค์กร กำหนดวิธีจัดการที่เหมาะสมในการลดความเสี่ยงให้อยู่ในระดับที่องค์กรยอมรับได้ รวมทั้งการสร้างกรอบแนวทางในการดำเนินงานให้แก่บุคลากรในองค์กรเพื่อให้สามารถบริหารจัดการความไม่แน่นอนที่จะเกิดขึ้นกับองค์กรได้อย่างเป็นระบบและมีประสิทธิภาพ

การบริหารความเสี่ยงทั่วทั้งองค์กร (Enterprise Risk Management: ERM) หมายถึง การบริหารความเสี่ยงโดยประสานโครงสร้างองค์กร กระบวนการ/กิจกรรม ตามภารกิจ และวัฒนธรรมองค์กรเข้าด้วยกัน โดยมีลักษณะที่สำคัญ ได้แก่

๑. การผสมผสานและเป็นส่วนหนึ่งขององค์กร โดยการบริหารความเสี่ยงควรสอดคล้อง กับภารกิจ และพันธกิจ แผนยุทธศาสตร์ แผนปฏิบัติการ วัตถุประสงค์การตัดสินใจ และสามารถนำไปใช้ กับองค์ประกอบอื่น ๆ ในการบริหารองค์กร

๒. การพิจารณาความเสี่ยงทั้งหมด โดยครอบคลุมความเสี่ยงทั่วทั้งองค์กร ทั้งระดับ โครงการ ระดับหน่วยงานย่อย และระดับองค์กร ในปัจจัยเสี่ยงด้านต่าง ๆ ได้แก่ ความเสี่ยงเกี่ยวกับ กลยุทธ์ การดำเนินงาน การเงิน และการปฏิบัติตามกฎระเบียบ ซึ่งความเสี่ยงเหล่านี้อาจทำให้เกิด ความเสียหาย ความไม่แน่นอน และโอกาส รวมถึงการมีผลกระทบต่อวัตถุประสงค์และความต้องการของผู้มีส่วนได้ส่วนเสีย

๓. การมีความคิดแบบมองไปข้างหน้า โดยบ่งชี้ความเสี่ยงอะไรที่อาจจะเกิดขึ้นบ้างและ หากเกิดขึ้นจริงจะมีผลกระทบอย่างไรต่อวัตถุประสงค์เพื่อให้องค์กรได้มีการเตรียมการบริหารความเสี่ยง

๔. การได้รับการสนับสนุนและมีส่วนร่วมโดยทุกคนในองค์กรตั้งแต่ระดับคณะกรรมการ ผู้บริหารระดับสูงและบุคลากรทุกคนมีส่วนร่วมในการบริหารความเสี่ยง

พื้นฐานของการบริหารความเสี่ยงที่ดีขององค์กรควรมีองค์ประกอบของการบริหารความเสี่ยงครบถ้วน โดยจะเป็นกระบวนการที่ดำเนินการอย่างต่อเนื่องและควรถูกปลูกฝังร่วมกับกิจกรรมปกติขององค์กร เพื่อให้องค์กรสามารถดำเนินการตามกลยุทธ์ที่กำหนดและบรรลุวัตถุประสงค์ที่องค์กรต้องการได้

การควบคุมภายใน (Internal Control) รัฐธรรมนูญแห่งราชอาณาจักรไทย พ.ศ. ๒๕๖๐ มาตรา ๖๒ วรรคสาม บัญญัติให้รัฐต้องรักษาวินัยการเงินการคลังเพื่อให้ฐานะการเงินการคลังมีเสถียรภาพมั่นคงและยั่งยืน โดยกฎหมายว่าด้วยวินัยการเงินการคลังต้องมีบทบัญญัติเกี่ยวกับกรอบการดำเนินการการคลัง งบประมาณ วินัยรายได้ รายจ่าย ทั้งเงินงบประมาณและเงินนอกงบประมาณ การรับทรัพย์สิน เงินคงคลังและหนี้สาธารณะ ดังนั้นจึงได้

กำหนดพระราชบัญญัติวินัยการเงินการคลังของรัฐ พ.ศ. ๒๕๖๑ หมวด ๔ การบัญชี การรายงาน และการตรวจสอบ มาตรา ๗๙ ให้หน่วยงานของรัฐ จัดให้มีการตรวจสอบภายใน การควบคุมภายในและการบริหารจัดการความเสี่ยง โดยให้ถือปฏิบัติตามมาตรฐานและหลักเกณฑ์ที่กระทรวงการคลังกำหนด ซึ่งการควบคุมภายในถือเป็นปัจจัยสำคัญที่จะช่วยให้การดำเนินงานตามภารกิจมีประสิทธิภาพ ประหยัดและช่วยป้องกัน หรือลดความเสี่ยงจากการผิดพลาด ความเสียหาย ความสิ้นเปลือง ความสูญเปล่าของการใช้ทรัพย์สิน หรือการกระทำอันเป็นการทุจริต

กระทรวงการคลังโดยกรมบัญชีกลางได้กำหนด “มาตรฐานการควบคุมภายในสำหรับ หน่วยงานของรัฐ” (Internal Control Standard for Government Agency) ตามมาตรฐานสากลของ The Committee of Sponsoring Organizations of the Tread way Commission : COSO ๒ ๐ ๑ ๓ ซึ่งได้มีการปรับให้เหมาะสมกับบริบทของระบบบริหารราชการแผ่นดิน เพื่อใช้เป็นกรอบแนวทางในการกำหนด ประเมินและปรับปรุงระบบการควบคุมภายในของหน่วยงานของรัฐ ซึ่งจะทำให้การดำเนินงานและการบริหารงานของหน่วยงานของรัฐบรรลุผลสำเร็จตามวัตถุประสงค์

“การควบคุมภายใน” หมายความว่า กระบวนการปฏิบัติงานที่ผู้กำกับดูแล หัวหน้าหน่วยงานของรัฐ ฝ่ายบริหารและบุคลากรของหน่วยงานของรัฐจัดให้มีขึ้น เพื่อสร้างความมั่นใจอย่างสมเหตุสมผลว่าการดำเนินงานของหน่วยงานของรัฐจะบรรลุวัตถุประสงค์ด้านการดำเนินงาน ด้านการรายงาน และด้านการปฏิบัติตามกฎหมาย ระเบียบ และข้อบังคับ หน่วยงานของรัฐต้องให้ความสำคัญกับวัตถุประสงค์ของการควบคุมภายในแต่ละด้าน ดังนี้

๑. วัตถุประสงค์ด้านการดำเนินงาน (Operations Objectives) เป็นวัตถุประสงค์ เกี่ยวกับความมีประสิทธิภาพและประสิทธิภาพของการดำเนินงาน รวมถึงการบรรลุเป้าหมายด้านการดำเนินงาน ด้านการเงิน ตลอดจนการใช้ทรัพยากร การดูแลรักษาทรัพย์สิน การป้องกันหรือลดความผิดพลาดของหน่วยงานของรัฐ ตลอดจนความเสียหาย การรั่วไหล การสิ้นเปลือง หรือการทุจริต ในหน่วยงานของรัฐ

๒. วัตถุประสงค์ด้านการรายงาน (Reporting Objectives) เป็นวัตถุประสงค์ เกี่ยวกับการรายงานทางการเงินและไม่ใช่ทางการเงินที่ใช้ภายในและภายนอกหน่วยงานของรัฐ รวมถึงการรายงานที่เชื่อถือได้ ทันเวลา โปร่งใส หรือข้อกำหนดอื่นของทางราชการ

๓. วัตถุประสงค์ด้านการปฏิบัติตามกฎหมาย ระเบียบและข้อบังคับ (Compliance Objectives) เป็นวัตถุประสงค์เกี่ยวกับการปฏิบัติตามกฎหมาย ระเบียบ ข้อบังคับหรือมติคณะรัฐมนตรีที่เกี่ยวข้องกับการดำเนินงาน รวมทั้งข้อกำหนดอื่นของทางราชการ

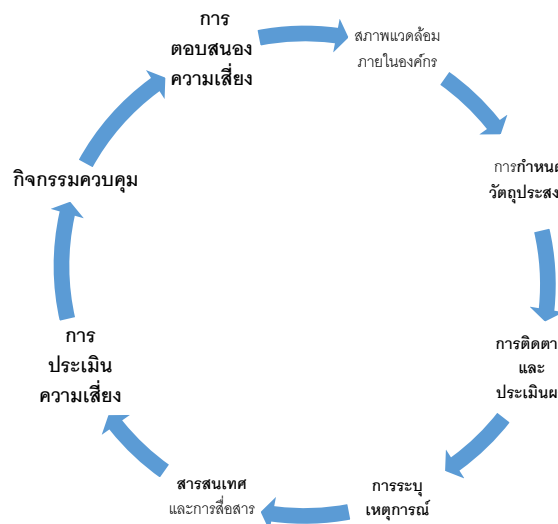
การตรวจสอบภายใน (Internal Audit) หมายถึง การให้ความเชื่อมั่นและการให้คำปรึกษาอย่างเที่ยงธรรมและเป็นอิสระเพื่อเพิ่มคุณค่าและปรับปรุงการดำเนินงานขององค์กร โดยช่วยให้องค์กรบรรลุเป้าหมาย ด้วยการประเมินและปรับปรุงประสิทธิภาพของกระบวนการบริหารความเสี่ยง การควบคุมภายในและการกำกับดูแลที่ดีอย่างเป็นระบบ โดยผู้ตรวจสอบภายในจะเป็นผู้ทำหน้าที่วิเคราะห์ เสนอแนะ และให้คำปรึกษาจากกระบวนการตรวจสอบภายใน

การตรวจสอบภายในเป็นกลไกหนึ่งที่จะช่วยผลักดันให้เกิดการปรับปรุงการควบคุมและการบริหารความเสี่ยงที่เหมาะสมต่อการบรรลุวัตถุประสงค์และเป้าหมายขององค์กร ซึ่งบางครั้งผู้ปฏิบัติงานมักคิดว่ามีการควบคุมที่มีอยู่อาจทำให้เกิดการละเลยในบางส่วนที่ต้องควบคุม ผู้ตรวจสอบภายในจะมีวิธีการตรวจสอบว่าการควบคุมที่ปฏิบัตินั้นเพียงพอหรือไม่ต่อการบรรลุวัตถุประสงค์และเป้าหมายขององค์กร โดยผลการตรวจสอบจะออกมาใน

รูปแบบการจัดทำรายงานการตรวจสอบเสนอต่อผู้บริหารทราบหรือพิจารณา ซึ่งรายงานจะประกอบด้วยสิ่งที่ตรวจพบ ความเห็นหรือข้อเสนอแนะหากเห็นว่าต้องมีการปรับปรุงจากที่ปฏิบัติอยู่

องค์ประกอบของการบริหารความเสี่ยงและการควบคุมภายใน

การบริหารความเสี่ยงและการควบคุมภายในประกอบด้วย ๘ องค์ประกอบที่มีความเกี่ยวข้องซึ่งกันและกัน ทั้งนี้องค์ประกอบเหล่านี้เกิดจากการปฏิบัติงานร่วมกันของฝ่ายบริหาร ฝ่ายปฏิบัติงาน และฝ่ายสนับสนุนครอบคลุมทุกหน่วยงานในองค์กร ผสมผสานเข้ากับกลยุทธ์ในการบริหารจัดการ โดยมีความเชื่อมโยงกันในทุกระดับจากระดับองค์กรสู่ระดับฝ่ายดำเนินกิจกรรมและเป็นกระบวนการที่ดำเนินการอย่างต่อเนื่องภายในองค์กร องค์ประกอบการบริหารความเสี่ยงและการควบคุมภายใน ได้แก่



๑. สภาพแวดล้อมภายในองค์กร นโยบาย แผนยุทธศาสตร์ขององค์กร พื้นฐานที่สำคัญของกรอบ การบริหารความเสี่ยงและการจัดการกับความเสี่ยง

๒. การกำหนดวัตถุประสงค์และเป้าหมาย การกำหนดวัตถุประสงค์และเป้าหมายที่สอดคล้องกับนโยบาย และ แผนยุทธศาสตร์

๓. การระบุเหตุการณ์ การบ่งชี้และเข้าใจความเสี่ยงทั้งหมดที่มีผลกระทบต่อวัตถุประสงค์ ที่กำหนดไว้

๔. การประเมินความเสี่ยง พิจารณาถึงผลกระทบและโอกาสเกิดความเสี่ยง

๕. การตอบสนองความเสี่ยง กำหนดการจัดการความเสี่ยง

๖. กิจกรรมควบคุม พิจารณาถึงการควบคุมเพิ่มเติม รวมทั้งความสัมพันธ์ของต้นทุนและ ผลประโยชน์ที่เกิดขึ้น ผู้บริหารควรหาวิธีการจัดการความเสี่ยงไป ปฏิบัติและติดตามเพื่อให้มั่นใจได้ว่าการดำเนินการตามวิธีการที่กำหนดไว้ กิจกรรมการควบคุม คือ นโยบายและขั้นตอนการปฏิบัติงานเพื่อให้มั่นใจว่าได้มีการจัดการความเสี่ยง

๗. สารสนเทศและการสื่อสาร เพื่อให้คณะกรรมการ ผู้บริหาร และเจ้าหน้าที่ที่มีความตระหนักและ เข้าใจ ในนโยบาย แนวปฏิบัติและกระบวนการบริหารความเสี่ยง

๘. การติดตามและประเมินผล ติดตามและรายงานผลของกระบวนการและระบบบริหารความเสี่ยง

(๑) สภาพแวดล้อมภายในองค์กร (Internal Environment)

สภาพแวดล้อมภายในองค์กรเป็นพื้นฐานที่สำคัญในการกำหนดทิศทางกรอบการบริหารความเสี่ยงขององค์กร สภาพแวดล้อมมีอิทธิพลต่อการกำหนดกลยุทธ์และเป้าหมายขององค์กร การกำหนดกิจกรรม การบ่งชี้ ประเมิน และการจัดการความเสี่ยงสภาพแวดล้อมภายในองค์กรประกอบด้วยหลายปัจจัย เช่น วัฒนธรรมองค์กร นโยบายของผู้บริหาร แนวทาง การปฏิบัติงานบุคลากร กระบวนการทำงาน ระบบสารสนเทศ ระเบียบ เป็นต้น

สภาพแวดล้อมภายในองค์กรที่สนับสนุนการบริหารความเสี่ยงนั้นจะต้องมีวิธีการปฏิบัติที่มีความชัดเจน กำหนดเป็นมาตรฐานและมีการสื่อสารให้ทุกคนในองค์กรเกิดความเข้าใจที่ตรงกันในขั้นตอนการพิจารณาเพื่อให้ องค์กรมีการสร้างสภาพแวดล้อมภายในองค์กรที่เหมาะสมกับการบริหารความเสี่ยง ผู้บริหารควรพิจารณา ใน รายละเอียด ดังต่อไปนี้

(๑.๑) การกำหนดค่าความเสี่ยงที่ยอมรับได้ (Risk Appetite)

ความเสี่ยงที่ยอมรับได้ (Risk Appetite) หมายถึง ประเภทและเกณฑ์ของความเสี่ยงที่ องค์กรจะ ยอมรับได้เพื่อช่วยให้องค์กรบรรลุวิสัยทัศน์และภารกิจขององค์กรต้องสอดคล้องกับเป้าหมายขององค์กร โดยมีควรร กำหนดในระดับ ที่ต่ำกว่าเป้าหมายที่องค์กรกำหนดไว้

(๑.๒) กระบวนการบริหารความเสี่ยง (Risk Management Process)

องค์กรควรจัดให้มีกระบวนการบริหารความเสี่ยงที่เป็นมาตรฐานเดียวกัน และมีความ สอดคล้องกัน เพื่อให้ทุกคนในองค์กรนำไปปฏิบัติได้ และควรจัดทำเป็นลายลักษณ์อักษร โดยอาจอยู่ในรูปแบบคู่มือการบริหาร ความเสี่ยงก็ได้

(๑.๓) วัฒนธรรมองค์กร และการกำกับดูแลของคณะกรรมการและผู้บริหาร

องค์กรควรให้ความสำคัญกับการบริหารความเสี่ยง ควรจัดให้มีการบริหารความเสี่ยง ทุกระดับอย่าง ทัวถึงและต่อเนื่องจนเป็นวัฒนธรรมองค์กร กล่าวคือ ให้บุคลากรทุกคนมีส่วนร่วมและตระหนักถึง ความสำคัญของ การบริหารความเสี่ยง รวมทั้งให้มีการกำหนดเจ้าของความเสี่ยง (Risk Owner) ที่จะต้องดาเนินการ รับผิดชอบใน การจัดการความเสี่ยงนั้น ๆ นอกจากนี้ ควรมีการกำหนดผู้รับผิดชอบหลักในการพัฒนา วางระบบ และ ติดตามการ บริหารความเสี่ยงขององค์กร

(๒) การกำหนดวัตถุประสงค์และเป้าหมาย (Objective Setting)

การกำหนดนโยบายเชิงวัตถุประสงค์และเป้าหมายของการบริหารความเสี่ยงภายในองค์กรจะต้องมี ความสอดคล้องและเป็นไปในทิศทางเดียวกัน กล่าวคือ วัตถุประสงค์และเป้าหมายของการบริหารความเสี่ยงและ การควบคุมภายในขององค์กรจะต้องสอดคล้องกับวิสัยทัศน์ พันธกิจ และทิศทางการดำเนินงานขององค์กรและ วัตถุประสงค์หรือเป้าหมายของการบริหารความเสี่ยงของหน่วยงานย่อยจะต้องสอดคล้องกับพันธกิจ/หน้าที่/ เป้าประสงค์ของหน่วยงานย่อยเพื่อให้วัตถุประสงค์ในภาพรวมบรรลุเป้าหมาย ทราบขอบเขต การดาเนินงานในแต่ ละระดับและสามารถวิเคราะห์ความเสี่ยงที่จะเกิดขึ้นได้ครบถ้วน ดังนั้นวัตถุประสงค์จะต้องแสดงให้เห็นถึง “ผลลัพธ์” ที่องค์กรต้องการจะบรรลุ ไม่ใช่กล่าวถึง “กระบวนการ” ในการปฏิบัติงาน

การกำหนดนโยบายในเชิงวัตถุประสงค์และเป้าหมายของการบริหารความเสี่ยงที่ชัดเจนช่วยให้การ ระบุและวิเคราะห์ความเสี่ยงที่จะเกิดขึ้นได้อย่างครบถ้วน ซึ่งวัตถุประสงค์องค์กรสามารถกำหนดได้ด้วยตัวชี้วัดและ

เป้าหมายตามนโยบายนายกองค์การบริหารส่วนตำบลเกาะรอ แผนปฏิบัติการของหน่วยงานและอาจมีวัตถุประสงค์อื่น ๆ เพิ่มเติมให้ครบถ้วนสมบูรณ์มากขึ้นตามภารกิจหน้าที่ของหน่วยงาน

(๓) การระบุเหตุการณ์ (Event Identification)

การระบุเหตุการณ์ที่มีความเสี่ยงเป็นการค้นหาความเสี่ยงและสาเหตุหรือปัจจัยของความเสี่ยง โดยพิจารณาจากปัจจัยต่าง ๆ ทั้งภายในและภายนอกที่ส่งผลกระทบต่อเป้าหมาย ผลลัพธ์ขององค์การตามกรอบการบริหารความเสี่ยง ทั้งนี้สาเหตุของความเสี่ยงที่ระบุควรเป็นสาเหตุที่แท้จริง เพื่อจะได้วิเคราะห์และกำหนดมาตรการลดความเสี่ยงในภายหลังได้อย่างถูกต้อง

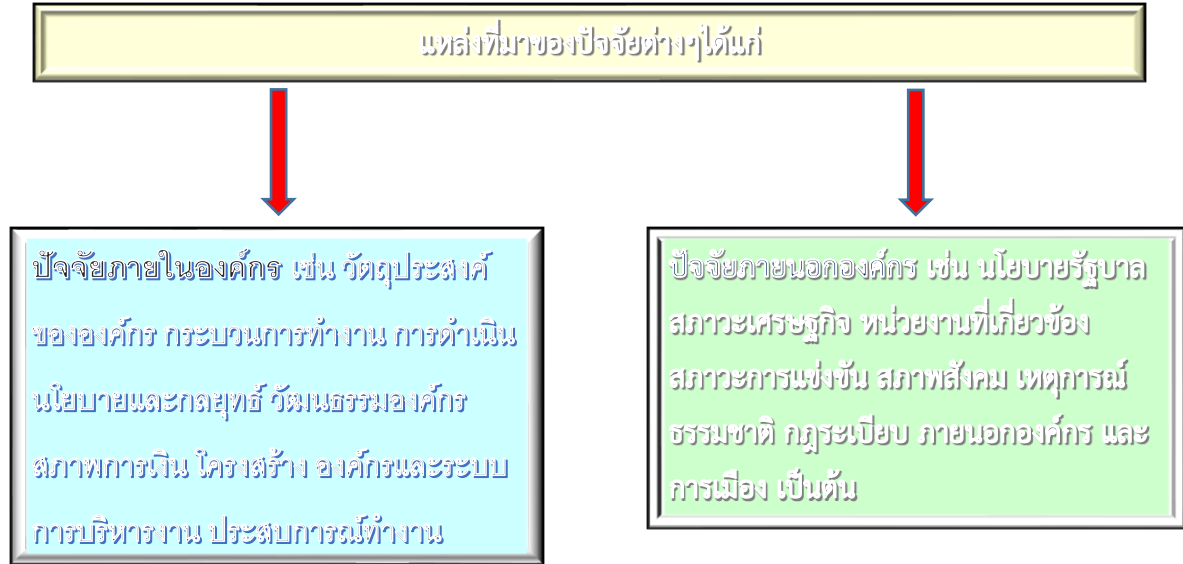
การระบุปัจจัยเสี่ยง จำแนกเป็น ๒ ส่วน ดังนี้

(๓.๑) ความเสี่ยงระดับหน่วยงานส่วนย่อย เป็นความเสี่ยงที่เกี่ยวข้องโดยตรงกับการดำเนินงานภายใต้ยุทธศาสตร์องค์กรที่ถ่ายทอดลงสู่หน่วยงานย่อยในส่วนที่หน่วยงานย่อยรับผิดชอบ นอกจากนี้ยังรวมถึงความเสี่ยงระดับโครงการที่ผู้จัดการโครงการไม่สามารถจัดการให้อยู่ในระดับที่ยอมรับได้ ภายใต้การบริหารและจัดการของผู้จัดโครงการในแต่ละโครงการและเป็นความเสี่ยงที่หน่วยงานย่อยไม่สามารถจัดการให้อยู่ในระดับที่ยอมรับได้ ภายใต้การบริหารและจัดการของหน่วยงานย่อยเอง ซึ่งหน่วยงานย่อยต้องใช้เป็นข้อมูลประกอบการประเมินและจัดลำดับความเสี่ยงและจัดทำแผนบริหารความเสี่ยงระดับหน่วยงานย่อย รวมทั้งการรายงานตามระบบการควบคุมภายในต่อไป

(๓.๒) ความเสี่ยงระดับองค์กร เป็นความเสี่ยงที่เกี่ยวข้องโดยตรงกับยุทธศาสตร์ องค์กร หรือการตัดสินใจเชิงนโยบายของผู้บริหารระดับสูง โดยให้องค์กรพิจารณาวิเคราะห์ความเสี่ยง ประเมินและจัดลำดับความเสี่ยงและจัดทำแผนบริหารความเสี่ยงระดับองค์กรต่อไป นอกจากนี้ยังรวมถึงความเสี่ยงที่หน่วยงานย่อยไม่สามารถจัดการให้อยู่ในระดับที่ยอมรับได้ ภายใต้การบริหารและจัดการของหน่วยงานย่อยใดเพียงหน่วยงานเดียว จะต้องอาศัยความร่วมมือจากหน่วยงานย่อยต่าง ๆ หรือต้องบูรณาการการดำเนินงานจากหลายหน่วยงาน ทั้งนี้การระบุปัจจัยเสี่ยงจะเริ่มต้นที่เป้าประสงค์หรือวัตถุประสงค์ขององค์กร โดยมีความเชื่อมโยงต่อการบริหารความเสี่ยงหน่วยงานย่อยและการบริหารความเสี่ยงระดับโครงการเพื่อให้เป็นภาพความเสี่ยงองค์กรที่ไม่มีความซ้ำซ้อนกัน

การค้นหาความเสี่ยงสามารถศึกษาจากข้อมูลสถิติของความเสี่ยงที่เคยเกิดขึ้น การสำรวจในปัจจุบันหรือคาดว่าอาจเกิดขึ้นในอนาคต การรวบรวมข้อมูลเพื่อป้องกันเหตุการณ์ที่มีความเสี่ยงจะเป็นการรวบรวมข้อมูลทั้งแบบ Top-down คือ การระดมความคิดเห็นผู้บริหารของหน่วยงานเพื่อระบุความเสี่ยงด้านกลยุทธ์ขององค์กรและแบบ Bottom-up คือ การระดมความคิดเห็นของบุคลากรในหน่วยงานต่าง ๆ เพื่อระบุความเสี่ยงด้านการปฏิบัติงาน ความเสี่ยงด้านการเงิน/การรายงาน ความเสี่ยงด้านการปฏิบัติตามกฎระเบียบ จากนั้นนำข้อมูลที่ได้ทั้งจากผู้บริหารและบุคลากร ทบทวนโดยผู้บริหารและคณะทำงานฯ รวบรวมเป็นรายการความเสี่ยงองค์กร (Risk register) และประเมินความเสี่ยงนั้น ๆ ในขั้นตอนต่อไป

การบ่งชี้ความเสี่ยงจะต้องระบุสาเหตุของความเสี่ยงด้วยทุกครั้งและควรระบุให้ครบทุกสาเหตุที่ทำให้เกิดความเสี่ยงดังกล่าว เพื่อให้ผู้บริหารสามารถกำหนดแผนจัดการความเสี่ยงให้บริหารจัดการความเสี่ยงได้ตรงกับสาเหตุที่ทำให้เกิดความเสี่ยงและสามารถลดความเสี่ยงได้อย่างมีประสิทธิภาพและประสิทธิผล



(๔) การประเมินความเสี่ยง (Risk Assessment)

หลังจากค้นหาและระบุความเสี่ยงได้แล้ว ขั้นตอนต่อไปจะเป็นการวิเคราะห์ เพื่อจัดระดับโอกาสหรือความถี่ที่จะเกิดความเสี่ยง และวัดระดับผลกระทบของความเสี่ยงนั้น ๆ โดยในขั้นตอนนี้เป็นการนำเหตุการณ์ความเสี่ยงและปัจจัยเสี่ยงที่มีการค้นพบหรือระบุได้มาทำการวัดหรือประเมินระดับความรุนแรงกับความถี่หรือโอกาสที่จะเป็นไปได้เพื่อระบุระดับความสำคัญของความเสี่ยง

การประเมินความเสี่ยง คือ การประเมินระดับความเสี่ยงที่มีผลกระทบต่อองค์กรมากน้อยเพียงใด โดยพิจารณาจากโอกาส (Likelihood) ที่จะเกิดปัจจัยเสี่ยงและระดับความรุนแรงของผลกระทบ (Impact) และประเมินระดับของความเสี่ยงโดยการประมวลผลค่าระดับของโอกาสและระดับความรุนแรงของผลกระทบตามเกณฑ์การให้คะแนนที่กำหนดไว้ ทั้ง ๒ ด้าน (Impact & Likelihood)

การกำหนดนิยามของระดับคะแนน จำเป็นต้องกำหนดให้มีความสอดคล้องกับ ระดับความเสี่ยงที่องค์กรยอมรับได้ (Risk appetite) ซึ่งจะมีความสอดคล้องกับสถานการณ์ในแต่ละช่วงเวลาด้วย จึงควรมีการทบทวนนิยามดังกล่าวในแต่ละปี สำหรับในเบื้องต้นสามารถกำหนดนิยามเป็นแนวทางในการพิจารณาใช้ประเมินความเสี่ยงเบื้องต้น ผลกระทบของความเสี่ยงและโอกาสหรือความเป็นไปได้ที่เหตุการณ์จะเกิดขึ้น จากนั้นจึงคำนวณให้ระดับความเสี่ยงตามผลคูณของระดับคะแนนทั้ง ๒ ด้าน

การประเมินความเสี่ยง (Risk Assessment) ใช้หลักเกณฑ์การให้คะแนนระดับความเสี่ยง ซึ่งแสดงถึงระดับความสำคัญในการบริหารความเสี่ยงโดยพิจารณาจากผลคูณของระดับโอกาสที่จะเกิดความเสี่ยง (Likelihood) กับระดับความรุนแรงของผลกระทบ (Impact) ของความเสี่ยงแต่ละสาเหตุ (โอกาส x ผลกระทบ) ซึ่งระดับความเสี่ยงแบ่งตามความสำคัญเป็น ๕ ระดับ ดังนี้

ระดับความเสี่ยง	ระดับคะแนน	ความหมาย
สูงมาก	๑๗ -๒๕	ระดับที่ไม่สามารถยอมรับได้ จำเป็นต้องเร่งจัดการความเสี่ยงให้อยู่ในระดับที่ยอมรับได้ทันที (ตัวอย่างความเสี่ยง D ระดับคะแนนความเสี่ยงเท่ากับ ๒๐)
สูง	๑๐ -๑๖	ระดับที่ไม่สามารถยอมรับได้ โดยต้องจัดการความเสี่ยงเพื่อให้อยู่ในระดับที่ยอมรับได้ (ตัวอย่างความเสี่ยง C ระดับคะแนน ความเสี่ยงเท่ากับ ๑๖)
ปานกลาง	๕ -๙	ระดับที่ยอมรับได้ แต่ต้องมีการควบคุมเพื่อป้องกันไม่ให้ความเสี่ยง ไปยังระดับที่ยอมรับไม่ได้ (ตัวอย่างความเสี่ยง B ระดับคะแนน ความเสี่ยงเท่ากับ ๙)
น้อย	๓ -๔	ระดับที่ยอมรับได้โดยใช้วิธีควบคุมปกติในขั้นตอนการปฏิบัติงานที่กำหนด (ตัวอย่างความเสี่ยง B ระดับคะแนนความเสี่ยงเท่ากับ ๓)
น้อยมาก ๑ -๒	๑ -๒	ระดับที่ยอมรับได้ โดยใช้วิธีการติดตามระดับความเสี่ยงตลอดระยะเวลาการปฏิบัติงาน

ทั้งนี้ แผนบริหารความเสี่ยงต้องเป็นกิจกรรมเพิ่มเติมจากเดิมที่มีอยู่ โดยคำนึงถึงค่าใช้จ่ายและผลประโยชน์ที่คาดว่าจะได้รับหลังจากดำเนินการตามกิจกรรม/มาตรการควบคุมที่กำหนดไว้ในแผนบริหารความเสี่ยงแล้วเพื่อให้ระดับความเสี่ยงลดลง

การประเมินความเสี่ยงจำเป็นต้องมีการประเมินอย่างน้อย ๒ ครั้งในแต่ละรอบของการบริหารความเสี่ยง คือ ก่อนจัดทำแผนบริหารความเสี่ยงองค์กรและหลังจากสิ้นสุดการดำเนินการกิจกรรมตามแผนบริหารความเสี่ยงองค์กรเพื่อให้สามารถทราบถึงผลสัมฤทธิ์ในการดำเนินการกิจกรรม การจัดการความเสี่ยงต่าง ๆ โดยอาจเพิ่มความถี่การประเมินระหว่างรอบได้ ทั้งนี้เพื่อใช้ผลการประเมินเปรียบเทียบ และปรับปรุงกลยุทธ์/มาตรการให้มีประสิทธิภาพสูงขึ้น

(๕) การตอบสนองความเสี่ยง (Risk Response)

ภายหลังการประเมินความเสี่ยง ควรมีการกำหนดการตอบสนองต่อความเสี่ยงให้เหมาะสม กล่าวคือ การดำเนินการเพื่อควบคุมความเสี่ยงให้อยู่ในระดับที่ยอมรับได้ โดยใช้วิธีการที่สอดคล้องกับระดับความเสี่ยงที่ประเมินไว้และต้นทุนค่าใช้จ่ายที่เกี่ยวข้องตามแผนการตัดสินใจทางกลยุทธ์การบริหารความเสี่ยง ดังนี้

(๕.๑) ความเสี่ยงที่ต้องควบคุม

(๕.๑.๑) กลยุทธ์ M: Mitigate Risk (การควบคุมความเสี่ยง)

เป็นการดำเนินการเพิ่มเติมเพื่อควบคุมโอกาสที่อาจเกิดขึ้นหรือขนาดของผลกระทบจากความเสี่ยงให้อยู่ในระดับที่กำหนดซึ่งเป็นระดับที่สามารถยอมรับได้ ประกอบด้วย

-กิจกรรมเพื่อลดผลกระทบจากความเสี่ยง เช่น การจัดซื้ออุปกรณ์ เพื่อป้องกันอันตรายจากการทำงาน หรือการจัดหาอุปกรณ์เพิ่มเติมจากเดิม การจัดทำแผนฉุกเฉิน เป็นต้น

-กิจกรรมเพื่อลดโอกาสการเกิดขึ้นของความเสี่ยง เช่น การปรับปรุง แก้ไขกระบวนการ การจัดทำมาตรฐานความปลอดภัย เป็นต้น

(๕.๑.๒) กลยุทธ์ T: Transfer Risk (การถ่ายโอนความเสี่ยง)

เป็นวิธีการร่วมหรือแบ่งความรับผิดชอบให้กับผู้อื่นในการจัดการความเสี่ยง เช่น การจ้างบุคคลภายนอกที่มีความสามารถหรือความชำนาญ ในเรื่องต่าง ๆ เหล่านี้ดำเนินการแทน (Outsource) เป็นต้น

(๕.๒) ความเสี่ยงที่ต้องยกเลิก

กลยุทธ์ A: Avoid Risk (ยกเลิกความเสี่ยง) กรณีที่ไม่สามารถยอมรับความเสี่ยงได้ อาจใช้วิธีการเปลี่ยนวัตถุประสงค์ ยกเลิก หรือไม่ดำเนินการกิจกรรมนั้น ๆ เลย เช่น การระงับ/การหยุดดำเนินการ การลงทุนในโครงการขนาดใหญ่ มีงบประมาณสูง อาจมีการประเมินความเสี่ยงก่อนเริ่มโครงการ ซึ่งหากมีความเสี่ยงสูงต่อการเกิดปัญหาตามมา ทั้งด้านการเงินและด้านอื่น ๆ ก็จะไม่ดำเนินการ เป็นต้น

(๕.๓) ความเสี่ยงที่ยอมรับได้

(๕.๓.๑) กลยุทธ์ R: Retain Risk (การยอมรับความเสี่ยง) เป็นการยอมรับให้ความเสี่ยงสามารถเกิดขึ้นได้ภายใต้ระดับความเสี่ยงที่สามารถยอมรับได้ โดยใช้วิธีการติดตามระดับความเสี่ยงตลอดระยะเวลาการปฏิบัติงาน หรือใช้วิธีควบคุมปกติ ในขั้นตอนการปฏิบัติงานที่กำหนด ทั้งนี้การยอมรับความเสี่ยงอาจเนื่องมาจากความเสี่ยงนั้นอยู่ในระดับต่ำมาก หรือวิธีการที่จะนำมาใช้ควบคุมความเสี่ยงมีต้นทุนสูงเมื่อเทียบกับความเสียหายที่อาจเกิดขึ้นจากความเสี่ยงนั้นไม่คุ้มค่าต่อการดำเนินการ

(๕.๓.๒) กลยุทธ์การควบคุมความเสี่ยง/การยกเลิกความเสี่ยง/และการถ่ายโอนความเสี่ยง กรณีต้องการจัดการกับความเสี่ยงที่ยอมรับได้ให้อยู่ในระดับความเสี่ยงที่ลดลงไปอีก ทั้งนี้การเลือกกลยุทธ์ต้องคำนึงถึงต้นทุนการบริหาร จัดการทั้งด้านบุคลากร เวลา งบประมาณที่ใช้หากสามารถกำหนดการตอบสนองต่อความเสี่ยงหลายความเสี่ยงด้วยวิธีการจัดการความเสี่ยงแบบเดียวกันจะช่วยลดต้นทุนในการบริหารความเสี่ยงได้

การจัดทำแผนบริหารความเสี่ยงและแผนการควบคุมภายใน

เพื่อให้การบริหารความเสี่ยงและแผนการควบคุมภายในเป็นไปอย่างมีประสิทธิภาพทั้งระดับหน่วยงานย่อยและระดับองค์กร แผนบริหารความเสี่ยงควรมีองค์ประกอบในลักษณะเดียวกับแผนปฏิบัติการ (Action Plan) คือ มาตรการ/กิจกรรม การจัดการความเสี่ยงกำหนดระยะเวลาดำเนินการของกิจกรรม และผู้รับผิดชอบ เมื่อดำเนินการจัดทำแผนบริหารความเสี่ยงและแผนควบคุมภายในเรียบร้อยแล้วจำเป็นต้องมีการสื่อสารแผนบริหารความเสี่ยงและแผนควบคุมภายในขององค์กรให้บุคลากรทั้งหมดทราบและเข้าใจสอดคล้องกันเป็นหลักของการบริหารความเสี่ยงองค์กรรวมทั้งสนับสนุนร่วมดำเนินการกิจกรรมต่าง ๆ ที่เกี่ยวข้องได้อย่างมีประสิทธิภาพ บรรลุผลสำเร็จตามที่ต้องการ

การกำหนดแผนบริหารความเสี่ยงที่มีประสิทธิภาพ จะต้องกำหนดให้ครอบคลุมทุกสาเหตุของความเสี่ยง

องค์กรมีการดำเนินงานทั้งด้านบริหารความเสี่ยงและการควบคุมภายในซึ่งมีวัตถุประสงค์/เป้าหมายร่วมกันคือ ควบคุมและลดความเสี่ยงให้อยู่ในระดับที่ยอมรับได้ การควบคุมภายในเป็นกระบวนการและมาตรการต่าง ๆ ที่มีประสิทธิภาพและก่อให้เกิดประสิทธิผลที่องค์กรได้กำหนดขึ้น เพื่อสร้างความมั่นใจอย่างสมเหตุสมผลในด้านการดำเนินงาน การรายงาน และการปฏิบัติตามกฎระเบียบ

การบริหารความเสี่ยงและการควบคุมภายในเป็นกระบวนการที่ได้รับการออกแบบให้สามารถบ่งชี้เหตุการณ์ที่อาจเกิดขึ้นและมีผลกระทบต่อองค์กรเพื่อสามารถจัดการความเสี่ยงให้อยู่ในระดับที่องค์กรยอมรับได้ เมื่อบริหารความเสี่ยงให้ลดลงอยู่ในระดับที่องค์กรยอมรับได้แล้ว ความเสี่ยงนั้นจะถูกส่งต่อไปยังกระบวนการดำเนินงานปกติ ในทางกลับกันความเสี่ยงที่ไม่สามารถควบคุมได้ด้วยกระบวนการดำเนินงานปกติความเสี่ยงนั้นจะถูกส่งต่อไปสู่กระบวนการบริหารความเสี่ยงเมื่อองค์กรมีการบริหารความเสี่ยงและการควบคุมภายในที่มีประสิทธิภาพ

๑. สภาพแวดล้อมการควบคุม (Control Environment)

สภาพแวดล้อมการควบคุมเป็นปัจจัยพื้นฐานในการดำเนินงานที่ส่งผลให้มีการนำการควบคุมภายในมาปฏิบัติทั่วทั้งหน่วยงานของรัฐ ทั้งนี้ผู้กำกับดูแลและฝ่ายบริหารจะต้องสร้างบรรยากาศให้ทุกระดับตระหนักถึงความสำคัญของการควบคุมภายใน รวมทั้งการดำเนินงานที่คาดหวังของผู้กำกับดูแลและฝ่ายบริหาร ทั้งนี้สภาพแวดล้อมของการควบคุมดังกล่าวเป็นพื้นฐานสำคัญที่จะส่งผลกระทบต่อองค์ประกอบของการควบคุมภายในอื่น ๆ

๒. การประเมินความเสี่ยง (Risk Assessment)

การประเมินความเสี่ยงเป็นกระบวนการที่ดำเนินการอย่างต่อเนื่องและเป็นประจำเพื่อระบุและวิเคราะห์ความเสี่ยงที่มีผลกระทบต่อภารกิจวัตถุประสงค์ของหน่วยงานของรัฐรวมถึงกำหนดวิธีการจัดการความเสี่ยงนั้น ฝ่ายบริหารควรคำนึงถึงการเปลี่ยนแปลงของสภาพแวดล้อมภายนอกและภารกิจภายในทั้งหมดที่มีผลต่อการบรรลุวัตถุประสงค์ของหน่วยงานของรัฐ

๓. กิจกรรมการควบคุม (Control Activities)

กิจกรรมการควบคุมเป็นการปฏิบัติที่กำหนดไว้ในนโยบายและกระบวนการดำเนินงาน เพื่อให้มั่นใจว่าการปฏิบัติตามคำสั่งของฝ่ายบริหารจะลดหรือควบคุมความเสี่ยงให้สามารถบรรลุ วัตถุประสงค์ กิจกรรมการควบคุมได้รับการนำไปปฏิบัติที่ทุกระดับของหน่วยงานของรัฐในกระบวนการปฏิบัติงาน ขั้นตอนการดำเนินงานต่าง ๆ รวมถึงการนำเทคโนโลยีมาใช้ในการดำเนินงาน

๔. สารสนเทศและการสื่อสาร (Information and Communication)

สารสนเทศเป็นสิ่งจำเป็นสำหรับหน่วยงานของรัฐที่จะช่วยให้มีการดำเนินการตามการควบคุมภายในที่กำหนดเพื่อสนับสนุนให้บรรลุวัตถุประสงค์ของหน่วยงานของรัฐ การสื่อสารเกิดขึ้นได้ทั้งจากภายในและภายนอก และเป็นช่องทางเพื่อให้ทราบถึงสารสนเทศที่สำคัญในการควบคุมการดำเนินงานของหน่วยงานของรัฐ การสื่อสารจะช่วยให้บุคลากรในหน่วยงานมีความเข้าใจถึงความรับผิดชอบและความสำคัญของการควบคุมภายในที่มีต่อการบรรลุวัตถุประสงค์

องค์กรควรกำหนดให้มีสารสนเทศและการสื่อสารที่สนับสนุนการบริหารความเสี่ยงและการควบคุมภายใน ข้อมูลสารสนเทศที่เกี่ยวข้องกับองค์กรทั้งจากแหล่งข้อมูลภายในองค์กรและภายนอกองค์กรควรต้องได้รับการบันทึก

และสื่อสารอย่างเหมาะสมและทันกาล โดยเฉพาะข้อมูลสนับสนุนที่มีความสำคัญเกี่ยวกับการบ่งชี้ประเมิน และการตอบสนองต่อความเสี่ยงและการควบคุมภายในเพื่อให้องค์กรสามารถตอบสนองต่อความเสี่ยงได้อย่างรวดเร็วและมีประสิทธิภาพ เนื่องจากความตระหนักในความเสี่ยงและการสื่อสารที่มีประสิทธิผลเป็นปัจจัยสำคัญประการหนึ่งของความสำเร็จในการบริหารความเสี่ยงขององค์กร การสื่อสารที่ไม่เพียงพอหรือขาดประสิทธิผลจะทำให้เกิดความล้มเหลวในการสร้างการยอมรับนโยบายและกรอบการบริหารความเสี่ยงผู้บริหารจึงควรมีการวางแผนทางการสร้างความตระหนักเรื่องความเสี่ยงให้กับองค์กร เช่น อาจมีการจัดแสดงการณที่ชัดเจนเกี่ยวกับนโยบายการบริหาร ความเสี่ยงขององค์กร และการมอบหมายอำนาจหน้าที่ที่ชัดเจน การสื่อสารเกี่ยวกับกระบวนการและวิธีการการปฏิบัติงานที่ควรจะต้องคล่องและเสริมสร้างวัฒนธรรมที่พึงประสงค์ในกระบวนการสื่อสารควรจะต้องสื่อถึงเรื่องดังต่อไปนี้

๑. ความสำคัญและความจำเป็นของการบริหารความเสี่ยงขององค์กรที่มีประสิทธิผล
๒. วัตถุประสงค์ขององค์กร
๓. ระดับความเสี่ยงที่องค์กรยอมรับได้
๔. การใช้ภาษาเดียวกันในเรื่องการบริหารความเสี่ยง
๕. บทบาทและความรับผิดชอบของบุคลากรที่จะสนับสนุนและนางองค์ประกอบต่าง ๆ ของการบริหารความเสี่ยงขององค์กรมาใช้

๕. กิจกรรมการติดตามผล (Monitoring Activities)

กิจกรรมการติดตามผลเป็นการประเมินผลระหว่างการปฏิบัติงานการประเมินผลเป็นรายครั้งหรือเป็นการประเมินผลทั้งสองวิธีร่วมกัน เพื่อให้เกิดความมั่นใจว่าได้มีการปฏิบัติตามหลักการในแต่ละองค์ประกอบของการควบคุมภายในทั้ง ๕ องค์ประกอบ กรณีที่ผลการประเมินการควบคุมภายในจะก่อให้เกิดความเสียหายต่อหน่วยงานของรัฐให้รายงานต่อฝ่ายบริหารและผู้กำกับดูแลอย่างทันเวลา

เมื่อมีการดำเนินงานตามแผนบริหารความเสี่ยงและแผนการควบคุมภายในแล้ว จะต้องมีการรายงานและติดตามผลเป็นระยะเพื่อให้เกิดความมั่นใจว่าได้มีการดำเนินงานไปอย่างถูกต้องและเหมาะสม โดยมีเป้าหมายในการติดตามผล คือ เป็นการประเมินคุณภาพและความเหมาะสมของวิธีจัดการความเสี่ยงและการควบคุมภายในรวมทั้งติดตามผลการจัดการความเสี่ยงและการควบคุมภายในที่ได้มีการดำเนินการไปแล้วว่าบรรลุผลตามวัตถุประสงค์ของการบริหารความเสี่ยงและการควบคุมภายในหรือไม่ โดยผู้รับผิดชอบด้านบริหารความเสี่ยงและการควบคุมภายในหน่วยงานต้องสอบถามว่าวิธีการจัดการความเสี่ยงและการควบคุมภายในใดที่มีประสิทธิภาพควรดำเนินการต่อเนื่องและวิธีการจัดการความเสี่ยงและการควบคุมภายในใดควรปรับเปลี่ยน และนำผลการติดตามดังกล่าวรายงานให้คณะกรรมการที่มีหน้าที่รับผิดชอบรับทราบ

การบริหารความเสี่ยงและการควบคุมภายใน

ตามที่กระทรวงการคลัง โดยกรมบัญชีกลางกำหนดแนวปฏิบัติระบบการควบคุมภายในภาค ราชการ ได้กำหนดขึ้นโดยประยุกต์จากระบบการควบคุมภายในของ The Committee of Sponsoring Organization of the Treadway Commission (COSO) ซึ่งเป็นระบบการควบคุมภายในที่ ครอบคลุมถึงองค์ประกอบต่าง ๆ ในการบริหารงานและเป็นที่ยอมรับกันโดยทั่วไป รวมทั้งศึกษาแนวคิดจาก ผู้เชี่ยวชาญและเอกสารทางวิชาการต่าง ๆ ที่เกี่ยวกับการควบคุมภายใน อย่างไรก็ตาม ตัวอย่างกิจกรรมการ ควบคุมในแนวปฏิบัติที่กำหนดขึ้นเป็นเพียงตัวอย่าง กิจกรรมหลัก ๆ ซึ่งไม่ใช่กิจ กรรมทั้งหมดที่ภาคราชการมีอยู่ ดังนั้น แต่ ละส่วนราชการซึ่งมีกิจกรรมการดำเนินงาน หลากหลายแตกต่างกัน สามารถนำไปประยุกต์และ กำหนดระบบการควบคุมภายในของหน่วยงานให้เหมาะสมต่อไป โดยองค์การบริหารส่วนตำบลเกาะรอ ได้

ดำเนินการควบคุมภายใน มีองค์ประกอบ ๕ ส่วน ดังนี้

๑. สภาพแวดล้อมการควบคุม (Control Environment)
๒. การประเมินความเสี่ยง (Risk Assessment)
๓. กิจกรรมการควบคุม (Control Activities)
๔. สารสนเทศและการสื่อสาร (Information and Communication)
๕. การติดตามและประเมินผล (Monitoring and Evaluation)

๑. สภาพแวดล้อมการควบคุม(Control Environment)

สภาพแวดล้อมการควบคุม หมายถึง สภาพการณ์หรือปัจจัยต่าง ๆ ที่ส่งผลให้เกิดระบบการ ควบคุมใน หน่วยงาน ในการดำเนินงานจะมีหลายปัจจัยที่ ส่งผลให้เกิดมาตรการการควบคุมภายในขึ้นใน หน่วยงาน ซึ่งฝ่าย บริหารจะมีอิทธิพลสำคัญต่อการสร้างบรรยากาศและสภาพแวดล้อมการควบคุมภายในใน หน่วยงาน เช่น จริยธรรม ของการทำงาน ความซื่อสัตย์ ความไวใจได้ ความโปร่งใส และการมีภาวะผู้นำที่ดี ซึ่งรวมทั้งการกำหนดนโยบาย โครงสร้าง และระเบียบวิธีปฏิบัติที่เหมาะสม สำหรับตัวอย่างสภาพแวดล้อม การควบคุมในหน่วยงาน เช่น

๑.๑ ปรัชญาและลักษณะการทำงานของผู้บริหาร

ปรัชญาและลักษณะการทำงานของผู้ บริหารแต่ละบุคคลย่อมแตกต่างกัน และจะเป็นปัจจัยที่ถึงการ กำหนดระบบการควบคุมภายในของหน่วยงาน เพราะผู้บริหารมีหน้าที่ ในการกำหนดนโยบาย มาตรการ และระบบ การควบคุมภายใน แต่อย่างไรก็ตาม ผู้บริหารต้องรับผิดชอบในการเลือกปรัชญาและวิธีการทำงานที่ เหมาะสมกับ สถานการณ์ รวมทั้งรับผิดชอบต่อผลที่ เกิดขึ้น ผู้บริหารสามารถส่งเสริมและสนับสนุนให้ เกิดสภาพแวดล้อมการ ควบคุมที่ดี โดยดำเนินการ ดังนี้

(๑) กำหนดนโยบายและกลยุทธ์การดำเนินงาน มาตรฐาน และแนวทางการปฏิบัติงานเป็นลายลักษณ์ อักษรให้ชัดเจน และแจ้งให้บุคลากรทุกคนในหน่วยงานทราบ

(๒) กำหนดโครงสร้างการจัดหน่วยงานให้เหมาะสม มีสายการ บังคับบัญชา และ ความสัมพันธ์ระหว่าง หน่วยงานภายในที่ชัดเจน รวมทั้งมอบหมายอำนาจหน้าที่และความรับผิดชอบให้แก่บุคลากรในแต่ละตำแหน่งอย่าง เหมาะสม

(๓) กำหนดคุณลักษณะงานเฉพาะตำแหน่ง (Job Description) ของบุคลากรทุกตำแหน่งหน้าที่ และ ระดับของความรู้ ความสามารถ และทักษะที่จำเป็นต้องใช้ในแต่ละงานอย่างชัดเจน

(๔) กำหนดให้มีนโยบายและแนวทางการปฏิบัติงานด้านการบริหารบุคลากร ตลอดจนการประเมินผล การปฏิบัติงานของบุคลากรอย่างชัดเจน และเป็นธรรม รวมทั้งกำหนดบทลงโทษทางวินัยให้ชัดเจน

(๕) กำหนดให้มีคณะกรรมการบริหาร คณะกรรมการตรวจสอบ (Audit Committee) และหน่วย ตรวจสอบภายใน

๑.๒ ความซื่อสัตย์และจริยธรรมในการบริหารและการปฏิบัติงานการบริหารและการปฏิบัติงาน ด้วยความซื่อสัตย์และมีจริยธรรม

เป็นสิ่งที่มีความสำคัญอย่างยิ่ง ทั้งสองประการนี้ เป็นสิ่งที่ ต้องสนับสนุนส่งเสริมให้ เกิดขึ้น โดยการ ประชาสัมพันธ์ ฝึกอบรม หรือกำหนดสิ่งจูงใจ และผู้บริหารต้องเป็นตัวอย่างของเจ้าหน้าที่ในหน่วยงาน ทั้งนี้ ผู้บริหารต้องมีการสื่อสารให้เจ้าหน้าที่ทุกคนในหน่วยงานรับทราบ และตระหนักถึงคุณค่าในการปฏิบัติหน้าที่ด้วย ความซื่อสัตย์และมีจริยธรรม จนเป็นบรรทัดฐานหรือข้อตกลงร่วมกันที่ ให้ หน่วยงานถือปฏิบัติ เพราะความซื่อสัตย์ และจริยธรรมเป็นปัจจัยพื้นฐานสำคัญของสภาพแวดล้อมการควบคุม โดยผู้บริหารควรดำเนินการ ดังนี้

(๑) กำหนดนโยบาย มาตรฐานการปฏิบัติงานให้ชัดเจน และ ทำตัวให้เป็นตัวอย่างอย่าง สม่าเสมอ ทั้ง โดยคำพูดและการกระทำ

(๒) สื่อสารและแจ้งให้เจ้าหน้าที่ทุกคนได้รับทราบ ตลอดจนเข้าใจในหลักการของจริยธรรมดังกล่าว

(๓) จัดทำข้อกำหนดจริยธรรมหรือแนวทางที่พึงปฏิบัติของหน่วยงานไว้ให้ชัดเจน โดยรวมถึง

(๔) ลดวิธีการหรือโอกาสที่จะจูงใจให้เกิดการกระทำผิด ความซื่อสัตย์และจริยธรรมเป็นปัจจัยเบื้องต้น ที่สำคัญ ซึ่งจะส่งผลถึงการ จัดโครงสร้างของ หน่วยงาน การจัดการและการติดตามประเมินผลองค์ประกอบของ ระบบการควบคุมภายในอื่น ๆ ด้วย

๑.๓ โครงสร้างของหน่วยงาน

โครงสร้างของหน่วยงานที่ได้รับการจัดไว้เป็นอย่างดี จะเป็นพื้นฐานสำคัญที่ ทำให้ผู้บริหารสามารถ วางแผนงาน สั่งการ และควบคุมการปฏิบัติงานได้ถูกต้อง รวดเร็ว และมีประสิทธิภาพ โดยการจัดโครงสร้างของ หน่วยงานให้เหมาะสมกับลักษณะของกิจกรรมของหน่วยงานนั้น ๆ เช่น

(๑) การรวมศูนย์อำนาจหรือกระจายศูนย์อำนาจการตัดสินใจในระดับต่าง ๆ หากกิจการ เลือกใช้ การ รวมศูนย์อำนาจในการตัดสินใจ คุณสมบัติเฉพาะตัวของ ผู้ ได้รับอำนาจย่อมมีความสำคัญ กรณีวิธีกระจายศูนย์ อำนาจการตัดสินใจ ระบบและขั้นตอนการทำงาน รวมถึงกระบวนการในการติดตามผล ก็จะมีสำคัญมากกว่า คุณสมบัติของตัวบุคคล

(๒) การจัดโครงสร้างของหน่วยงานที่มีการผลิตโดยเครื่องจักร อาจใช้โครงสร้างและการควบคุมที่เป็น ระเบียบแบบแผนแน่นอน แต่โครงสร้างที่มีรูปแบบแน่นอน อาจไม่เหมาะสมกับกิจกรรมการบริการหรืองานที่ เกี่ยวกับการค้นคว้าวิจัยทางวิชาการ เป็นต้น

(๓) การมอบอำนาจต้องให้เหมาะสมกับหน้าที่ ความรับผิดชอบในการปฏิบัติงาน และต้องชัดเจน

๑.๔ นโยบายการบริหารและการพัฒนาด้านบุคลากร

ดังนั้น การมีนโยบายและระบบการบริหารบุคลากรที่ชัดเจนและเหมาะสม จะช่วยให้ระบบการควบคุม ภายในมีประสิทธิภาพและประสิทธิผลยิ่งขึ้น เช่น

(๑) กำหนดหลักเกณฑ์ที่ชัดเจนเกี่ยวกับการว่าจ้าง การพัฒนา การประเมินผลการ ปฏิบัติงาน การเลื่อนขั้น เลื่อนตำแหน่ง รวมทั้งการจ่ายค่าตอบแทนและผลประโยชน์อื่น

(๒) กำหนดคุณสมบัติและลักษณะงาน (Job Description) ของเจ้าหน้าที่ในแต่ละ ตำแหน่งให้ชัดเจน เพื่อใช้เป็นแนวทางสำหรับการปฏิบัติงาน

(๓) กำหนดมาตรการเกี่ยวกับการประกันความซื่อสัตย์ของพนักงาน

(๔) มีระบบการฝึกอบรมอย่างต่อเนื่อง และติดตามผลการปฏิบัติงาน อย่างเป็นระบบและสม่ำเสมอ

(๕) กำหนดแนวปฏิบัติกรณีที่มีการขัดแย้งของผลประโยชน์ (Conflict of Interest) ต่อหน่วยงาน

๑.๕ การกำหนดอำนาจหน้าที่ความรับผิดชอบ

การกำหนดอำนาจหน้าที่ความรับผิดชอบของบุคลากรในหน่วยงาน เป็นปัจจัยสำคัญที่ส่งผล ต่อประสิทธิภาพของการควบคุมภายใน ดังนั้น ผู้บริหารควรกำหนดอำนาจหน้าที่ความรับผิดชอบของบุคลากร แต่ละตำแหน่งให้ชัดเจน ดังนี้

(๑) กำหนดหน้าที่ความรับผิดชอบในแต่ละตำแหน่งให้ชัดเจน โดยคำนึงถึงการกระจายอำนาจและระบบการสอบย้อนความถูกต้องระหว่างกัน

(๒) กำหนดคู่มือปฏิบัติงานตามหน้าที่ความรับผิดชอบ

(๓) กำหนดระบบการติดตามประเมินผล ซึ่งรวมถึงการจัดทำแผนงาน และระบบการ รายงานผลงาน อย่างสม่ำเสมอ

๑.๖ คณะกรรมการตรวจสอบและการตรวจสอบภายใน

คณะกรรมการตรวจสอบและ การตรวจสอบภายในเป็นกลไกและ เครื่องมือชนิดหนึ่งใน การช่วยตรวจสอบและสอบทานงานให้เป็นไปตามแผนงานที่ฝ่ายบริหารวางไว้ คณะกรรมการตรวจสอบที่มีความรู้ความสามารถและมีความเป็นอิสระในการทำงาน จะช่วยส่งเสริมและสนับสนุนสภาพแวดล้อมการควบคุมภายใน หน่วยงานให้ดียิ่งขึ้น สภาพแวดล้อมการควบคุม เป็นองค์ประกอบเกี่ยวกับการสร้างบรรยากาศในหน่วยงาน เพื่อให้บุคลากรในหน่วยงานเกิดจิตสำนึกที่ดีในการปฏิบัติงานตามความรับผิดชอบให้บรรลุวัตถุประสงค์ ซึ่งเป็นองค์ประกอบพื้นฐานที่จะไปเสริมองค์ประกอบการควบคุมอื่น ๆ ต่อไป

๒. การประเมินความเสี่ยง(Risk Assessment)

ความเสี่ยง หมายถึง เหตุการณ์ที่ไม่พึงประสงค์หรือการกระทำใด ๆ อันจะก่อให้เกิดผลลัพธ์ในด้านลบ หรือเป็นผลลัพธ์ที่ไม่ต้องการ ทำให้งานไม่ประสบความสำเร็จตามเป้าหมายที่กำหนด ความเสี่ยงอาจเกิดจากลักษณะงานหรือกิจกรรมของหน่วยงาน การควบคุมภายใน การที่ หน่วยงานตรวจไม่พบข้อผิดพลาด ฯลฯ

๒.๑ ความเสี่ยงจำลักษณะงานหรือกิจกรรมของหน่วยงาน

ความเสี่ยงลักษณะนี้ เป็นความเสี่ยงที่มีอยู่ โดยธรรมชาติในงานนั้น ๆ เองเมื่อใดก็ตามที่ ตัดสินใจที่จะทำงานหรือกิจกรรม ก็ย่อมจะมีความเสี่ยงเกิดขึ้น เช่น การทำธุรกิจการค้าขายกับต่างประเทศ หรือการสั่งซื้อของจากต่างประเทศของทางราชการ ความเสี่ยงก็คืออัตราแลกเปลี่ยนที่อาจเปลี่ยนแปลงไป ฯลฯ

๒.๒ ความเสี่ยงจากการควบคุมภายใน

ความเสี่ยงจากการควบคุมภายใน เป็นความเสี่ยงที่ระบบการควบคุม ภายในของหน่วยงานไม่ครอบคลุม และไม่สามารถป้องกันข้อผิดพลาดจากการดำเนินงานของหน่วยงานได้ อาจเป็นเพราะหน่วยงาน ไม่มี

ระบบการควบคุมภายในที่ครอบคลุมเพียงพอที่จะลดความเสี่ยงในการดำเนินงาน หรือหน่วยงานนั้นไม่มีการปฏิบัติตามระบบการควบคุมภายในที่ได้จัดไว้ เป็นต้น

๒.๓ ความเสี่ยงจากการตรวจไม่พบข้อผิดพลาด

ความเสี่ยงลักษณะนี้ เป็นความเสี่ยงที่ การตรวจสอบไม่ สามารถค้นพบความผิดพลาดของ รายการที่มีอยู่ เนื่องจากผู้ตรวจสอบไม่ สามารถตรวจสอบทุกกิจกรรมใน หน่วยงานนี้ได้ และจำเป็นต้องใช้ ระบบการตรวจสอบโดยเลือกสุ่มตัวอย่างหรืออาจเนื่องจากผู้ตรวจสอบไม่มีความอิสระเพียงพอหรือไม่อยู่ใน วิสัยที่จะเข้าไปตรวจสอบได้

สาเหตุของความเสี่ยงอาจเกิดจากปัจจัยภายในและภายนอกหน่วยงาน

-ปัจจัยภายใน เช่น นโยบายของผู้บริหาร ความซื่อสัตย์ จริยธรรม คุณภาพของบุคลากร การควบคุม กำกับดูแลไม่ทั่วถึง และการไม่ ปฏิบัติตามกฎหมาย ระเบียบ หรือข้อบังคับของหน่วยงาน เป็นต้น

-ปัจจัยภายนอก เช่น กฎหมาย ระเบียบ ข้อบังคับของทางราชการ การเปลี่ยนแปลงทาง เทคโนโลยี หรือสภาพการแข่งขัน สภาวะแวดล้อมทั้งทางเศรษฐกิจและการเมือง เป็นต้นการประเมินความเสี่ยง หมายถึง กระบวนการที่ใช้ในการระบุความเสี่ยง การวิเคราะห์ความเสี่ยง และการกำหนดแนวทางการควบคุม เพื่อป้องกัน หรือลดความเสี่ยงการประเมินความเสี่ยงในหน่วยงาน จะเป็นการประเมินการปฏิบัติงานในภาพรวมของหน่วยงาน เพื่อให้ทราบเหตุการณ์ของความเสี่ยงและหาทางแก้ไขและควบคุมให้ความเสี่ยงอยู่ในระดับที่เกิดความเสียหายน้อยที่สุด

กระบวนการในการประเมินความเสี่ยง

การประเมินความเสี่ยงและการควบคุมความเสี่ยงให้อยู่ ในระดับที่ หน่วยงานยอมรับได้ สามารถ ดำเนินการเป็น ๔ ขั้นตอน ดังนี้

๑. ศึกษาวัตถุประสงค์และเป้าหมายของหน่วยงาน

วัตถุประสงค์และเป้าหมายของหน่วย งาน จะต้องสอดคล้องกับภารกิจ (Mission) ของหน่วยงานนั้น ๆ ซึ่งโดยทั่วไปวัตถุประสงค์ของหน่วยงานจะแบ่งออกเป็น ๒ ระดับ คือ

- วัตถุประสงค์ในระดับหน่วยงาน (Entity – Level objectives) เป็นวัตถุประสงค์ของการดำเนินงานในภาพรวมของหน่วยงาน โดย ทั่วไปจะระบุไว้ในแผนกลยุทธ์ และแผนการปฏิบัติงานประจำปีของ หน่วยงาน เช่นเดียวกับภารกิจ (Mission) และกลยุทธ์ในภาพรวมของหน่วยงาน เช่น ภารกิจหลักของหน่วยงาน โครงสร้างของหน่วยงาน แนวโน้มการดำเนินงานของหน่วยงานในอนาคต นโยบายการบริหารงานหรือนโยบาย การเงินการคลัง เป็นต้น

- วัตถุประสงค์ในระดับกิจกรรม (Activity – Level objectives) เป็นวัตถุประสงค์ของการดำเนินงานที่ เฉพาะเจาะจงสำหรับแต่ละกิจกรรมที่ หน่วยงานกำหนด เพื่อให้บรรลุวัตถุประสงค์ของหน่วยงาน ซึ่ง วัตถุประสงค์ของแต่ละกิจกรรมจะต้องสนับสนุน และสอดคล้องกับวัตถุประสงค์ในระดับ หน่วยงาน เช่น ระบบการ ประมวลผลข้อมูลทางการเงินและบัญชี เป็นต้น

๒. ระบุปัจจัยเสี่ยง

ปัจจัยเสี่ยงของหน่วยงานสามารถเกิดขึ้นได้ทั้งจากปัจจัยภายในและปัจจัยภายนอก ซึ่งปัจจัยเหล่านี้จะ ส่งผลกระทบต่อวัตถุประสงค์ เป้าหมาย หรือผลการดำเนินงานในหน่วยงาน เช่น การเปลี่ยนตัวผู้บริหารและ

ผู้ปฏิบัติงานในตำแหน่งที่สำคัญ ๆ บ่อยครั้ง การเปลี่ยนแปลงกฎหมายใหม่ ๆ ของรัฐบาลที่เกี่ยวข้องกับการปฏิบัติงานของหน่วยงาน เป็นต้น

เนื่องจากปัจจัยเสี่ยงแต่ละชนิดมีผลกระทบต่อภาระงานและการบรรลุวัตถุประสงค์ของหน่วยงานไม่เท่ากัน บางชนิดมีผลกระทบทันที บางชนิดมีผลกระทบในระยะยาว ดังนั้น ผู้บริหารต้องติดตามพิจารณา และระบุปัจจัยความเสี่ยงที่เกิดขึ้นให้ครอบคลุมทุกประเด็นปัญหาที่คาดว่าจะเกิด ซึ่งควรครอบคลุมถึง

(๑) ผลกระทบจากปัจจัยทางด้านเศรษฐกิจ สังคม การเมือง อุทสาหกรรม และสิ่งแวดล้อมต่อการดำเนินงานของหน่วยงาน

(๒) ปัจจัยความเสี่ยงที่ได้ระบุไว้ในการวางแผน และการประมาณการของหน่วยงาน

(๓) ข้อตรวจพบที่ได้รับจากการตรวจสอบ การสอบทาน การติดตาม และประเมินผล

(๔) ปัจจัยอื่น ๆ ที่มีผลกระทบต่อภาระงานบรรลุวัตถุประสงค์ของหน่วยงาน เช่น ปัจจัยที่ทำให้การดำเนินงานในอดีตที่ผ่านมาไม่บรรลุตามวัตถุประสงค์ คุณภาพของบุคลากร การเปลี่ยนแปลงบุคลากรที่รับผิดชอบในการบริหารหรือปฏิบัติงาน การเปลี่ยนแปลงที่เกิดจากเงื่อนไขตามกฎหมาย ระเบียบ และข้อกำหนดต่าง ๆ ที่มีผลกระทบต่อภาระงานของหน่วยงาน ฯลฯ

๓. การวิเคราะห์และจัดระดับความเสี่ยง

การวิเคราะห์ถึงผลกระทบของปัจจัยเสี่ยงที่มีต่อหน่วยงาน ซึ่งโดยปกติปัจจัยเสี่ยงแต่ละ ปัจจัยมีผลกระทบต่อหน่วยงานมากน้อยไม่เท่ากัน การวิเคราะห์ปัจจัยเสี่ยงมีหลายวิธีแตกต่างกัน ผู้บริหาร ควรให้ความสำคัญกับความเสี่ยงที่มีนัยสำคัญ และมีโอกาสเกิดขึ้นบ่อย ๆ จึงควรพิจารณาเลือกใช้วิธีการหรือ เทคนิคที่ใช้วิเคราะห์ให้เหมาะสมกับขนาด ลักษณะการดำเนินงาน เพื่อให้สามารถประเมินระดับความสำคัญ ของความเสี่ยงได้ ทั้งในเชิงปริมาณและคุณภาพ รวมทั้งผลเสียหายที่อาจเกิดจากรisk นั้น โดยทั่วไป ขั้นตอนการวิเคราะห์ปัจจัยเสี่ยง จะเป็นดังนี้

๓.๑ ประเมินระดับความสำคัญของปัจจัยเสี่ยง คือ การนำปัจจัยเสี่ยงแต่ละปัจจัยมาพิจารณาถึงความสำคัญว่า หากเกิดขึ้นแล้วมีผลกระทบต่อหน่วยงานมากน้อยแค่ไหน โดยอาจวัดเป็นระดับน้อย ปานกลางสูง

๓.๒ ประเมินความถี่ที่ปัจจัยเสี่ยงจะเกิดขึ้น คือ การพิจารณาว่าปัจจัยเสี่ยงที่ได้เรียงลำดับความสำคัญไว้แล้ว มีโอกาสที่จะเกิดปัจจัยเสี่ยงนั้น ในระดับน้อยมาก น้อย ปานกลาง สูงการวิเคราะห์โดยการประเมินความสำคัญและการประเมินความถี่ ที่ ปัจจัยเสี่ยง จะเกิดขึ้น อาจใช้ผสมผสานกัน เช่น ปัจจัยเสี่ยงบางอย่างมีอัตราความถี่สูง เมื่อเกิดขึ้นแต่ละครั้งสูญเสียเงินน้อย แต่ถ้าเกิดบ่อย ๆ เข้า โดยรวมอาจมีจำนวนเงินสูงก็จะทำให้เกิดความสำคัญได้

๓.๓ เลือกใช้เทคนิคการวิเคราะห์ความเสี่ยงที่ เหมาะสม โดยบางครั้งอาจไม่ จำ เป็นต้องวิเคราะห์ในรูปตัวเลข แต่อาจวิเคราะห์ออกมาเป็นระดับต่าง ๆ เช่น สำคัญมาก ปานกลาง หรือน้อย เป็นต้น

๔. กำหนดวิธีการควบคุมความเสี่ยง

เมื่อหน่วยงานสามารถวิเคราะห์และจัดลำดับความเสี่ยงแล้ว ฝ่ายบริหารควรพิจารณาหาวิธีเพื่อป้องกันความเสี่ยงนั้น ๆ โดยต้องคำนึงถึงค่าใช้จ่ายที่ต้องใช้ว่าคุ้มกับประโยชน์ที่จะได้รับหรือไม่ ซึ่งในการกำหนดแนวทางการป้องกันหรือลดความเสี่ยงผู้บริหารควรพิจารณาว่าความเสี่ยงที่เกิดขึ้นนั้นเป็นความเสี่ยงในลักษณะใดเช่น

๔.๑ กรณีที่เป็นความเสี่ยงเกี่ยวกับหน่วยงานโดยรวม ซึ่งเป็นความเสี่ยงที่เกิดจากปัจจัยภายนอกที่มีได้ อยู่ภายใต้การควบคุมของผู้บริหาร การป้องกันหรือลดความเสี่ยงกระทำได้โดยการบริหารความเสี่ยง ซึ่งมีกลยุทธ์ ดังนี้

(๑) กำหนดโครงสร้างพื้นฐานของการบริหารความเสี่ยง กำหนดผู้รับผิดชอบกระบวนการบริหารความเสี่ยง และกำหนดความสัมพันธ์ระหว่างหน้าที่การบริหารความเสี่ยงกับหน้าที่การประเมินความเสี่ยง การบริหารความเสี่ยงที่มีประสิทธิภาพจะเริ่มต้นด้วยการกำหนดวัตถุประสงค์ ซึ่งสัมพันธ์กับกลยุทธ์และโอกาสที่จะเกิดความเสี่ยงที่มีนัยสำคัญ เราจะประเมินความเสี่ยงด้วยการระบุผลกระทบที่ อาจเกิดขึ้น การจัดลำดับความสำคัญ และการวัดผลกระทบของความเสี่ยงเหล่านั้นที่อาจเกิดขึ้นต่อหน่วยงาน

(๒) ประเมินความเสี่ยงของหน่วยงาน กำหนดกรอบแนวคิด ซึ่งจะใช้ระบุความเสี่ยงทั้งหมดที่เป็นไปได้ เพื่อใช้เป็นจุดเริ่มต้นในการประเมินความเสี่ยง มองภาพรวมของความเสี่ยงที่มีความสำคัญที่สุดก่อน และจัดสรรทรัพยากรให้เหมาะสม

(๓) พัฒนากลยุทธ์การบริหารความเสี่ยง กลยุทธ์การบริหารความเสี่ยงที่จะประสบความสำเร็จ ต้องมีความเกี่ยวเนื่องหรือสอดคล้องกับกลยุทธ์ของหน่วยงานโดยตรง กลยุทธ์การบริหารความเสี่ยง ต้องได้รับการพัฒนาให้เหมาะสมกับความเสี่ยงแต่ละประเภท เช่น กลยุทธ์การหลีกเลี่ยงความเสี่ยง การลดความเสี่ยง การกระจายความเสี่ยง และการถ่ายโอนความเสี่ยง เป็นต้น

(๔) พัฒนาและปรับปรุงประสิทธิภาพการบริหารความเสี่ยง หน่วยงานต้องพัฒนาเทคนิคการบริหารความเสี่ยงอย่างสม่ำเสมอ เพื่อใช้เป็นแนวปฏิบัติของหน่วยงาน โดยเฉพาะการบริหารความเสี่ยงในกิจกรรมที่มีความเสี่ยงเฉพาะเรื่อง

(๕) การติดตามประเมินผลกระบวนการบริหารความเสี่ยง เป็นขั้นตอนของหน่วยงาน ต้องอาศัยงานด้านตรวจสอบภายใน โดยในขั้นตอนนี้รวมถึงการติดตามการปฏิบัติงานในหน้าที่ อื่น ๆ เช่น

การปฏิบัติตามกฎหรือระเบียบ และการให้ความสำคัญต่อสภาพแวดล้อมและความปลอดภัย อย่างไรก็ตาม การบริหารความเสี่ยงที่สัมฤทธิ์ ผล หมายถึงรวมถึง การเสาะแสวงหาความเสี่ยงที่อาจเกิดขึ้น การเชื่อมโยงการประเมินผลตอบแทนที่เพิ่มค่าให้ แก่ผู้ถือหุ้น (สำหรับธุรกิจ) และหน่วยงาน หน้าที่การติดตามประเมินผลจะมีความสัมพันธ์ใกล้ชิดกับการประเมินความเสี่ยงของหน่วยงานใน ข้อ (๒) ดังกล่าว

(๖) การพัฒนาหรือปรับปรุงกระบวนการบริหารความเสี่ยง การปรับปรุง และพัฒนาการบริหารความเสี่ยงอย่างต่อเนื่อง มีความสำคัญอย่างยิ่งต่อการประสบความสำเร็จของหน่วยงานในที่สุด แหล่งข้อมูลที่สามารถนำมาใช้ในการปรับปรุงการบริหารความเสี่ยงนั้น รวมถึงข้อมูลสารสนเทศที่ ถูกต้องเชื่อถือได้และข้อมูลที่เกิดจากการสะท้อนความเสี่ยงของหน่วยงาน การปรับปรุงต้องรวมถึงระบบการวัดเป็นจำนวนหน่วยที่ใช้ได้ในระยะยาว เช่น จำนวน และผลกระทบจากความเสี่ยงที่ได้รับการจัดการภายในกระบวนการ ฯลฯ ในการปรับปรุงพัฒนาการบริหารความเสี่ยงนั้น ระบบการวัดผลที่ เชื่อถือได้จึงเป็นสิ่งจำเป็น และจะทำให้หน่วยงานสามารถทราบขนาดความเสี่ยงและผลกระทบ ที่หน่วยงานจะสามารถรับได้หรือไม่เพียงใด

๔.๒ กรณีที่ เป็นความเสี่ยงเกี่ยวกับการควบคุมภายใน ซึ่งเป็นความเสี่ยงที่เกิดจากปัจจัย ภายในและ อยู่ภายใต้การควบคุมของผู้บริหาร การป้องกันหรือลดความเสี่ยงกระทำได้โดยจัดให้มีกิจกรรมการ ควบคุมอย่าง เพียงพอและเหมาะสม การกำหนดวิธีการควบคุมเพื่อจัดการให้ความเสี่ยงอยู่ในสภาพที่เป็นผลดีกับหน่วยงานนั้น จะมีลักษณะการจัดการได้ ๕ ลักษณะ คือ

- (๑) การจัดการในลักษณะที่ยอมรับในความเสี่ยงนั้น
- (๒) การจัดการในลักษณะที่ทำให้ลดความเสี่ยงจากระดับความเสี่ยงสูงไปสู่ระดับความเสี่ยงต่ำ
- (๓) การจัดการในลักษณะที่เป็นการกระจายความเสี่ยง
- (๔) การจัดการในลักษณะที่เป็นการถ่ายโอนความเสี่ยงหรือโยกย้ายความเสี่ยง
- (๕) การจัดการในลักษณะที่เป็นการหลีกเลี่ยงความเสี่ยง

การจะใช้วิธีการใดในการจัดการความเสี่ยงดังกล่าวข้างต้น ขึ้นอยู่กับสภาพแวดล้อมและ ความเหมาะสมของการดำเนินงานในหน่วย งานนั้น ๆ ด้วย ทั้งนี้ การจัดการความเสี่ยงจะต้องคำนึงถึงเรื่อง ดังต่อไปนี้

- (๑) ต้องกำหนดวัตถุประสงค์ให้ชัดเจนว่าจะทำอะไร ณ จุดใด
 - (๒) ต้องปรับเปลี่ยนระบบการบริหารและระบบปฏิบัติงานในหน่วยงานหรือไม่ อย่างไร ณ จุดใด
 - (๓) กระบวนการจัดการความเสี่ยงเป็นอย่างไร ต้องดำเนินการให้เกิดความชัดเจน และต้องสื่อสาร ให้ผู้ที่เกี่ยวข้องในหน่วยงานทราบด้วย
 - (๔) ต้องมีการรายงานผล เมื่อดำเนินการเสร็จสิ้นแล้ว
- หน่วยงานจึงต้องจัดให้มีการประเมินความเสี่ยงอยู่เสมอ และสร้างกลไกช่วยบริหารความเสี่ยง ให้อยู่ใน ระดับที่สามารถยอมรับได้ หรือกำหนดมาตรการการควบคุมที่เหมาะสมต่อไป

กิจกรรมการควบคุม(Control Activities)

กิจกรรมการควบคุม เป็นองค์ประกอบหนึ่งของระบบการควบคุมภายในที่หน่วยงานต้องจัดให้ มีขึ้น เพื่อลดความเสี่ยงและทำให้เกิดความคุ้มค่า ตลอดจนช่วยให้ฝ่ายบริหารเกิดความมั่นใจในประสิทธิผลของ ระบบการ ควบคุมภายในที่มีอยู่ประเภทการควบคุม กิจกรรมการควบคุมอาจแยกตามความจำเป็นและลักษณะของการควบคุม ทั้งนี้ ขึ้นอยู่กับความเหมาะสมในการดำเนินงานของหน่วยงานนั้น ๆ เช่น

(๑) การควบคุมในลักษณะการป้องกันการผิดพลาดที่อาจเกิดขึ้นในทางปฏิบัติ (Preventive Control) เป็นวิธีการควบคุมที่กำหนดขึ้น เพื่อป้องกันมิให้เกิดความเสี่ยงและข้อผิดพลาดตั้งแต่แรก โดย เหตุการณ์ที่ ก่อให้เกิดความเสี่ยงยังไม่เกิดขึ้น เช่น การแบ่งแยกหน้าที่ ผู้รับเงิน ผู้จ่ายเงิน และผู้ บันทึกบัญชี การกำหนดวงเงินสา หรับผู้มีอำนาจอนุมัติเงินในแต่ละระดับชั้น เป็นต้น

(๒) การควบคุมในลักษณะของการค้นพบข้อผิดพลาด (Detective Control) เป็นการควบคุมที่ กำหนดขึ้น เพื่อค้นพบข้อผิดพลาดที่อาจเกิดขึ้นในการปฏิบัติงาน เช่น การทางบกระทบยอดเงินฝากธนาคาร การ ตรวจนับพัสดุประจำปี การทบทวนการปฏิบัติงานของหน่วยงานในภาพรวม เป็นต้น

(๓) การควบคุมในลักษณะการเสนอแนะ (Suggestive Control) เป็นการควบคุมที่กำหนดขึ้น เพื่อ เสนอแนะ ปรับปรุง และพัฒนาระบบการดำเนินงานและระบบการควบคุมภายในให้เหมาะสมกับสถานการณ์

(๔) อื่น ๆ ตามความจำเป็นและเหมาะสมในการดำเนินงานของหน่วยงาน

สารสนเทศและการสื่อสาร(Information and Communication)

สารสนเทศ หมายถึง ข้อมูลข่าวสารที่ใช้ในการบริหาร ซึ่งเป็นข้อมูลเกี่ยวกับการเงินและ ไม่ใช่การเงิน รวมทั้งข้อมูลข่าวสารอื่น ๆ ทั้งจากแหล่งภายในและภายนอก

การสื่อสาร หมายถึง การรับและส่งข่าวสารระหว่างกัน เพื่อให้เกิดความเข้าใจอันดีระหว่างบุคคลที่มีหน้าที่ความรับผิดชอบในงานที่สัมพันธ์กัน การสื่อสารจะเกิดได้ทั้งภายในและภายนอกหน่วยงานระบบการสื่อสารที่ดีและมีประสิทธิภาพ ควรเป็นการสื่อสารแบบสองทาง และติดต่อระหว่างหน่วยงานอย่างทั่วถึงครบถ้วนหน่วยงานควรจัดให้มีระบบสารสนเทศที่สามารถสนองความต้องการของ ผู้ใช้ข้อมูลอย่างเพียงพอ และเหมาะสมทันต่อการปฏิบัติงาน ตลอดจนการติดต่อสื่อสารที่มีประสิทธิภาพ ข่าวสารที่ถูกต้องเชื่อถือได้ ทันเหตุการณ์ และสะดวกในการเข้าถึง และปลอดภัย รวมทั้งมีการจัดลำดับความสำคัญ และมีระบบการสื่อสารที่ดีจะส่งผลถึงการบริหารงานของผู้บริหาร โดยเฉพาะข่าวสารที่เป็นสัญญาณบอกเหตุ อันจะทำให้ผู้บริหารสามารถแก้ไขปัญหาได้ทันกาล และบริหารงานให้บรรลุวัตถุประสงค์ของหน่วยงาน การสื่อสารจึงเป็นเรื่องสำคัญที่ผู้บริหาร ต้องจัดให้มีขึ้นและควรเป็นระบบการสื่อสารสองทางการสื่อสารภายในหน่วยงานที่ ชัดเจน ไม่ว่าจะเป็นการหรือไม่ ก็ตาม จะเป็นผลดีต่อการปฏิบัติงานให้สามารถบรรลุเป้าหมายที่วางไว้ ซึ่งปัจจัยสำคัญ ที่ทำให้การสื่อสารเป็นไปอย่างมีประสิทธิภาพและประสิทธิผล คือ

(๑) เจ้าหน้าที่ทุกคน ต้องได้รับข้อมูลข่าวสารที่เกี่ยวข้องกับการปฏิบัติงานของตนอย่างชัดเจน และทันกาล ทั้งจากภายในหรือภายนอกหน่วยงาน รวมทั้งข้อมูลข่าวสารที่มีผลต่อความเสี่ยงที่อาจเกิดกับหน่วยงาน เช่น นโยบายของรัฐบาล การเปลี่ยนแปลงด้านกฎหมายใหม่ ๆ ฯลฯ

(๒) การกำหนดภาระหน้าที่และความรับผิดชอบในแต่ละตำแหน่งงานต้องชัดเจน เจ้าหน้าที่ทุกคนต้องเข้าใจถึงบทบาทที่เกี่ยวข้องกับงานของตนและของผู้อื่น รวมทั้งให้ความร่วมมือในการปฏิบัติตามระบบการควบคุมที่กำหนดไว้

(๓) การจัดให้มีช่องทางการสื่อสารข้อมูลที่ดีระหว่างผู้บริหารและผูปฏิบัติงาน ทำให้สามารถ ทำความเข้าใจ และประสานงานกันดีได้เป็นอย่างดี ในทานองเดียวกัน ควรให้ความสำคัญกับการสื่อสารภายนอกหน่วยงาน ซึ่งจะมีผลกระทบต่อการบริหารงานของหน่วยงานด้วย ดังนั้น ประเด็นสำคัญที่ควรดำเนินการ คือ

(๑) กำหนดช่องทางการสื่อสารกับบุคคลภายนอกที่เกี่ยวข้องให้ง่ายขึ้น

(๒) เจ้าหน้าที่ ที่ เกี่ยวข้องกับหน่วยงานภายนอก ต้องเรียนรู้วัฒนธรรมของหน่วยงานที่เกี่ยวข้องด้วย

(๓) ผู้บริหารควรให้ความสนใจในข้อสังเกตหรือข้อเสนอแนะของผู้ตรวจสอบภายนอก

(๔) การติดต่อสื่อสารกับบุคคลภายนอก ต้องมีข้อมูลข่าวสารที่เพียงพอและสัมพันธ์กัน ในอันที่จะทำให้เกิดความเข้าใจอันดี ต่อกัน และเข้าใจถึงสภาพความเสี่ยงที่อาจเกิดขึ้นสำหรับการควบคุมภายในของระบบสารสนเทศ โดยทั่วไปมักจะเกี่ยวข้องกับการควบคุมการนำข้อมูลเข้าสู่ระบบ การแบ่งแยกงาน การสอบทานความถูกต้องใน การประมวลผล การควบคุมการรับส่งข้อมูลระหว่างระบบงาน และการควบคุมทางด้านผลผลิต เป็นต้น

การติดตามและประเมินผล(Monitoring and Evaluation)

การติดตามผล หมายถึง การสอดส่องดูแลกิจกรรมที่อยู่ระหว่างการดำเนินงาน เพื่อให้เกิด ความมั่นใจว่า การดำเนินงานเป็นไปตามระบบการควบคุมภายในที่กำหนด

การประเมินผล หมายถึง การเปรียบเทียบผลการปฏิบัติงานกับระบบการควบคุมภายในที่ กำหนดไว้ว่า มีความสอดคล้องหรือไม่ เพียงใด และประเมินระบบการควบคุมภายในที่ มีอยู่ว่ายังมีความเหมาะสมกับสภาพแวดล้อมในปัจจุบันหรือไม่ รวมทั้งการวิเคราะห์ การหาสาเหตุของความแตกต่างระหว่างแผนงานกับ ผลการ

ดำเนินงานสรุปผลและเสนอ ข้อเสนอแนะ เพื่อให้การดำเนินงานมีประสิทธิภาพและ ประสิทธิภาพ การติดตามและ ประเมินผล เป็นกระบวนการประเมินความมีประสิทธิภาพและประสิทธิผล ของระบบงานต่าง ๆ ของหน่วยงาน ซึ่ง รวมถึงการปฏิบัติตามกฎหมาย ระเบียบ หรือข้อบังคับ และการปฏิบัติงานตามภาระหน้าที่ ความรับผิดชอบของ เจ้าหน้าที่ ฝ่ายต่าง ๆ ในหน่วยงาน ทั้งนี้ เนื่องจากมาตรการต่าง ๆ และระบบการควบคุมภายในมีการเปลี่ยนแปลง หรือต้องพัฒนาตลอดเวลา ผู้บริหารจึงจำเป็นต้องมีการติดตามและประเมินผล เพื่อให้ทราบประสิทธิภาพและประสิทธิผลของระบบการควบคุมภายในว่าอยู่ในระดับที่เหมาะสมสอดคล้องกับสถานการณ์ปัจจุบันเพียงพอสำหรับความถี่ ในการติดตามประเมินผลจะมีมากน้อยเพียงใด ขึ้นกับผลการประเมินความ เสี่ยงในเบื้องต้นและผลที่ได้จากการ ติดตามประเมินผลการดำเนินงานของหน่วยงานนั่นเอง การติดตามประเมินผลจะได้ผลดี ควรมีการปฏิบัติดังนี้

๕.๑ มีการสอบทานและรายงานผลเกี่ยวกับประสิทธิผลของแต่ละ องค์ประกอบของการ ควบคุมภายใน ในทุกๆ ด้านอย่างสม่ำเสมอ ซึ่งเป็นการรายงานจากภายในและจากบุคคลภายนอก เช่น ผู้ ตรวจสอบผู้ตรวจราชการ ผู้มาติดต่อ โดยเปรียบเทียบกับข้อมูลที่ปฏิบัติงานจริง

๕.๒ จำแนกเรื่องที่จะประเมินผล ซึ่งจะเป็นโยบายต่อการควบคุมภายในเฉพาะจุด เช่น การประเมิน ประสิทธิภาพภายในหน่วยงาน การประเมินระบบงาน การประเมินการบรรลุตามวัตถุประสงค์การประเมินบุคคล เป็นต้น

ซึ่งการประเมินควรพิจารณาขอบเขตและความถี่ของการประเมินด้วย เพื่อให้ มั่นใจถึงประสิทธิภาพของ ระบบการควบคุมภายในในเรื่องนั้น ๆ ว่าสามารถป้องกันความเสี่ยงที่อาจเกิดขึ้นได้ โดยเครื่องมือการประเมินผล รวมถึงการตรวจเช็คการตอบแบบสอบถาม และการวิเคราะห์เชิงปริมาณนอกจากนี้ ตัวชี้วัดและการเปรียบเทียบกับ ผลงานของหน่วยงานอื่น หรือมาตรฐานที่ ยอมรับกันโดยทั่วไปก็เป็เครื่องมือช่วยในการประเมินผลได้เช่นกัน \

๕.๓ รายงานผลตามข้อเท็จจริงอย่างเป็นอิสระ ไม่ปิดบังสิ่งผิดปกติ

๕.๔ ส่งการให้มีการแก้ไขและติดตามผลอยู่เสมอ

สำหรับการกำหนดรูปแบบการติดตาม ประเมินผล ควรมีอยู่ในทุกขั้นตอนของการปฏิบัติงาน และควร ทำอย่างต่อเนื่อง ทั้งนี้รวมถึงกิจกรรมที่เกี่ยวข้องกับการกำหนด กฎหมาย ระเบียบ การบริหารงาน และที่ปรึกษาต่าง ๆ โดยมีวิธีการ เช่น การเปรียบเทียบผลการดำเนินงาน การตรวจสอบ การกระทบยอด ฯลฯ สำหรับบางโครงการ อาจกำหนดรูปแบบการติดตามประเมินผลโดยเฉพาะ แยกต่างหากจากที่ได้ การติดตามประเมินผลโครงการที่ เป็น กรณี เฉพาะ อาจใช้แบบประเมินตนเอง การออกแบบควบคุมโดยเฉพาะการทดสอบ หรืออาจจ้างผู้เชี่ยวชาญหรือ ผู้ ตรวจสอบภายนอกมาดำเนินการได้

การติดตามประเมินผลจะมีประสิทธิภาพมากขึ้น หากมีการสื่อสารกับบุคลากรที่รับผิดชอบงานนั้น ๆ ในหน่วยงาน และกรณีมีเรื่องที่สำคัญควรรายงานต่อผู้บังคับบัญชาระดับสูงด้วย นอกจากนี้การติดตามประเมินผลใน ระบบการควบคุมภายใน ควรหมายรวมถึงการประเมินผลนโยบาย กฎระเบียบ ระบบงานต่าง ๆ ของหน่วยงานด้วย เพื่อให้มั่นใจว่า

(๑) ได้มีการกำหนดกรอบระยะเวลาการปฏิบัติงานที่เหมาะสมและถูกต้อง และเป็นผลดีต่อการ บริหารงานของหน่วยงาน

(๒) ได้มีการตรวจสอบและติดตามผล รวมทั้งรายงานของผู้ตรวจสอบที่ได้สอบทานงาน และตั้ง ข้อสังเกตไว้ต่อผู้บริหารของหน่วยงาน ข้อสังเกตเหล่านั้น ได้มีการแก้ไขปฏิบัติตามในระยะเวลาที่เหมาะสม

(๓) การดำเนินงานต่าง ๆ สามารถบรรลุวัตถุประสงค์ที่หน่วยงานตั้งไว้

(๔) การจัดทำรายงานทางการเงินเป็นไปอย่างถูกต้องเชื่อถือได้

เมื่อได้ติดตามและประเมินผลแล้ว ผู้ประเมินผลจะต้องจัดทำรายงานเสนอผู้บริหารที่รับผิดชอบ โดยการจัดทำรายงานแสดงผลความคลาดเคลื่อนของการดำเนินงานเป็นระยะ ๆ โดยควรจัดทำคำชี้แจงหรืออธิบายให้ทราบว่าความแตกต่างระหว่างผลการดำเนินงานจริง กับตัวเลขตามประมาณการเกิดขึ้นเพราะเหตุใด และผู้ใดจะต้องรับผิดชอบหรือชอบกับการที่เกิดผลต่างนั้น และหาวิธีการแก้ไขที่เหมาะสมต่อไป

การติดตามและประเมินผลอย่างต่อเนื่องและเป็นประจำและมีการสั่งการให้แก้ไขข้อผิดพลาด อยู่เสมอ เป็นหัวใจสำคัญของการควบคุมทางการบริหาร การติดตามและประเมินผล ไม่ควรจัดทำเฉพาะกับระบบ หรือ มาตรการ ควบคุม ภายใน เท่านั้น แต่ควรจัดให้มีการติดตามและประเมินผลกับการปฏิบัติงานด้านอื่น ๆ ทุกด้าน จากผู้รับผิดชอบโดยตรง และอย่างอิสระ หรือโดยผู้ที่ไม่มีส่วนเกี่ยวข้องกับการกำหนดมาตรการหรือออกแบบระบบการควบคุมภายใน เพื่อให้สามารถแสดงความคิดเห็นได้อย่างเป็นอิสระ เช่น จากการตรวจสอบภายใน อันเป็นเครื่องมือของฝ่ายบริหารในการประเมินผลและติดตามผลการปฏิบัติงาน

บทที่ ๓

แนวทางการบริหารจัดการความเสี่ยงขององค์การบริหารส่วนตำบลเกาะรอ

แนวทางการบริหารความเสี่ยง

แนวทางการดำเนินการบริหารจัดการความเสี่ยงขององค์การบริหารส่วนตำบลเกาะรอ แบ่งออกเป็น ๒ ระยะ ดังนี้

ระยะที่ ๑ การเริ่มต้นและพัฒนา ประกอบด้วย

- ๑) กำหนดนโยบายหรือแนวทางในการบริหารความเสี่ยงขององค์การบริหารส่วนตำบลเกาะรอ
- ๒) ระบุปัจจัยเสี่ยง ประเมินโอกาสและผลกระทบจากปัจจัยเสี่ยง
- ๓) วิเคราะห์และจัดลำดับความสำคัญของปัจจัยเสี่ยง
- ๔) จัดทำแผนการบริหารความเสี่ยงของปัจจัยเสี่ยงที่อยู่ในระดับปานกลาง ระดับสูง และสูงมาก
- ๕) สื่อสารทำความเข้าใจเกี่ยวกับแผนบริหารความเสี่ยงให้ผู้ปฏิบัติงานขององค์การบริหารส่วน

ตำบลเกาะรอทราบ และสามารถนำไปปฏิบัติได้

- ๖) รายงานความก้าวหน้าของการดำเนินงานตามแผนบริหารความเสี่ยง
- ๗) รายงานสรุปการประเมินผลความสำเร็จของการดำเนินการตามแผนบริหารความเสี่ยง

ระยะที่ ๒ การพัฒนาสู่ความยั่งยืน

- ๑) ทบทวนแผนการบริหารความเสี่ยงปีที่ผ่านมา
- ๒) พัฒนาระบบการบริหารความเสี่ยงสำหรับความเสี่ยงแต่ละประเภท
- ๓) ผลักดันให้มีการบริหารความเสี่ยงทั่วทั้งองค์กร
- ๔) พัฒนาขีดความสามารถพนักงานส่วนตำบลในการดำเนินการบริหารความเสี่ยง

๒. คณะทำงานบริหารความเสี่ยง

องค์การบริหารส่วนตำบลเกาะรอ แต่งตั้งคณะทำงานบริหารความเสี่ยง โดยมีองค์ประกอบและอำนาจหน้าที่ ดังนี้

- | | |
|--|---------------------|
| ๑) ปลัดองค์การบริหารส่วนตำบลเกาะรอ | ประธานกรรมการ |
| ๒) หัวหน้าสำนักปลัด | กรรมการ |
| ๓) ผู้อำนวยการกองคลัง | กรรมการ |
| ๔) ผู้อำนวยการกองช่าง | กรรมการ |
| ๕) ผู้อำนวยการกองการศึกษา ศาสนาและวัฒนธรรม | กรรมการ |
| ๖) เจ้าพนักงานธุรการ (กองคลัง) | กรรมการและเลขานุการ |

ให้ผู้ที่ได้รับแต่งตั้งมีหน้าที่ความรับผิดชอบตามหลักเกณฑ์ปฏิบัติการบริหารจัดการความเสี่ยงสำหรับหน่วยงานของรัฐ ดังนี้

- ๑) จัดทำแผนการบริหารจัดการความเสี่ยง
- ๒) ติดตามประเมินผลการบริหารจัดการความเสี่ยง
- ๓) จัดทำรายงานผลตามแผนการบริหารจัดการความเสี่ยง

- ๔) พิจารณาทบทวนแผนการบริหารจัดการความเสี่ยง
- ๕) รายงานความคืบหน้าในการดำเนินการบริหารจัดการความเสี่ยงแล้วรายงานให้ทราบทุก ๖ เดือน

การบริหารจัดการความเสี่ยงขององค์การบริหารส่วนตำบลเกาะรอ

กระบวนการบริหารความเสี่ยง เป็นกระบวนการที่ใช้ในการระบุ วิเคราะห์ ประเมิน และจัดลำดับความเสี่ยงที่มีผลกระทบต่อการบรรลุวัตถุประสงค์ในการดำเนินงานขององค์กร รวมทั้งการจัดทำแผนบริหารจัดการความเสี่ยง โดยกำหนดแนวทางการควบคุมเพื่อป้องกันหรือลดความเสี่ยงให้อยู่ในระดับที่ยอมรับได้ ซึ่งองค์การบริหารส่วนตำบลเกาะรอ มีขั้นตอนหรือกระบวนการบริหารความเสี่ยง ๖ ขั้นตอนหลัก ดังนี้

๑. การระบุความเสี่ยง เป็นการระบุเหตุการณ์ใด ๆ ทั้งที่มีผลดีและผลเสียต่อการบรรลุวัตถุประสงค์ โดยต้องระบุได้ด้วยว่าเหตุการณ์นั้นจะเกิดขึ้นที่ไหน เมื่อใด และเกิดขึ้นได้อย่างไร

๒. ประเมินความเสี่ยง เป็นการวิเคราะห์ความเสี่ยงและจัดลำดับความเสี่ยง โดยพิจารณาจากโอกาสที่จะเกิดความเสี่ยง และความรุนแรงของผลกระทบจากเหตุการณ์ความเสี่ยง โดยอาศัยเกณฑ์มาตรฐานที่ได้กำหนดไว้ ทำให้การตัดสินใจจัดการกับความเสี่ยงเป็นไปอย่างเหมาะสม

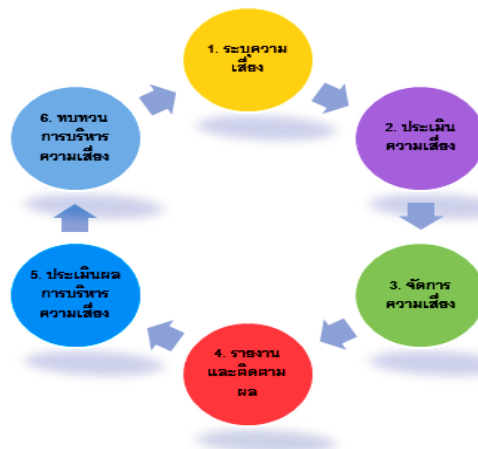
๓. จัดการความเสี่ยง เป็นการกำหนดมาตรการหรือแผนปฏิบัติการในการจัดการและควบคุมความเสี่ยงที่สูง และสูงมาก ให้ลดลงอยู่ในระดับที่ยอมรับได้ สามารถปฏิบัติได้จริง และควรต้องพิจารณาถึงความคุ้มค่าในด้านค่าใช้จ่าย และต้นทุนที่ต้องใช้ลงทุนในการกำหนดมาตรการหรือแผนปฏิบัติการนั้น กับประโยชน์ที่จะได้รับด้วย

๔. รายงานและติดตามผล เป็นการรายงานและติดตามผลการดำเนินงานตามแผนบริหารความเสี่ยงที่ได้ดำเนินการทั้งหมดให้ฝ่ายบริหารรับทราบ

๕. ประเมินผลการบริหารความเสี่ยง เป็นการประเมินการบริหารความเสี่ยงประจำปี เพื่อให้มั่นใจว่าองค์กรมีการบริหารความเสี่ยงเป็นไปอย่างเหมาะสม เพียงพอ ถูกต้อง และมีประสิทธิผล มาตรการหรือกลไกความเสี่ยงที่ดำเนินการสามารถลดและควบคุมความเสี่ยงที่เกิดขึ้นจริงและอยู่ในระดับที่ยอมรับได้ หรือต้องจัดทำมาตรการหรือตัวควบคุมอื่นเพิ่มเติม เพื่อให้ความเสี่ยงที่ยังเหลืออยู่มีการจัดการให้อยู่ในระดับที่ยอมรับได้ และให้องค์กรมีการบริหารความเสี่ยงอย่างต่อเนื่อง

๖. ทบทวนการบริหารความเสี่ยง เป็นการทบทวนประสิทธิภาพของแนวทางการบริหารความเสี่ยงในทุกขั้นตอน เพื่อพัฒนาระบบให้ดียิ่งขึ้น

กระบวนการบริหารความเสี่ยงขององค์การบริหารส่วนตำบลเกาะรอ



๑. การระบุความเสี่ยงขององค์การบริหารส่วนตำบลเกรอ

เป็นกระบวนการที่ผู้บริหารและผู้ปฏิบัติงานร่วมกันระบุความเสี่ยงและปัจจัยเสี่ยง โดยต้องคำนึงถึงความเสี่ยงที่มีสาเหตุมาจากปัจจัยทั้งภายในและภายนอก ปัจจัยเหล่านี้มีผลกระทบต่อวัตถุประสงค์และเป้าหมายขององค์กร หรือผลการปฏิบัติงานทั้งในระดับองค์กรและระดับกิจกรรม ในการระบุปัจจัยเสี่ยงจะต้องพิจารณาว่ามีเหตุการณ์ใดหรือกิจกรรมใดของกระบวนการปฏิบัติงานที่อาจเกิดความผิดพลาด ความเสียหาย และไม่บรรลุวัตถุประสงค์ที่กำหนด รวมทั้งมีทรัพย์สินใดที่จำเป็นต้องได้รับการดูแลป้องกันรักษา ดังนั้น จึงต้องเข้าใจในความหมายของ “ความเสี่ยง” “ปัจจัยเสี่ยง” และ “ประเภทความเสี่ยง” ก่อนที่จะดำเนินการระบุความเสี่ยงได้อย่างเหมาะสม

๑.๑ ความเสี่ยง หมายถึง เหตุการณ์หรือการกระทำใด ๆ ที่อาจเกิดขึ้นภายใต้สถานการณ์ที่ไม่แน่นอนและจะส่งผลกระทบต่อหรือสร้างความเสียหายทั้งที่เป็นตัวเงินและไม่เป็นตัวเงิน หรือก่อให้เกิดความล้มเหลว หรือลดโอกาสที่จะบรรลุเป้าหมายตามภารกิจขององค์กร และเป้าหมายตามแผนการปฏิบัติงาน

๑.๒ ปัจจัยเสี่ยง หมายถึง ต้นเหตุหรือสาเหตุที่มาของความเสี่ยง ที่จะทำให้ไม่บรรลุวัตถุประสงค์ที่กำหนดไว้ โดยต้องระบุได้ด้วยว่าเหตุการณ์นั้นจะเกิดขึ้นที่ไหน เมื่อใด เกิดขึ้นได้อย่างไร และทำไม ทั้งนี้ สาเหตุของความเสี่ยงที่ระบุควรเป็นสาเหตุที่แท้จริง เพื่อจะได้วิเคราะห์และกำหนดมาตรการลดความเสี่ยงภายหลังได้อย่างถูกต้อง โดยปัจจัยเสี่ยงแบ่งได้ ๒ ด้าน คือ

๑) ปัจจัยเสี่ยงภายนอก คือ ความเสี่ยงที่ไม่สามารถควบคุมได้โดยองค์กร เช่น นโยบายรัฐบาล กฎระเบียบ เศรษฐกิจ การเมือง สังคม เทคโนโลยี ภัยธรรมชาติ

๒) ปัจจัยเสี่ยงภายใน คือ ความเสี่ยงที่สามารถควบคุมได้โดยองค์กร เช่น กฎระเบียบข้อบังคับภายในองค์กร วัฒนธรรมองค์กร นโยบายการบริหารจัดการ บุคลากร กระบวนการปฏิบัติงาน ข้อมูล ระบบสารสนเทศ เครื่องมือ วัสดุอุปกรณ์

๑.๓ ประเภทความเสี่ยง แบ่งออกเป็น ๔ ประเภท ได้แก่

๑) ความเสี่ยงเชิงยุทธศาสตร์ (Strategic Risk) หมายถึง ความเสี่ยงที่เกี่ยวข้องกับกลยุทธ์เป้าหมาย พันธกิจ ขององค์กร ที่อาจก่อให้เกิดการเปลี่ยนแปลงหรือการไม่บรรลุผลตามเป้าหมายในแต่ละประเด็นยุทธศาสตร์

๒) ความเสี่ยงด้านการปฏิบัติงาน (Operational Risk) หมายถึง ความเสี่ยงที่เกี่ยวข้องกับประเด็นปัญหาการปฏิบัติงานประจำวัน หรือการดำเนินงานปกติที่องค์กรต้องเผชิญ เพื่อให้บรรลุวัตถุประสงค์เชิงกลยุทธ์ เช่น การปฏิบัติงานไม่เป็นไปตามแผนปฏิบัติงาน โดยไม่มีผังการปฏิบัติงานที่ชัดเจน ไม่มีกรมอบหมายอำนาจหน้าที่ ความรับผิดชอบ บุคลากรขาดแรงจูงใจในการปฏิบัติงาน เป็นต้น

๓) ความเสี่ยงด้านการเงิน (Financial Risk) เป็นความเสี่ยงที่เกี่ยวข้องกับการบริหารและควบคุมทางการเงินและการงบประมาณขององค์กรให้เป็นไปอย่างมีประสิทธิภาพ ทั้งจากปัจจัยภายใน เช่น การเบิกจ่ายงบประมาณไม่ถูกต้อง เบิกจ่ายไม่เป็นไปตามแผน จัดสรรงบประมาณไม่เหมาะสมสอดคล้องกับการดำเนินงาน การทุจริตในการเบิกจ่าย และจากผลกระทบของปัจจัยภายนอก เช่น การโอนจัดสรรงบประมาณ การจัดเก็บรายได้ ข้อบังคับเกี่ยวกับการรายงานทางการเงิน และอุปสรรคของระเบียบ กฎหมาย ที่ไม่ชัดเจน อันนำไปสู่การตรวจสอบ ทักท้วงจากหน่วยงานที่เกี่ยวข้อง เช่น สำนักงานตรวจเงินแผ่นดิน ป.ป.ช. คลังจังหวัด กรมบัญชีกลาง

๔) ความเสี่ยงด้านการปฏิบัติตามกฎหมาย ระเบียบ ข้อบังคับ (Compliance Risk) เป็นความเสี่ยงที่เกี่ยวข้องกับประเด็นข้อกฎหมาย ระเบียบ เช่น ความเสี่ยงที่เกิดจากการไม่สามารถปฏิบัติตามกฎระเบียบ หรือกฎหมาย หนังสือสั่งการที่เกี่ยวข้องได้ หรือกฎหมาย ระเบียบที่มีอยู่ ไม่เหมาะสม หรือเป็นอุปสรรคต่อการปฏิบัติงาน เป็นต้น

การระบุความเสี่ยง ปิงบประมาณ พ.ศ.๒๕๖๖
องค์การบริหารส่วนตำบลเกาะรอ อำเภอรามัน จังหวัดยะลา

ความเสี่ยง	ผลกระทบ/ความเสียหายที่จะเกิดขึ้น	ปัจจัย/สาเหตุ	ประเภทความเสี่ยง
๑. การใช้ดุลพินิจของผู้มีอำนาจในการอนุญาต อนุมัติ ต่างๆ	หากผู้มีอำนาจไม่ยึดหลักความถูกต้อง ย่อมเกิดความไม่เป็นธรรมต่อพนักงานส่วนตำบล	<u>ปัจจัยภายใน</u> - การนำระบบอุปถัมภ์มาใช้ในการปฏิบัติราชการ - การแบ่งพรรคแบ่งพวกของพนักงานส่วนตำบล - ความไม่ยุติธรรมของผู้มีอำนาจในการตัดสินใจ สั่งการ	ความเสี่ยงด้านการปฏิบัติงาน (O)
๒. การปฏิบัติหน้าที่โดยมิชอบหรือละเว้นการปฏิบัติหน้าที่	- ราชการได้รับความเสียหายจากการปฏิบัติหรือละเว้นการปฏิบัติ - ประชาชนได้รับความเดือดร้อน เสียหาย	<u>ปัจจัยภายใน</u> - ขาดการควบคุมตรวจสอบอย่างเข้มงวด - ระบบตรวจสอบไม่รัดกุมพอที่จะปิดช่องว่างการทุจริต - ผู้ปฏิบัติขาดจิตสำนึกในการเป็นข้าราชการที่ดี	ความเสี่ยงด้านการปฏิบัติงาน (O)
๓. โครงการก่อสร้างพื้นฐานไม่มีคุณภาพ ไม่ได้ใช้ประโยชน์	สิ้นเปลืองและสูญเสียงบประมาณในการก่อสร้าง การซ่อมแซมบำรุงรักษา	<u>ปัจจัยภายใน</u> - ผู้ปฏิบัติงานไม่คำนึงถึงประโยชน์ของทางราชการ - ผู้ปฏิบัติงานมีผลประโยชน์ในงานที่ทำ	ความเสี่ยงด้านการปฏิบัติงาน (O)
๔. เกิดสาธารณภัยในพื้นที่	บ้านเรือนประชาชนได้รับความเสียหาย เกิดการสูญเสียทรัพย์สินและชีวิตของประชาชน	<u>ปัจจัยภายนอก</u> - สภาพดิน ฟ้า อากาศ <u>ปัจจัยภายใน</u> - อุบัติการณ์ เครื่องมือเครื่องใช้ กระแสไฟฟ้า	ความเสี่ยงด้านการปฏิบัติงาน (O)

ความเสี่ยง	ผลกระทบ/ความเสียหายที่จะเกิดขึ้น	ปัจจัย/สาเหตุ	ประเภทความเสี่ยง
<p>๕. ความผิดพลาดในการปฏิบัติงาน เนื่องจากขาดความรู้ความเข้าใจในระเบียบ กฎหมายที่นำไปใช้ในการปฏิบัติงาน</p>	<p>ปฏิบัติงานผิดพลาด ไม่เป็นไปตามระเบียบ กฎหมาย อันนำไปสู่ปัญหากับหน่วยตรวจสอบ</p>	<p><u>ปัจจัยภายนอก</u> - กฎหมาย ระเบียบ ที่ออกมาไม่มีความชัดเจนในการปฏิบัติ - หน่วยงานที่ออกกฎหมาย ระเบียบ ไม่มี การให้ความรู้ก่อนการบังคับใช้ <u>ปัจจัยภายใน</u> - พนักงานส่วนตำบลไม่สนใจอ่านระเบียบกฎหมาย - ไม่มีการจัดทำหรือรวบรวมองค์ความรู้ในหน่วยงาน</p>	<p>ความเสี่ยงด้านการปฏิบัติตามกฎหมาย ระเบียบ ข้อบังคับ (C)</p>
<p>๖. การจัดซื้อจัดจ้างและการบริหารพัสดุ เป็นไปอย่างไม่ถูกต้อง</p>	<p>- จัดซื้อผิดระเบียบ - ได้วัสดุครุภัณฑ์ที่ไม่มีคุณภาพ ไม่ตรงตามความต้องการใช้งาน - มีการทุจริต งบประมาณของทางราชการเสียหาย</p>	<p><u>ปัจจัยภายนอก</u> - ระเบียบกฎหมายฉบับใหม่ออกมาบังคับใช้จำนวนมาก - มีการปรับเปลี่ยนระเบียบ กฎหมายตลอดเวลา <u>ปัจจัยภายใน</u> - การขาดความรู้ความเข้าใจของผู้ปฏิบัติ - พนักงานผู้มีหน้าที่จัดซื้อจัดจ้างทุจริต รับผลประโยชน์จากผู้ขายผู้รับจ้าง</p>	<p>ความเสี่ยงด้านการปฏิบัติตามกฎหมาย ระเบียบ ข้อบังคับ (C)</p>

ความเสี่ยง	ผลกระทบ/ความเสียหายที่จะเกิดขึ้น	ปัจจัย/สาเหตุ	ประเภทความเสี่ยง
๗. การทุจริตในการเบิกจ่ายต่างๆ	ราชการได้รับความเสียหายจากเงินที่ถูกทุจริต	<u>ปัจจัยภายใน</u> - ขาดการควบคุมตรวจสอบอย่างเข้มงวด - ระบบตรวจสอบไม่รัดกุมพอที่จะปิดช่องว่างการทุจริต	ความเสี่ยงด้านการเงิน (F)
๘. การนำทรัพย์สินของทางราชการไปใช้ประโยชน์ส่วนตัว	เกิดการทุจริต เกิดความสิ้นเปลืองโดยที่ราชการไม่ได้รับประโยชน์	<u>ปัจจัยภายใน</u> - ขาดการควบคุมตรวจสอบอย่างเคร่งครัด - ผู้ปฏิบัติทุจริต	ความเสี่ยงด้านการเงิน (F)
๙. การจ่ายเบี้ยยังชีพไม่ถูกต้องตามระเบียบ กฎหมาย	งบประมาณที่ต้องจ่ายไปให้กับผู้ที่ไม่มีสิทธิได้รับ	<u>ปัจจัยภายใน</u> - ผู้ปฏิบัติงานบกพร่อง ไม่ตรวจสอบคุณสมบัติของผู้ขอรับเบี้ยยังชีพให้เป็นไปตามระเบียบ กฎหมาย	ความเสี่ยงด้านการเงิน (F)
๑๐. วางแผนการพัฒนาไม่ถูกต้อง เหมาะสม สอดคล้องกับปัญหาและความต้องการของประชาชน	ปัญหาความเดือดร้อนไม่ได้รับการแก้ไข มีการประท้วง ร้องเรียน	<u>ปัจจัยภายใน</u> - ผู้บริหารวางแผนพัฒนาโดยยึดจากความต้องการของตนเอง พรรคพวก ฐานเสียง และผลประโยชน์ที่ตนเองจะได้รับ	ความเสี่ยงเชิงยุทธศาสตร์ (S)

๒. การประเมินความเสี่ยงขององค์การบริหารส่วนตำบลเกาะรอ

การประเมินความเสี่ยงเป็นกระบวนการที่ประกอบด้วย การวิเคราะห์ การประเมิน และการจัดระดับความเสี่ยง ที่มีผลกระทบต่อการบรรลุวัตถุประสงค์ของกระบวนการทำงานขององค์การบริหารส่วนตำบลเกาะรอ ซึ่งประกอบด้วย ๔ ขั้นตอน ดังนี้

๒.๑ การกำหนดเกณฑ์การประเมิน เป็นการกำหนดเกณฑ์ที่จะใช้ในการประเมินความเสี่ยง ได้แก่ ระดับโอกาสที่จะเกิดความเสี่ยง ระดับความรุนแรงของผลกระทบ และระดับของความเสี่ยง โดยคณะกรรมการบริหารความเสี่ยงได้กำหนดเกณฑ์การให้คะแนน ระดับโอกาสที่จะเกิดความเสี่ยง และระดับความรุนแรงของผลกระทบ ไว้ ๕ ระดับ คือ น้อยมาก น้อย ปานกลาง สูง และสูงมาก ดังนี้

หลักเกณฑ์การให้คะแนนโอกาสที่จะเกิดความเสี่ยงและความรุนแรงของผลกระทบ

๑. โอกาสจะเกิด (Likelihood : L) หมายถึง ความถี่หรือโอกาสที่จะเกิดเหตุการณ์ความเสี่ยงซึ่งจำแนกเป็น ๕ ระดับ คือ

ระดับ	โอกาสที่จะเกิด	คำอธิบาย
๕	สูงมาก	๑ เดือนต่อครั้ง / เกิดขึ้นเป็นประจำ
๔	สูง	๑-๖ เดือนต่อครั้ง / เกิดขึ้นเป็นครั้งคราว
๓	ปานกลาง	๑ ปีต่อครั้ง / เกิดขึ้นเป็นบางครั้ง
๒	น้อย	๒-๓ ปีต่อครั้ง / เกิดขึ้นนานๆครั้ง
๑	น้อยมาก	

๒. ผลกระทบ (Impact : I) หมายถึง ขนาดความรุนแรงของความเสียหายที่จะเกิดขึ้นหากเกิดเหตุการณ์ความเสี่ยง จำแนกเป็น ๕ ระดับ คือ

ระดับ	โอกาสที่จะเกิด	คำอธิบาย
๕	รุนแรงที่สุด	เกิดความเสียหาย ร้อยละ ๒๕ ของงบประมาณการดำเนินงานในแผนงาน-โครงการ-กิจกรรม/กระทบต่อชื่อเสียง ทรัพย์สินอย่างมหันต์/การบาดเจ็บถึงเสียชีวิต
๔	รุนแรงมาก	เกิดความเสียหาย ร้อยละ ๒๐ ของงบประมาณการดำเนินงานในแผนงาน-โครงการ-กิจกรรม/กระทบต่อชื่อเสียง ทรัพย์สินอย่างมาก/บาดเจ็บสาหัสถึงขั้นทุพพลภาพไม่สามารถทำงานได้
๓	ปานกลาง	เกิดความเสียหาย ร้อยละ ๑๕ ของงบประมาณการดำเนินงานในแผนงาน-โครงการ-กิจกรรม/กระทบต่อชื่อเสียง ทรัพย์สินปานกลาง/บาดเจ็บสาหัสถึงขั้นหยุดงาน
๒	น้อย	เกิดความเสียหาย ร้อยละ ๑๐ ของงบประมาณการดำเนินงานในแผนงาน-โครงการ-กิจกรรม/กระทบต่อชื่อเสียง ทรัพย์สินพอสมควร/ได้รับบาดเจ็บอย่างรุนแรง
๑	น้อยมาก	เกิดความเสียหาย ร้อยละ ๕ ของงบประมาณการดำเนินงานในแผนงาน-โครงการ-กิจกรรม/กระทบต่อชื่อเสียง ทรัพย์สินเล็กน้อย/ได้รับบาดเจ็บแต่ไม่รุนแรง

ส่วนระดับของความเสี่ยง จะพิจารณาจากความสัมพันธ์ระหว่างโอกาสที่จะเกิดความเสี่ยงและผลกระทบต่อความเสี่ยงขององค์กรว่าจะก่อให้เกิดความเสี่ยงในระดับใด โดยกำหนดเกณฑ์ไว้ ๔ ระดับ ได้แก่ สูงมาก สูง ปานกลาง และต่ำ

๒.๒ การประเมินโอกาสและผลกระทบของความเสี่ยง เป็นการนำความเสี่ยงและปัจจัยเสี่ยงแต่ละปัจจัยที่ระบุไว้มาประเมินโอกาสที่จะเกิดเหตุการณ์ความเสี่ยงต่าง ๆ และประเมินระดับความรุนแรงของผลกระทบหรือมูลค่าความเสียหายจากความเสี่ยง เพื่อให้เห็นระดับความเสี่ยงที่แตกต่างกัน ทำให้สามารถกำหนดการควบคุมความเสี่ยงได้อย่างเหมาะสม ซึ่งจะช่วยให้วางแผนและจัดสรรทรัพยากรได้อย่างถูกต้องภายใต้งบประมาณ กำลังคน หรือเวลาที่มีจำกัด โดยอาศัยเกณฑ์มาตรฐานที่กำหนดไว้ข้างต้น ซึ่งมีขั้นตอนการดำเนินการดังนี้

๑) พิจารณาโอกาส/ความถี่ในการเกิดเหตุการณ์ต่าง ๆ ว่ามีโอกาส/ความถี่ที่จะเกิดขึ้นมากน้อยเพียงใด ตามเกณฑ์มาตรฐานที่กำหนด

๒) พิจารณาความรุนแรงของผลกระทบความเสี่ยง ที่มีผลต่อหน่วยงานว่ามีระดับความรุนแรงหรือมีความเสียหายเพียงใด ตามเกณฑ์มาตรฐานที่กำหนด

๒.๓ การวิเคราะห์ความเสี่ยง เมื่อพิจารณาโอกาส/ความถี่ที่จะเกิดเหตุการณ์ความเสี่ยง และความรุนแรงของผลกระทบของแต่ละปัจจัยเสี่ยงแล้วให้นำผลที่ได้มาพิจารณาความสัมพันธ์ระหว่างโอกาสที่จะเกิดความเสี่ยง และผลกระทบความเสี่ยง ว่าก่อให้เกิดระดับของความเสี่ยงในระดับใด

ระดับความเสี่ยง = โอกาสในการเกิดเหตุการณ์ต่าง ๆ x ความรุนแรงของเหตุการณ์ต่าง ๆ ซึ่งจัดแบ่งเป็น ๔ ระดับ สามารถแสดงเป็นแผนภูมิความเสี่ยง แบ่งพื้นที่เป็น ๔ ส่วน ซึ่งใช้เกณฑ์ในการจัดแบ่ง ดังนี้

๑) ระดับความเสี่ยงต่ำ คือ คะแนนระดับความเสี่ยง ๑-๕ คะแนน โดยทั่วไปความเสี่ยงในระดับนี้ให้ถือว่าเป็นความเสี่ยงที่ไม่มีนัยสำคัญต่อการดำเนินงาน ความเสี่ยงที่เกิดขึ้นนั้นสามารถยอมรับได้ภายใต้การควบคุมที่มีอยู่ในปัจจุบัน ซึ่งไม่ต้องดำเนินการใด ๆ เพิ่มเติม

๒) ระดับความเสี่ยงปานกลาง คะแนนระดับความเสี่ยง ๖-๑๐ คะแนน เป็นความเสี่ยงที่ยอมรับได้ แต่ต้องมีแผนควบคุมความเสี่ยง ความเสี่ยงในระดับนี้ให้ถือว่าเป็นความเสี่ยงที่ยอมรับได้ แต่ต้องมีการจัดการเพิ่มเติม

๓) ระดับความเสี่ยงสูง คะแนนระดับความเสี่ยง ๑๑-๑๖ คะแนน ต้องมีแผนลดความเสี่ยง เพื่อให้ความเสี่ยงนั้นลดลงให้อยู่ในระดับที่ยอมรับได้

๔) ระดับความเสี่ยงสูงมาก คะแนนระดับความเสี่ยง ๑๗-๒๕ คะแนน ต้องมีแผนลดความเสี่ยง และประเมินซ้ำ หรืออาจต้องถ่ายโอนความเสี่ยง

การประเมินความเสี่ยง (ปีงบประมาณ ๒๕๖๖)
องค์การบริหารส่วนตำบลเกาะรอ อำเภอรามัน จังหวัดยะลา

ความเสี่ยง	ผลกระทบ/ความเสียหาย ที่จะเกิดขึ้น	ปัจจัย/สาเหตุ	ประเภทความเสี่ยง	โอกาส/ ความถี่	ผลกระทบ ความรุนแรง	คะแนน ความ เสี่ยง	ระดับ ความ เสี่ยง	ผู้ รับผิดชอบ
๑. การใช้ดุลพินิจของผู้มีอำนาจในการอนุญาตอนุมัติ ต่างๆ			ความเสี่ยงด้านการปฏิบัติงาน (O)					สป
๒. การปฏิบัติหน้าที่โดยมิชอบหรือละเว้นการปฏิบัติหน้าที่			ความเสี่ยงด้านการปฏิบัติงาน (O)					สป
๓. โครงการก่อสร้างพื้นฐานไม่มีคุณภาพ ไม่ได้ใช้ประโยชน์			ความเสี่ยงด้านการปฏิบัติงาน (O)					กองช่าง
๔. เกิดสาธารณภัยในพื้นที่			ความเสี่ยงด้านการปฏิบัติงาน (O)					สป
๕. ความผิดพลาดในการปฏิบัติงาน เนื่องจากขาดรู้ความเข้าใจในระเบียบกฎหมายที่นำไปใช้ในการปฏิบัติงาน			ความเสี่ยงด้านการปฏิบัติตามกฎหมายระเบียบ ข้อบังคับ (C)					สป
๖. การจัดซื้อจัดจ้างและการบริหารพัสดุ เป็นไปอย่างไม่ถูกต้อง			ความเสี่ยงด้านการปฏิบัติตามกฎหมายระเบียบ ข้อบังคับ (C)					
๗. การทุจริตในการเบิกจ่ายต่างๆ			ความเสี่ยงด้านการเงิน (F)					กองคลัง

ความเสี่ยง	ผลกระทบ/ความเสียหาย ที่จะเกิดขึ้น	ปัจจัย/สาเหตุ	ประเภทความเสี่ยง	โอกาส/ ความถี่	ผลกระทบ ความรุนแรง	คะแนน ความ เสี่ยง	ระดับ ความ เสี่ยง	ผู้ รับผิดชอบ
๘. การนำทรัพย์สินของทาง ราชการไปใช้ประโยชน์ ส่วนตัว			ความเสี่ยงด้าน การเงิน (F)					สป
๙. การจ่ายเบี้ยยังชีพไม่ ถูกต้องตามระเบียบ กฎหมาย			ความเสี่ยงด้าน การเงิน (F)					กองคลัง
๑๐. วางแผนการพัฒนาไม่ ถูกต้อง เหมาะสม สอดคล้องกับปัญหาและ ความต้องการของประชาชน			ความเสี่ยงเชิง ยุทธศาสตร์ (S)					

๓. แนวทางการจัดการความเสี่ยงขององค์การบริหารส่วนตำบลเกาะรอ

เป็นการกำหนดแนวทางตอบสนองความเสี่ยง ซึ่งมีหลายวิธีและสามารถปรับเปลี่ยนให้เหมาะสมกับสถานการณ์ ขึ้นอยู่กับดุลพินิจของผู้รับผิดชอบ แต่วิธีการจัดการความเสี่ยงต้องคุ้มค่ากับการลดระดับผลกระทบที่เกิดจากความเสี่ยงนั้น โดยทางเลือกหรือวิธีการจัดการความเสี่ยงประกอบด้วย ๔ แนวทางหลัก คือ

๑) การยอมรับ หมายถึง การที่ความเสี่ยงนั้นสามารถยอมรับได้ภายใต้การควบคุมที่ที่อยู่ ซึ่งไม่ต้องดำเนินการใด ๆ เช่น กรณีที่มีความเสี่ยงในระดับไม่รุนแรงและไม่คุ้มค่าที่จะดำเนินการใด ๆ ให้ขออนุมัติหลักการรับความเสี่ยงไว้และไม่ดำเนินการใด ๆ แต่ควรมีมาตรการติดตามอย่างใกล้ชิดเพื่อรองรับผลที่จะเกิดขึ้น

๒) การลดหรือควบคุมความเสี่ยง หมายถึง การลดโอกาสที่จะเกิดขึ้น หรือลดความเสียหาย โดยการจัดระบบการควบคุม หรือเปลี่ยนแปลงขั้นตอนบางส่วนของกิจกรรมหรือโครงการที่นำไปสู่เหตุการณ์ที่เป็น ความเสี่ยง เพื่อให้มีการควบคุมที่เพียงพอและเหมาะสม เช่น การปรับปรุงกระบวนการดำเนินงาน การจัดอบรม เพิ่มทักษะในการทำงาน และการจัดทำคู่มือการปฏิบัติงาน เป็นต้น

๓) การหยุดหรือหลีกเลี่ยงความเสี่ยง หมายถึง ความเสี่ยงที่ไม่สามารถยอมรับและต้องจัดการให้ ความเสี่ยงนั้นไปอยู่นอกเหนือจากเงื่อนไขการดำเนินงาน โดยมีวิธีการจัดการความเสี่ยงในกลุ่มนี้ เช่น การหยุดหรือยกเลิกการดำเนินงานหรือกิจกรรมที่ก่อให้เกิดความเสี่ยงนั้น

๔) การถ่ายโอนความเสี่ยง หมายถึง ความเสี่ยงที่สามารถโอนไปให้ผู้อื่นได้ เช่น การทำประกันภัย ประกันทรัพย์สิน กับบริษัทประกัน การจ้างบุคคลภายนอกหรือการจ้างบริษัทภายนอกมาจัดการในงานบางอย่าง แทน เช่น งานออกแบบถนน อาคาร สิ่งปลูกสร้างต่างๆ

๔. การรายงานและติดตามผลขององค์การบริหารส่วนตำบลเกาะรอ

หลังจากจัดทำแผนบริหารความเสี่ยงและมีการดำเนินงานตามแผนแล้ว องค์การบริหารส่วนตำบลเกาะรอ จะต้องมีการรายงานและติดตามผลเป็นระยะ เพื่อให้เกิดความมั่นใจว่าได้มีการดำเนินงานไปอย่างถูกต้องและเหมาะสม โดยมีเป้าหมายในการติดตามผล คือ เป็นการประเมินคุณภาพและความเหมาะสมของวิธีการจัดการ ความเสี่ยง รวมทั้งติดตามผลการจัดการความเสี่ยงที่ได้มีการดำเนินการไปแล้วว่าบรรลุวัตถุประสงค์ของการบริหาร ความเสี่ยงหรือไม่ โดยหน่วยงานต้องสอบถามดูว่า วิธีการบริหารจัดการความเสี่ยงใดมีประสิทธิภาพดีก็ให้ดำเนินการต่อไป หรือวิธีการบริหารจัดการความเสี่ยงสมควรปรับเปลี่ยน และนำผลการติดตามไปรายงานให้ฝ่ายบริหารทราบตามแบบ รายงานที่ได้กล่าว ไว้ข้างต้น ทั้งนี้ กระบวนการสอบถามอาจกำหนดข้อมูลที่ต้องติดตาม พร้อมทั้งความถี่ในการติดตามผล โดยสามารถติดตามผลได้ใน ๒ ลักษณะ คือ

๑) การติดตามผลเป็นรายครั้ง เป็นการติดตามตามรอบระยะเวลาที่กำหนด เช่น ทุก ๓ เดือน ทุก ๖ เดือน ทุก ๙ เดือน หรือทุกสิ้นปี เป็นต้น

๒) การติดตามผลในระหว่างการทำงาน เป็นการติดตามที่รวมอยู่ในการดำเนินงานต่างๆ ตามปกติของหน่วยงาน

๕. การประเมินผลการบริหารจัดการความเสี่ยงขององค์การบริหารส่วนตำบลเกาะร่อ

คณะทำงานบริหารความเสี่ยง จะต้องทำสรุปรายงานผลและประเมินผลการบริหารความเสี่ยง ประจำปีต่อนายกองค์การบริหารส่วนตำบลเกาะร่อ เพื่อให้มั่นใจว่าองค์การบริหารส่วนตำบลเกาะร่อ มีการบริหารความเสี่ยงเป็นไปอย่างเหมาะสม เพียงพอ ถูกต้อง และมีประสิทธิผล มาตรการหรือกลไกการควบคุมความเสี่ยง ที่ดำเนินการสามารถลด และควบคุมความเสี่ยงที่เกิดขึ้นได้จริง และอยู่ในระดับที่ยอมรับได้ หรือต้องจัดหามาตรการ หรือตัวควบคุมอื่นเพิ่มเติม เพื่อให้ความเสี่ยงที่ยังเหลืออยู่หลังมีการจัดการ อยู่ในระดับที่ยอมรับได้ และให้องค์กร มีการบริหารความเสี่ยงอย่างต่อเนื่องจนเป็นวัฒนธรรมในการปฏิบัติงาน

๖. การทบทวนการบริหารความเสี่ยงขององค์การบริหารส่วนตำบลเกาะร่อ

การทบทวนแผนการบริหารความเสี่ยง เป็นการทบทวนประสิทธิภาพของแนวการบริหาร ความเสี่ยงในทุกขั้นตอน เพื่อการปรับปรุงและพัฒนาแผนงานในการบริหารความเสี่ยงให้ทันสมัยและเหมาะสม กับการปฏิบัติงานจริงเป็นประจำทุกปี

แผนการบริหารจัดการความเสี่ยงของ องค์การบริหารส่วนตำบลเกาะรอ ประจำปีงบประมาณ พ.ศ.๒๕๖๖

ในปีงบประมาณ ๒๕๖๖ องค์การบริหารส่วนตำบลเกาะรอ ได้ดำเนินการวิเคราะห์ และจัดทำแผนบริหารความเสี่ยงเพื่อเตรียมการรองรับสภาวะการเปลี่ยนแปลงที่จะเกิดขึ้น โดยพิจารณาจากภารกิจ อำนาจหน้าที่ ตามพระราชบัญญัติสภาตำบล และองค์การบริหารส่วนตำบล พ.ศ. ๒๕๓๗ และที่แก้ไขเพิ่มเติม พระราชบัญญัติกำหนดแผนและขั้นตอนการกระจายอำนาจให้แก่องค์กรปกครองส่วนท้องถิ่น พ.ศ. ๒๕๔๒ และระเบียบ กฎหมายต่าง ๆ ที่กำหนดให้เป็นภารกิจขององค์กรปกครองส่วนท้องถิ่น ประกอบกับพิจารณาจากผลการปฏิบัติงานที่ผ่านมา นำมาคัดเลือกความเสี่ยงเพื่อกำหนดมาตรการหรือแผนปฏิบัติการในการจัดการและควบคุมความเสี่ยง เพื่อป้องกันไม่ให้เกิดผลกระทบต่อเป้าหมายการปฏิบัติราชการขององค์การบริหารส่วนตำบลเกาะรอ โดยแผนการบริหารจัดการความเสี่ยงประจำปี ๒๕๖๖ ขององค์การบริหารส่วนตำบลเกาะรอ มีองค์ประกอบที่สำคัญ ดังนี้

๑. ความเสี่ยง
๒. ระดับความเสี่ยง
๓. กิจกรรมการควบคุม/จัดการความเสี่ยง
๔. วัตถุประสงค์
๕. ระยะเวลาดำเนินการ
๖. ผลสำเร็จที่คาดหวัง
๗. งบประมาณ
๘. ผู้รับผิดชอบ
๙. ระดับความเสี่ยงที่คาดหวัง

แผนการบริหารความเสี่ยง ปีงบประมาณ ๒๕๖๖
องค์การบริหารส่วนตำบลเกาะรอ อำเภอรามัน จังหวัดยะลา

ความเสี่ยง	ผลกระทบ/ความเสียหายที่จะเกิดขึ้น	ปัจจัย/สาเหตุ	ประเภทความเสี่ยง	โอกาส/ความถี่	ผลกระทบความรุนแรง	คะแนนความเสี่ยง	ระดับความเสี่ยง	ผู้รับผิดชอบ
๑. การใช้ดุลพินิจของผู้มีอำนาจในการอนุญาตอนุมัติ ต่างๆ	หากผู้มีอำนาจไม่ยึดหลักความถูกต้อง ย่อมเกิดความไม่เป็นธรรมต่อพนักงานส่วนตำบล	<u>ปัจจัยภายใน</u> - การนำระบบอุปถัมภ์มาใช้ในการปฏิบัติราชการ - การแบ่งพรรคแบ่งพวกของพนักงานส่วนตำบล - ความไม่ยุติธรรมของผู้มีอำนาจในการตัดสินใจ สั่งการ	ความเสี่ยงด้านการปฏิบัติงาน (O)					สป
๒. ความผิดพลาดในการปฏิบัติงาน เนื่องจากขาดรู้ความเข้าใจในระเบียบกฎหมายที่นำไปใช้ในการปฏิบัติงาน	ปฏิบัติงานผิดพลาด ไม่เป็นไปตามระเบียบกฎหมาย อันนำไปสู่ปัญหากับหน่วยตรวจสอบ	<u>ปัจจัยภายนอก</u> - กฎหมาย ระเบียบ ที่ออกมาไม่มีความชัดเจนในการปฏิบัติ - หน่วยงานที่ออกกฎหมายระเบียบ ไม่มีการให้ความรู้ก่อนการบังคับใช้ <u>ปัจจัยภายใน</u> - พนักงานส่วนตำบลไม่สนใจอ่านระเบียบ กฎหมาย - ไม่มีการจัดทำหรือรวบรวมองค์ความรู้ในหน่วยงาน	ความเสี่ยงด้านการปฏิบัติตามกฎหมายระเบียบ ข้อบังคับ (C)					สป
๓. การทุจริตในการเบิกจ่ายต่างๆ	ราชการได้รับความเสียหายจากเงินที่ถูกทุจริต	<u>ปัจจัยภายใน</u> - ขาดการควบคุม ตรวจสอบอย่างเข้มงวด - ระบบตรวจสอบไม่รัดกุมพอที่จะปิดช่องว่างการทุจริต	ความเสี่ยงด้านการเงิน (F)					กองคลัง

ความเสี่ยง	ผลกระทบ/ความเสียหายที่จะเกิดขึ้น	ปัจจัย/สาเหตุ	ประเภทความเสี่ยง	โอกาส/ความถี่	ผลกระทบ ความรุนแรง	คะแนน ความเสี่ยง	ระดับ ความเสี่ยง	ผู้รับผิดชอบ
๔. วางแผนการพัฒนาไม่ถูกต้อง เหมาะสม สอดคล้องกับปัญหาและความต้องการของประชาชน	ปัญหาความเดือดร้อนไม่ได้รับการแก้ไข มีการประท้วงร้องเรียน	<u>ปัจจัยภายใน</u> - ผู้บริหารวางแผนพัฒนาโดยยึดจากความต้องการของตนเอง พรรคพวก ฐานเสียง และผลประโยชน์ที่ตนเองจะได้รับ	ความเสี่ยงเชิงยุทธศาสตร์ (S)					สป
๕. การจัดซื้อจัดจ้างและการบริหารพัสดุ เป็นไปอย่างไม่ถูกต้อง	- จัดซื้อผิดระเบียบ - ได้วัสดุครุภัณฑ์ที่ไม่มีคุณภาพ ไม่ตรงตามความต้องการใช้งาน - มีการทุจริต งบประมาณของทางราชการเสียหาย	<u>ปัจจัยภายนอก</u> - ระเบียบกฎหมายฉบับใหม่ ออกมาบังคับใช้จำนวนมาก - มีการปรับเปลี่ยนระเบียบกฎหมายตลอดเวลา <u>ปัจจัยภายใน</u> - การขาดความรู้ความเข้าใจของผู้ปฏิบัติ - พนักงานผู้มีหน้าที่จัดซื้อจัดจ้างทุจริต รับผลประโยชน์จากผู้ขาย ผู้รับจ้าง	ความเสี่ยงด้านการปฏิบัติตามกฎหมาย ระเบียบ ข้อบังคับ (C)					กองคลัง
๖. การนำทรัพย์สินของทางราชการไปใช้ประโยชน์ส่วนตัว	เกิดการทุจริต เกิดความสิ้นเปลืองโดยที่ราชการไม่ได้รับประโยชน์	<u>ปัจจัยภายใน</u> - ขาดการควบคุม ตรวจสอบอย่างเคร่งครัด - ผู้ปฏิบัติทุจริต	ความเสี่ยงด้านการเงิน (F)					สป

ความเสี่ยง	ผลกระทบ/ความเสียหายที่จะเกิดขึ้น	ปัจจัย/สาเหตุ	ประเภทความเสี่ยง	โอกาส/ความถี่	ผลกระทบ ความรุนแรง	คะแนน ความเสี่ยง	ระดับ ความเสี่ยง	ผู้ รับผิดชอบ
๗. การปฏิบัติหน้าที่โดยมิชอบหรือละเว้นการปฏิบัติหน้าที่	- ราชการได้รับความเสียหายจากการปฏิบัติหรือละเว้นการปฏิบัติ - ประชาชนได้รับความเดือดร้อน เสียหาย	<u>ปัจจัยภายใน</u> - ขาดการควบคุม ตรวจสอบอย่างเข้มงวด - ระบบตรวจสอบไม่รัดกุมพอที่จะปิดช่องว่างการทุจริต - ผู้ปฏิบัติขาดจิตสำนึกในการเป็นข้าราชการที่ดี	ความเสี่ยงด้านการปฏิบัติงาน (O)					สป
๘. โครงการก่อสร้างพื้นฐานไม่มีคุณภาพ ไม่ได้ใช้ประโยชน์	สิ้นเปลืองและสูญเสียงบประมาณในการก่อสร้าง การซ่อมแซมบำรุงรักษา	<u>ปัจจัยภายใน</u> - ผู้ปฏิบัติงานไม่คำนึงถึงประโยชน์ของทางราชการ - ผู้ปฏิบัติงานมีผลประโยชน์ในหน้าที่ทำ	ความเสี่ยงด้านการปฏิบัติงาน (O)					กองช่าง
๙. การจ่ายเบี้ยยังชีพไม่ถูกต้องตามระเบียบกฎหมาย	งบประมาณที่ต้องจ่ายไปให้กับผู้ที่ไม่สิทธิได้รับ	<u>ปัจจัยภายใน</u> - ผู้ปฏิบัติงานบกพร่อง ไม่ตรวจสอบคุณสมบัติของผู้ขอรับเบี้ยยังชีพให้เป็นไปตามระเบียบ กฎหมาย	ความเสี่ยงด้านการเงิน (F)					กองคลัง
๑๐. เกิดสาธารณภัยในพื้นที่	บ้านเรือนประชาชนได้รับความเสียหาย เกิดการสูญเสียทรัพย์สินและชีวิตของประชาชน	<u>ปัจจัยภายนอก</u> - สภาพดิน ฝน ฟ้า อากาศ <u>ปัจจัยภายใน</u> - อุปกรณ์ เครื่องมือเครื่องใช้ กระแสไฟฟ้า	ความเสี่ยงด้านการปฏิบัติงาน (O)					สป

แบบการประเมินผลการควบคุมภายใน องค์การบริหารส่วนตำบลเกาะรอ

ภารกิจตามกฎหมายที่จัดตั้ง หน่วยงานของรัฐหรือภารกิจ ตามแผนการดำเนินการหรือ ภารกิจอื่น ๆ ที่สำคัญของ หน่วยงานของรัฐ / วัตถุประสงค์	ความเสี่ยง	การควบคุมที่มีอยู่	การประเมินผล การควบคุม	ความเสี่ยงที่ ยังมีอยู่	การปรับปรุง การควบคุมภายใน	หน่วยงานที่ รับผิดชอบ
<p>๑. การจัดทำแผนพัฒนา ท้องถิ่นของ อบต. วัตถุประสงค์ - เพื่อให้การจัดทำแผนพัฒนา ท้องถิ่นเป็นไปตามระเบียบว่า ด้วยการจัดทำแผนพัฒนาของ องค์กรปกครองส่วนท้องถิ่น พ.ศ. ๒๕๕๙ (ฉบับที่ ๒) สามารถนำแผนพัฒนาไปสู่การ ปฏิบัติได้อย่างครอบคลุม ครบถ้วน ทุกด้านและ ตอบสนองต่อความต้องการ ของประชาชนได้อย่าง แท้จริง</p>						สำนักปลัด
<p>๒. งานบริหารงานบุคคล วัตถุประสงค์การควบคุม เพื่อให้การบริหารงานบุคคล เป็นไปอย่างมีประสิทธิภาพ เหมาะสมกับโครงสร้างของ อบต. และเกิดประสิทธิผลใน การให้บริการประชาชนมาก ยิ่งขึ้น</p>						สำนักปลัด

ภารกิจตามกฎหมายที่จัดตั้ง หน่วยงานของรัฐหรือภารกิจ ตามแผนการดำเนินการหรือ ภารกิจอื่น ๆ ที่สำคัญของ หน่วยงานของรัฐ / วัตถุประสงค์	ความเสี่ยง	การควบคุมที่มีอยู่	การประเมินผล การควบคุม	ความเสี่ยงที่ ยังมีอยู่	การปรับปรุง การควบคุมภายใน	หน่วยงานที่ รับผิดชอบ
๕. งานป้องกันและแก้ไข ปัญหาเสพติด วัตถุประสงค์ ๑. เพื่อป้องกันการแพร่ขยาย ของยาเสพติดในพื้นที่และ พื้นที่ผู้ติดยาเสพติดให้หายจาก การติดยาและอยู่ร่วมในสังคม โดยปกติสุข ๒.ลดปัญหาอาชญากรรมใน ชุมชน ๓.สนองนโยบายรัฐบาล						สำนักปลัด
๖. การลดปัญหาภาวะโลก ร้อน วัตถุประสงค์ - เพื่อให้พื้นที่ ตำบลเกาะรอ มีความอุดมสมบูรณ์ทาง ธรรมชาติ มีสภาพแวดล้อม ที่ดี มีอากาศบริสุทธิ์เกิดผลดี ต่อสุขภาพของคนในตำบล						สำนักปลัด

ภารกิจตามกฎหมายที่จัดตั้ง หน่วยงานของรัฐหรือภารกิจ ตามแผนการดำเนินการหรือ ภารกิจอื่น ๆ ที่สำคัญของ หน่วยงานของรัฐ / วัตถุประสงค์	ความเสี่ยง	การควบคุมที่มีอยู่	การประเมินผล การควบคุม	ความเสี่ยงที่ ยังมีอยู่	การปรับปรุง การควบคุมภายใน	หน่วยงานที่ รับผิดชอบ
<p>๗. การจ่ายเบี้ยยังชีพผู้สูงอายุ ผู้พิการและผู้ป่วยเอดส์ วัตถุประสงค์</p> <p>- เพื่อให้การจ่ายเบี้ยยังชีพ เป็นไปอย่างมีประสิทธิภาพ ถูกต้องตามระเบียบกฎหมายที่เกี่ยวข้อง</p>						สำนักปลัด
<p>กองคลัง</p> <p>๑.งานการเงินและบัญชี</p> <p>๑.๑ การตรวจอนุมัติฎีกาก่อน เบิกจ่ายเงิน วัตถุประสงค์ เพื่อตรวจสอบฎีกาเบิกจ่ายเงิน ตรวจสอบเอกสารประกอบ ฎีกาเบิกจ่ายเงินและ ตรวจสอบสิทธิในการขอรับ เงินของทุกสำนัก/กอง ให้ เป็นไปตามกฎหมาย ระเบียบ และหนังสือสั่งการที่เกี่ยวข้อง</p>						กองคลัง

ภารกิจตามกฎหมายที่จัดตั้ง หน่วยงานของรัฐหรือภารกิจ ตามแผนการดำเนินการหรือ ภารกิจอื่น ๆ ที่สำคัญของ หน่วยงานของรัฐ / วัตถุประสงค์	ความเสี่ยง	การควบคุมที่มีอยู่	การประเมินผล การควบคุม	ความเสี่ยงที่ ยังมีอยู่	การปรับปรุง การควบคุมภายใน	หน่วยงานที่ รับผิดชอบ
<p>๑.๒.การจัดทำงบการเงิน ณ วันสิ้นเดือน วัตถุประสงค์ -จัดทำงบการเงิน ณ วันสิ้น เดือน โดยทุกสิ้นเดือนจะต้องจัด ทางทดลองและรายงานรับ- จ่ายเงินสดพร้อมงบประกอบ อื่นๆ เพื่อเสนอผ่านปลัด องค์การบริหารส่วนตำบลเพื่อ นำเสนอผู้บริหารทราบผลการ ดำเนินงานที่ผ่านมา และเสนอ ให้นายอำเภอทราบทุกเดือน ตามระเบียบ กระทรวงมหาดไทยด้วยการรับ เงิน การเบิกจ่ายเงิน การฝาก เงินการเก็บรักษาเงินและการ ตรวจเงินของ อปท.พ.ศ.๒๕๔๗ ข้อ๙๙</p>						กองคลัง
<p>๒.งานจัดเก็บและพัฒนารายได้ ๒.๑ การจัดเก็บภาษีบำรุง ท้องที่ วัตถุประสงค์ เพื่อให้ได้ข้อมูลที่ถูกต้อง ครบถ้วนและเป็นปัจจุบันมา ปรับปรุงทะเบียนผู้เสียภาษีและ เป็นข้อมูลพื้นฐานในการจัดเก็บ ภาษีบำรุงท้องที่</p>						กองคลัง

ภารกิจตามกฎหมายที่จัดตั้งหน่วยงานของรัฐหรือภารกิจตามแผนการดำเนินการหรือภารกิจอื่น ๆ ที่สำคัญของหน่วยงานของรัฐ / วัตถุประสงค์	ความเสี่ยง	การควบคุมที่มีอยู่	การประเมินผล การควบคุม	ความเสี่ยงที่ยังมีอยู่	การปรับปรุง การควบคุมภายใน	หน่วยงานที่ รับผิดชอบ
๓.งานทะเบียนทรัพย์สินและพัสดุ ๓.๑ทะเบียนคุมทรัพย์สิน วัตถุประสงค์ -เพื่อให้ทราบถึงจำนวนทรัพย์สินที่มีอยู่ขององค์กรและสามารถตรวจนับจำนวนได้ และมียอดคงเหลือตามงบทะเบียนตรงกับทะเบียนคุมทรัพย์สิน ณ เวลานั้น						งานทะเบียนทรัพย์สินและพัสดุ
กองช่าง งานก่อสร้าง กิจกรรม การสำรวจและออกแบบงานก่อสร้าง วัตถุประสงค์ -เพื่อให้งานก่อสร้างโครงการต่างๆ ของ อบต. เป็นไปตามระเบียบ ถูกต้องและมีความมั่นคง						งานก่อสร้าง

ภารกิจตามกฎหมายที่จัดตั้ง หน่วยงานของรัฐหรือภารกิจ ตามแผนการดำเนินการหรือ ภารกิจอื่น ๆ ที่สำคัญของ หน่วยงานของรัฐ / วัตถุประสงค์	ความเสี่ยง	การควบคุมที่มีอยู่	การประเมินผล การควบคุม	ความเสี่ยงที่ ยังมีอยู่	การปรับปรุง การควบคุมภายใน	หน่วยงานที่ รับผิดชอบ
กองการศึกษา งานการศึกษาปฐมวัย ๑. กิจกรรม การป้องกันและแก้ไขปัญหา โรคติดต่อภายในศูนย์พัฒนา เด็กเล็ก วัตถุประสงค์ เพื่อป้องกันโรคติดต่อภายใน สถานศึกษา ซึ่งอาจจะเกิด ขึ้นกับนักเรียนในขณะที่ที่อยู่ ภายในศูนย์พัฒนาเด็กเล็ก						กองการศึกษา ศาสนาและ วัฒนธรรม

ภาคผนวก

แบบประเมินการบริหารความเสี่ยง ประจำปีงบประมาณ ๒๕๖๖
องค์การบริหารส่วนตำบลเกาะรอ อำเภอรามัน จังหวัดยะลา

คำชี้แจง : จงให้คะแนนระดับโอกาสที่จะเกิดความเสี่ยง (๑) และระดับความรุนแรงของผลกระทบ (๒) ตามระดับ
ดังนี้ ๑ = น้อยที่สุด ๒ = น้อย ๓ = ปานกลาง ๔ = สูง ๕ = สูงที่สุด

ความเสี่ยง	ปัจจัย/สาเหตุ	การประเมินความเสี่ยง		
		โอกาส (๑)	ผลกระทบ (๒)	ระดับความ เสี่ยง (๑)×(๒) =(๓)
๑. การใช้ดุลพินิจของผู้มีอำนาจในการอนุญาต อนุมัติ ต่างๆ				
๒. การปฏิบัติหน้าที่โดยมิชอบหรือละเว้นการปฏิบัติหน้าที่				
๓. โครงการก่อสร้างพื้นฐานไม่มีคุณภาพ ไม่ได้ใช้ประโยชน์				
๔. เกิดสาธารณภัยในพื้นที่				
๕. ความผิดพลาดในการปฏิบัติงานเนื่องจากขาดรู้ความเข้าใจในระเบียบ กฎหมายที่นำไปใช้ในการปฏิบัติงาน				
๖. การจัดซื้อจัดจ้างและการบริหารพัสดุ เป็นไปอย่างไม่ถูกต้อง				
๗. การทุจริตในการเบิกจ่ายต่างๆ				
๘. การนำทรัพย์สินของทางราชการไปใช้ประโยชน์ส่วนตัว				
๙. การจ่ายเบี้ยยังชีพไม่ถูกต้องตามระเบียบ กฎหมาย				
๑๐. วางแผนการพัฒนาไม่ถูกต้องเหมาะสม สอดคล้องกับปัญหาและความต้องการของประชาชน				