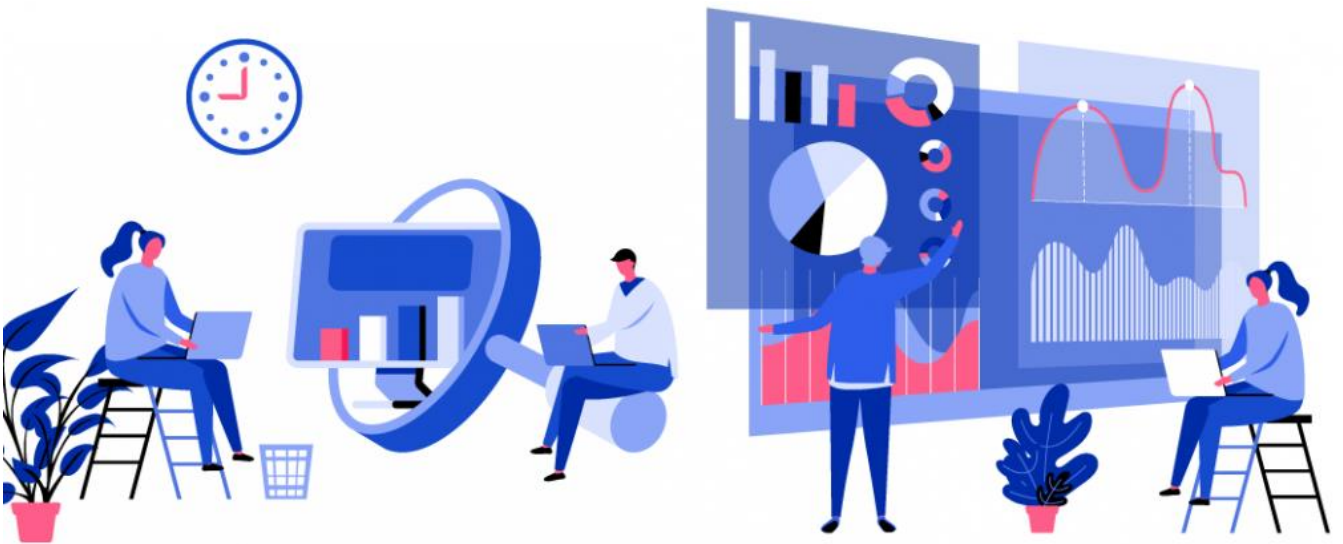




# แผนการบริหารจัดการความเสี่ยง ประจำปีงบประมาณ พ.ศ. ๒๕๖๕



องค์การบริหารส่วนตำบลเกาะรอ อำเภอรามัน จังหวัดยะลา

โทร./โทรสาร ๐-๗๓๒๙-๙๙๕๔

[WWW.KERO.GO.TH](http://WWW.KERO.GO.TH)

แผนการบริหารจัดการความเสี่ยง  
ประจำปีงบประมาณ พ.ศ. ๒๕๖๕

## คำนำ

ด้วยพระราชบัญญัติวินัยการเงินการคลังของรัฐ พ.ศ. ๒๕๖๑ มีผลบังคับใช้เมื่อวันที่ ๒๐ เมษายน ๒๕๖๑ โดยมาตรา ๗๙ บัญญัติให้หน่วยงานของรัฐจัดให้มีการตรวจสอบภายใน การควบคุมภายใน และการบริหารจัดการความเสี่ยง โดยให้ถือปฏิบัติตามมาตราฐานและหลักเกณฑ์ที่กระทรวงการคลังกำหนด และกระทรวงการคลังได้กำหนดหลักเกณฑ์กระทรวงการคลังว่าด้วยมาตรฐานและหลักเกณฑ์ปฏิบัติการบริหารสำหรับหน่วยงานของรัฐ พ.ศ. ๒๕๖๒ มีผลบังคับใช้ตั้งแต่วันที่ ๑ ตุลาคม ๒๕๖๒ โดยองค์กรปกครองส่วนท้องถิ่นถือเป็นหน่วยงานของรัฐตามหลักเกณฑ์นี้

องค์การบริหารส่วนตำบลเกาะรอ จึงได้จัดทำแผนการบริหารจัดการความเสี่ยง ประจำปีงบประมาณ พ.ศ. ๒๕๖๕ เพื่อใช้เป็นกรอบหรือแนวทางพื้นฐานในการติดตามประเมินผล รวมทั้งการรายงานผลเกี่ยวกับการบริหารจัดการความเสี่ยง อันจะทำให้เกิดความเชื่อมั่นอย่างสมเหตุสมผลต่อผู้ที่เกี่ยวข้องทุกฝ่าย และการบริหารงานขององค์การบริหารส่วนตำบลอาซ่องสามารถบรรลุตามวัตถุประสงค์ที่กำหนดไว้อย่างมีประสิทธิภาพ

องค์การบริหารส่วนตำบลเกาะรอ

## สารบัญ

	หน้า
<b>บทที่ ๑ บทนำ</b>	
๑. หลักการและเหตุผล	๑
๒. วัตถุประสงค์ของการบริหารจัดการความเสี่ยง	๑
๓. เป้าหมาย	๑
๔. นิยามความเสี่ยง	๒
<b>บทที่ ๒ ข้อมูลพื้นฐานขององค์การบริหารส่วนตำบลเกาะรอ</b>	๓
๑. สภาพทั่วไปและข้อมูลพื้นฐาน	๓
๒. วิสัยทัศน์	๔
๓. พันธกิจการพัฒนา	๔
๕. จุดมุ่งหมายเพื่อการพัฒนา	๔
๕. บุคลากร	๕
๖. โครงสร้างส่วนราชการภายใน	๘
<b>บทที่ ๓ แนวทางการบริหารความเสี่ยง</b>	๙
๑. แนวทางการบริหารความเสี่ยง	๙
๒. คณะทำงานบริหารความเสี่ยง	๙
<b>บทที่ ๔ การบริหารจัดการความเสี่ยง</b>	๑๐
๑. การระบุความเสี่ยง	๑๑
๒. การประเมินความเสี่ยง	๑๔
๓. การจัดการความเสี่ยง	๑๙
๔. การรายงานและติดตามผล	๑๙
๕. การประเมินผลการบริหารความเสี่ยง	๒๐
๖. การทบทวนการบริหารความเสี่ยง	๒๐
<b>บทที่ ๕ แผนบริหารความเสี่ยง</b>	๒๑
แบบการประเมินผลการควบคุมภายใน องค์การบริหารส่วนตำบลเกาะรอ	๒๕
ภาคผนวก	๓๑
แบบประเมินการบริหารความเสี่ยง ประจำปีงบประมาณ ๒๕๖๕	๓๒

## บทที่ ๑ บทนำ

### ๑. หลักการและเหตุผล

ด้วยพระราชบัญญัติวินัยการเงินการคลังของรัฐ พ.ศ. ๒๕๖๑ มาตรา ๗๙ บัญญัติให้หน่วยงานของรัฐจัดให้มีการตรวจสอบภายใน การควบคุมภายใน และการบริหารจัดการความเสี่ยง โดยให้ถือปฏิบัติตามมาตรฐานและหลักเกณฑ์ที่กระทรวงการคลังกำหนด ซึ่งกระทรวงการคลังได้กำหนดหลักเกณฑ์กระทรวงการคลังว่าด้วยมาตรฐานและหลักเกณฑ์ปฏิบัติการบริหารจัดการความเสี่ยงสำหรับหน่วยงานของรัฐ พ.ศ. ๒๕๖๒ ขึ้น เพื่อให้หน่วยงานของรัฐจัดให้มีการบริหารจัดการความเสี่ยง เพื่อให้การดำเนินงานบรรลุวัตถุประสงค์ตามยุทธศาสตร์ที่หน่วยงานของรัฐกำหนดไว้

การบริหารความเสี่ยงเป็นเครื่องมือทางกลยุทธ์ที่สำคัญตามหลักการกำกับดูแลกิจการที่ดี ที่จะช่วยให้การบริหารงานและการตัดสินใจด้านต่างๆ เพราะภายใต้สภาวะการดำเนินงานทุกหน่วยงาน ล้วนมีความเสี่ยงซึ่งเป็นความไม่แน่นอนที่อาจจะส่งผลกระทบต่อการทำงานหรือเป้าหมายของหน่วยงาน จึงจำเป็นต้องมีการบริหารจัดการความเสี่ยง โดยการระบุความเสี่ยงว่ามีปัจจัยใดบ้างที่กระทบต่อการดำเนินงานหรือเป้าหมายของหน่วยงาน วิเคราะห์ความเสี่ยงจากโอกาสและผลกระทบที่เกิดขึ้น จัดลำดับความสำคัญของความเสี่ยง กำหนดแนวทางในการจัดการความเสี่ยง เพื่อลดความสูญเสียและโอกาสที่จะทำให้เกิดความเสียหายแก่หน่วยงาน

ดังนั้น องค์การบริหารส่วนตำบลเกาะรอ จึงได้จัดทำแผนการบริหารจัดการความเสี่ยงขึ้น สำหรับใช้เป็นแนวทางในการบริหารปัจจัยและควบคุมกิจกรรม รวมทั้งกระบวนการดำเนินงานต่างๆ เพื่อลดมูลเหตุที่จะทำให้เกิดความเสียหาย ให้ระดับของความเสี่ยงและผลกระทบที่จะเกิดขึ้นในอนาคตอยู่ในระดับที่สามารถยอมรับควบคุม และตรวจสอบได้

### ๒. วัตถุประสงค์ของแผนการบริหารจัดการความเสี่ยง

๑. เพื่อให้ผู้บริหารและพนักงานส่วนตำบล เข้าใจหลักการและกระบวนการบริหารความเสี่ยงขององค์การบริหารส่วนตำบลเกาะรอ
๒. เพื่อให้ผู้ปฏิบัติงานได้รับทราบขั้นตอน และกระบวนการในการบริหารความเสี่ยง
๓. เพื่อให้มีการปฏิบัติตามกระบวนการบริหารความเสี่ยงขององค์การบริหารส่วนตำบลเกาะรอ อย่างเป็นระบบและต่อเนื่อง
๔. เพื่อใช้เป็นเครื่องมือในการบริหารความเสี่ยงขององค์การบริหารส่วนตำบลเกาะรอ
๕. เพื่อลดโอกาสและผลกระทบของความเสี่ยงที่จะเกิดขึ้นกับองค์การบริหารส่วนตำบลเกาะรอ

### ๓. เป้าหมาย

๑. ผู้บริหารและพนักงานส่วนตำบล มีความรู้ความเข้าใจเรื่องการบริหารความเสี่ยง เพื่อนำไปใช้ในการดำเนินงานตามยุทธศาสตร์และแผนการดำเนินงานประจำปี ให้บรรลุวัตถุประสงค์และเป้าหมายที่กำหนดไว้
๒. ผู้ปฏิบัติงาน สามารถระบุความเสี่ยง วิเคราะห์ความเสี่ยง ประเมินความเสี่ยง และจัดการความเสี่ยงให้อยู่ในระดับที่ยอมรับได้
๓. สามารถนำแผนการบริหารจัดการความเสี่ยงไปใช้ในการปฏิบัติงานได้
๔. การบริหารจัดการความเสี่ยงถูกกำหนดขึ้นอย่างเหมาะสม ครอบคลุมทุกกิจกรรมในตำบลเกาะรอ

#### ๔. นิยามความเสี่ยง

ความเสี่ยง หมายถึง โอกาสหรือเหตุไม่พึงประสงค์อาจทำให้อนาคตส่งผลกระทบต่อให้เกิดความเสียหาย ทำให้วัตถุประสงค์และเป้าหมายที่องค์กรกำหนดไว้เบี่ยงเบนไปหรือไม่ประสบผลสำเร็จ ทั้งในด้านกลยุทธ์ การเงิน การดำเนินงาน และกฎระเบียบหรือกฎหมายที่เกี่ยวข้อง

การบริหารความเสี่ยง หมายถึง กระบวนการที่ใช้ในการบริหารจัดการปัจจัย และควบคุมกิจกรรม รวมทั้งกระบวนการดำเนินงานต่างๆ เพื่อให้โอกาสที่จะเกิดเหตุการณ์ความเสี่ยงลดลง หรือผลกระทบของความเสียหายจากเหตุการณ์ความเสี่ยงลดลงอยู่ในระดับที่องค์กรยอมรับได้

การตอบสนองความเสี่ยง หมายถึง การพิจารณาเลือกวิธีการที่ควรกระทำเพื่อจัดการกับความเสี่ยงที่อาจจะเกิดขึ้นตามผลการประเมินความเสี่ยง ซึ่งต้องพิจารณาโอกาสที่จะเกิดและผลกระทบที่จะเกิดขึ้น โดยเปรียบเทียบระดับความเสี่ยงที่เกิดกับระดับความเสี่ยงที่ยอมรับได้ และความคุ้มค่าในการบริหารความเสี่ยงที่เหลืออยู่ วิธีการที่ใช้ในปัจจุบัน คือ

๑. การหลีกเลี่ยงความเสี่ยง คือการหลีกเลี่ยงหรือหยุดการกระทำที่ก่อให้เกิดความเสี่ยง เช่น งานส่วนใดที่องค์กรไม่ถนัด อาจหลีกเลี่ยงหรือหยุดการทำงานในส่วนนั้น และอาจใช้การจ้างงานภายนอกแทน

๒. การลดความเสี่ยง คือการลดโอกาสที่จะเกิดหรือลดผลกระทบ หรือลดทั้งสองส่วน โดยการจัดให้มีระบบการควบคุมต่างๆเพื่อป้องกัน หรือค้นพบความเสี่ยงอย่างเหมาะสมทันเวลา

๓. การแบ่งความเสี่ยง คือการลดโอกาสที่จะเกิดหรือลดผลกระทบ หรือลดทั้งสองส่วน โดยการหาผู้ร่วมรับผิดชอบความเสี่ยง เช่น การทำประกันต่างๆ

๔. การยอมรับความเสี่ยง คือการไม่ต้องทำอะไรเพิ่มเติมเนื่องจากมีความเห็นว่าความเสี่ยงมีโอกาสที่จะเกิดขึ้นน้อย และผลกระทบจากการเกิดก็น้อยด้วย

## บทที่ ๒

### ๑. สภาพทั่วไปและข้อมูลพื้นฐาน

ตำบลเกาะรอก เป็นตำบลหนึ่งในอำเภอราษีไศล จังหวัดยะลา ตำบลเกาะรอก ประกอบด้วย ๗ หมู่บ้าน ห่างจากตัวเมืองอำเภอราษีไศล ประมาณ ๑๒ กิโลเมตร ห่างจากตัวเมืองจังหวัดยะลา ประมาณ ๔๐ กิโลเมตร อาณาเขต เนื้อที่ (แสดงเนื้อที่โดยประมาณเป็นตารางกิโลเมตรและไร่) มีเนื้อที่ประมาณ ๗๒.๖๒ ตารางกิโลเมตร คิดเป็น ๔๕,๓๘๗.๕๐ ไร่

อาณาเขตติดต่อกับพื้นที่ใกล้เคียง ดังนี้

ทิศเหนือ	ติดต่อกับตำบลกะรุบี อำเภอเกาะพ้อ จังหวัดปัตตานี
ทิศใต้	ติดต่อกับตำบลจะงัก อำเภอรามัน จังหวัดยะลา
ทิศตะวันออก	ติดต่อกับตำบลกาเยาะมาตี อำเภอบาเจาะ จังหวัดนราธิวาส
ทิศตะวันตก	ติดต่อกับตำบลท่าธงและตำบลอาซ่อง อำเภอราษีไศล จังหวัดยะลา

องค์การบริหารส่วนตำบลเกาะรอกประกอบด้วย ๗ หมู่บ้าน ดังนี้

หมู่ที่	ชื่อหมู่บ้าน
๑	บ้านเกาะรอก
๒	บ้านปาแตร่ายอ
๓	บ้านตะเนาะปูโยะ
๔	บ้านพะปูเงาะ
๕	บ้านแอแกง
๖	บ้านปูลามอง
๗	บ้านฮูแตบงาย

ประชากรตำบลเกาะรอก รวมทั้งสิ้น ๗,๕๖๖ คน

จำนวนประชากรชาย ๓,๗๔๕ คน

จำนวนประชากรหญิง ๓,๘๒๑ คน

แยกเป็นจำนวนหมู่บ้านได้ดังนี้ตารางนี้

หมู่ที่	บ้าน	ประชากร		รวม	จำนวนครัวเรือน
		ชาย	หญิง		
๑	บ้านกะรอ	๕๓๘	๕๔๕	๑,๐๘๓	๒๕๔
๒	บ้านปาแตรายอ	๖๐๘	๖๓๗	๑,๒๔๕	๒๙๘
๓	บ้านตะเนาะปูโยะ	๕๙๙	๖๑๖	๑,๒๑๕	๓๑๔
๔	บ้านพะปูเงาะ	๖๘๙	๗๑๖	๑,๔๐๕	๓๕๒
๕	บ้านแอแกง	๔๕๖	๔๒๘	๘๘๔	๒๒๑
๖	บ้านปูลามอง	๒๕๓	๒๔๖	๔๙๙	๔๙๙
๗	บ้านสูตบาโงย	๖๐๒	๖๓๓	๑,๒๓๕	๒๖๕
รวม		๓,๗๔๕	๓,๘๒๑	๗,๕๖๖	๒,๒๐๓

ประชาชนส่วนใหญ่มาจากภาคเกษตรกรรม ซึ่งมีพืชเศรษฐกิจ คือ ยางพารา และผลไม้อื่นๆ นอกจากนี้แล้ว ยังมีประชาชนบางส่วนประกอบกิจการค้าและบริการโดยส่วนใหญ่จะเป็นกิจการขนาดเล็ก ประเภทร้านขายของชำ ร้านขายเบ็ดเตล็ด อาหารและเครื่องดื่มให้บริการในชุมชน

๒. วิสัยทัศน์

“การคมนาคมสะดวก สาธารณูปโภคดี เศรษฐกิจพัฒนา ชุมชนเข้มแข็ง”

๓. พันธกิจการพัฒนา

๑. จัดให้มีและบำรุงรักษาถนนและระบบสาธารณูปโภค ที่ดีและเพียงพอต่อความต้องการของประชาชน
๒. บำรุงและส่งเสริมการประกอบอาชีพของประชาชน
๓. ส่งเสริมการศึกษา ศาสนาและวัฒนธรรม
๔. พัฒนาคุณภาพชีวิต
๕. ส่งเสริมและพัฒนาศักยภาพของชุมชนให้เข้มแข็ง

๕. จุดมุ่งหมายเพื่อการพัฒนา

๑. การคมนาคมมีความสะดวก และมีระบบสาธารณูปโภค ที่ดีและเพียงพอต่อความต้องการของประชาชน
๒. ประชาชนมีอาชีพและมีรายได้พอเพียงแก่การดำรงชีพ
๓. ประชาชนมีสุขภาพอนามัย ที่ดี
๔. ประชาชนมีความรู้ มีคุณธรรม และจริยธรรม
๕. รักษาสภาพแวดล้อม



**บุคลากร**

-อัตรากำลังพนักงานส่วนตำบล ลูกจ้างประจำ พนักงานจ้าง

๑. พนักงานส่วนตำบล	จำนวน	๒๔	อัตรา
๒. ลูกจ้างประจำ	จำนวน	๑	อัตรา
๓. พนักงานจ้าง	จำนวน	๘	อัตรา
<b>รวมทั้งสิ้น</b>	<b>จำนวน</b>	<b>๓๓</b>	<b>อัตรา</b>

**กรอบอัตรากำลัง ๓ ปี ระหว่างปี ๒๕๖๔ - ๒๕๖๖  
องค์การบริหารส่วนตำบลเกาะรอ อำเภอรามัน จังหวัดยะลา**

ส่วนราชการ /ชื่อตำแหน่งในการบริหารงาน	กรอบ อัตรา กำลังเดิม	อัตราตำแหน่งที่คาดว่าจะต้อง ใช้ในช่วงเวลา ระยะเวลา ๓ ปีข้างหน้า			เพิ่ม/ลด			หมายเหตุ
		๒๕๖๔	๒๕๖๕	๒๕๖๖	๒๕๖๔	๒๕๖๕	๒๕๖๖	
ปลัดองค์การบริหารส่วนตำบลระดับกลาง	๑	๑	๑	๑	-	-	-	ว่าง
รองปลัดองค์การบริหารส่วนตำบลระดับต้น	๑	๑	๑	๑	-	-	-	
<b>๑. สำนักปลัด</b>								
<b>พนักงานส่วนตำบล</b>								
หัวหน้าสำนักปลัด อบต.ระดับต้น	๑	๑	๑	๑	-	-	-	ว่าง
นักทรัพยากรบุคคล ปฏิบัติการ/ชำนาญการ	๑	๑	๑	๑	-	-	-	
นักพัฒนาชุมชน ปฏิบัติการ/ชำนาญการ	๑	๑	๑	๑	-	-	-	
นักวิเคราะห์นโยบายและแผน ปฏิบัติการ/ชำนาญการ	๑	๑	๑	๑	-	-	-	
เจ้าพนักงานธุรการ ปฏิบัติงาน/ชำนาญงาน	๑	๑	๑	๑	-	-	-	
เจ้าพนักงานธุรการ ปฏิบัติงาน/ชำนาญงาน	๑	๑	๑	๑	-	-	-	
นักวิชาการสาธารณสุข ปฏิบัติการ/ชำนาญการ	๑	๑	๑	๑	-	-	-	
เจ้าพนักงานป้องกันและบรรเทาสาธารณภัยปฏิบัติงาน/ชำนาญงาน	๑	๑	๑	๑	-	-	-	
<b>พนักงานจ้างตามภารกิจ</b>								
ผู้ช่วยนักวิเคราะห์นโยบายและแผน	๑	๑	๑	๑	-	-	-	
ผู้ช่วยเจ้าพนักงานพัฒนาชุมชน	๑	๑	๑	๑	-	-	-	ว่าง
<b>พนักงานจ้างทั่วไป</b>								
พนักงานขับรถยนต์	๑	๑	๑	๑	-	-	-	
ภารโรง	๑	๑	๑	๑	-	-	-	
<b>รวมสำนักปลัด</b>	<b>๑๔</b>	<b>๑๔</b>	<b>๑๔</b>	<b>๑๔</b>	<b>- ๔</b>	<b>-</b>	<b>-</b>	

ต่อ

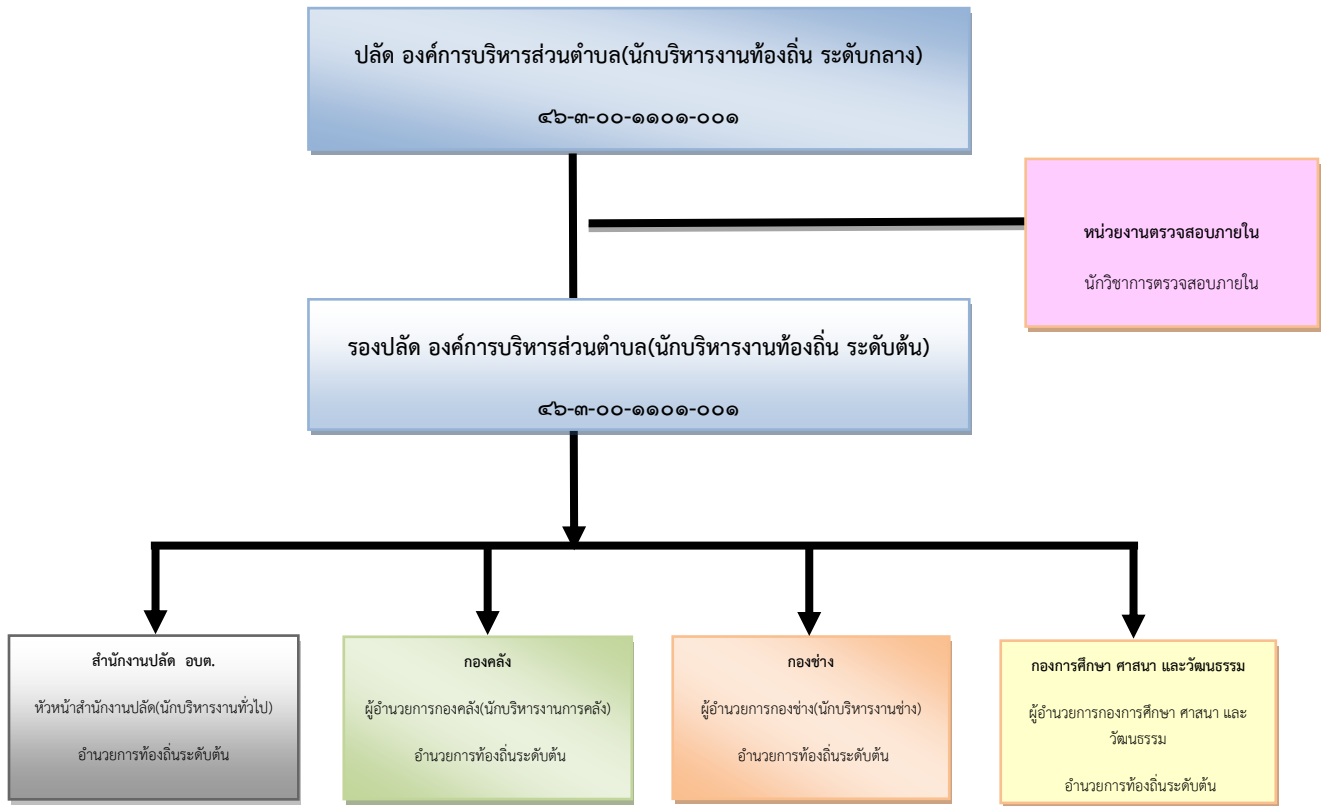
ส่วนราชการ /ชื่อตำแหน่งในการบริหารงาน	กรอบ อัตรา กำลังเดิม	อัตราตำแหน่งที่คาดว่าจะต้อง ใช้ในช่วงเวลา ระยะเวลา ๓ ปีข้างหน้า			เพิ่ม/ลด			หมายเหตุ
		๒๕๖๔	๒๕๖๕	๒๕๖๖	๒๕๖๔	๒๕๖๕	๒๕๖๖	
<b>๒. กองคลัง</b>								
<b>พนักงานส่วนตำบล</b>								
ผู้อำนวยการกองคลัง ระดับต้น	๑	๑	๑	๑	-	-	-	
เจ้าพนักงานพัสดุ ปฏิบัติงาน/ชำนาญงาน	๑	๑	๑	๑	-	-	-	
เจ้าพนักงานการเงินและบัญชี ปฏิบัติงาน/ชำนาญงาน	๑	๑	๑	๑	-	-	-	
เจ้าพนักงานธุรการ ปฏิบัติงาน/ชำนาญงาน	๑	๑	๑	๑	-	-	-	
เจ้าพนักงานจัดเก็บรายได้ ปฏิบัติงาน/ชำนาญงาน	๑	๑	๑	๑	-	-	-	ว่าง
<b>ลูกจ้างประจำ</b>								
เจ้าพนักงานการเงินและบัญชี	๑	๑	๑	๑	-	-	-	
<b>พนักงานจ้างตามภารกิจ</b>								
ผู้ช่วยเจ้าพนักงานจัดเก็บรายได้	๑	๑	๑	๑	-	-	-	
<b>รวมกองคลัง</b>	<b>๗</b>	<b>๗</b>	<b>๗</b>	<b>๗</b>	<b>-</b>	<b>-</b>	<b>-</b>	
<b>๓. กองช่าง</b>								
<b>พนักงานส่วนตำบล</b>								
ผู้อำนวยการกองช่าง ระดับต้น	๑	๑	๑	๑	-	-	-	ว่าง
นายช่างโยธา ปฏิบัติงาน/ชำนาญงาน	๑	๑	๑	๑	-	-	-	ว่าง
เจ้าพนักงานธุรการ ปฏิบัติงาน/ชำนาญงาน	๑	๑	๑	๑	-	-	-	
<b>พนักงานจ้างตามภารกิจ</b>								
ผู้ช่วยนายช่างโยธา	๑	๑	๑	๑	-	-	-	
ผู้ช่วยนายช่างเขียนแบบ	๑	๑	๑	๑	-	-	-	
<b>รวมกองช่าง</b>	<b>๕</b>	<b>๕</b>	<b>๕</b>	<b>๕</b>	<b>-</b>	<b>-</b>	<b>-</b>	

ต่อ

ส่วนราชการ /ชื่อตำแหน่งในการบริหารงาน	กรอบ อัตรา กำลัง เดิม	อัตราตำแหน่งที่คาดว่าจะต้องใช้ใน ช่วงเวลา ระยะเวลา ๓ ปี ข้างหน้า			เพิ่ม/ลด			หมายเหตุ
		๒๕๖๔	๒๕๖๕	๒๕๖๖	๒๕๖๔	๒๕๖๕	๒๕๖๖	
<b>๔. กองการศึกษา ศาสนา และวัฒนธรรม</b>								
พนักงานส่วนตำบล								
ผู้อำนวยการกองการศึกษา ศาสนา และวัฒนธรรมระดับต้น	-	๑	๑	๑	+๑	-	-	ว่าง
นักวิชาการศึกษา ปฏิบัติการ/ชำนาญการ	๑	๑	๑	๑	-	-	-	
ครู คศ.๑	๑	๑	๑	๑	-	-	-	
ครู คศ.๑	๑	๑	๑	๑	-	-	-	
ครู คศ.๑	๑	๑	๑	๑	-	-	-	
<b>พนักงานจ้างทั่วไป</b>								
คนงานทั่วไป	-	๑	๑	๑	+๑	-	-	ว่าง
<b>รวมกองการศึกษา ศาสนา และวัฒนธรรม</b>	<b>๔</b>	<b>๖</b>	<b>๖</b>	<b>๖</b>	<b>+ ๒</b>	<b>-</b>	<b>-</b>	
<b>๕. หน่วยงานตรวจสอบภายใน</b>								
นักวิชาการตรวจสอบภายใน ปฏิบัติการ/ชำนาญการ	-	๑	๑	๑	+๑	-	-	ว่าง
<b>รวมหน่วยงานตรวจสอบภายใน</b>	<b>-</b>	<b>๑</b>	<b>๑</b>	<b>๑</b>	<b>+ ๑</b>	<b>-</b>	<b>-</b>	
<b>รวมทั้งสิ้น</b>	<b>๓๐</b>	<b>๓๓</b>	<b>๓๓</b>	<b>๓๓</b>	<b>+๓</b>	<b>-</b>	<b>-</b>	<b>ว่าง ๙</b>

### ๓. แผนภูมิโครงสร้างและการแบ่งงานภายใน

#### แผนภูมิโครงสร้างส่วนราชการองค์การบริหารส่วนตำบลเกาะรอ



- ๑.๑ งานบริหารงานทั่วไป
- ๑.๒ งานการเจ้าหน้าที่
- และวัฒนธรรม
- ๑.๓ งานสวัสดิการสังคม
- ๑.๔ งานสาธารณสุข
- ๑.๕ งานป้องกันและบรรเทาสาธารณภัย
- ๑.๖ งานการศึกษา ศาสนาและวัฒนธรรม
- ๑.๗ งานกฎหมายและคดี
- ๑.๘ งานนโยบายและแผน

- ๒.๑ งานทะเบียนทรัพย์สินและพัสดุ
- ๒.๒ งานการเงิน
- ๒.๓ งานบัญชี
- ๒.๔ งานพัฒนาและจัดเก็บรายได้

- ๓.๑ งานก่อสร้าง
- ๓.๒ งานออกแบบและควบคุมอาคาร
- ๓.๓ งานไฟฟ้าและประปา
- ๓.๔ งานผังเมือง

- ๔.๑ งานบริหารการศึกษา
- ๔.๒ งานส่งเสริมการศึกษา ศาสนา
- ๔.๓ งานศูนย์พัฒนาเด็กเล็ก

## บทที่ ๓ แนวทางการบริหารความเสี่ยง

### ๑. แนวทางการบริหารความเสี่ยง

แนวทางการดำเนินการบริหารความเสี่ยงขององค์การบริหารส่วนตำบลเกาะรอ แบ่งออกเป็น ๒ ระยะ ดังนี้

#### ระยะที่ ๑ การเริ่มต้นและพัฒนา ประกอบด้วย

- ๑) กำหนดนโยบายหรือแนวทางในการบริหารความเสี่ยงขององค์การบริหารส่วนตำบลเกาะรอ
- ๒) ระบุปัจจัยเสี่ยง ประเมินโอกาสและผลกระทบจากปัจจัยเสี่ยง
- ๓) วิเคราะห์และจัดลำดับความสำคัญของปัจจัยเสี่ยง
- ๔) จัดทำแผนการบริหารความเสี่ยงของปัจจัยเสี่ยงที่อยู่ในระดับปานกลาง ระดับสูง และสูงมาก
- ๕) สื่อสารทำความเข้าใจเกี่ยวกับแผนบริหารความเสี่ยงให้ผู้ปฏิบัติงานขององค์การบริหารส่วน

ตำบลเกาะรอทราบ และสามารถนำไปปฏิบัติได้

- ๖) รายงานความก้าวหน้าของการดำเนินงานตามแผนบริหารความเสี่ยง
- ๗) รายงานสรุปการประเมินผลความสำเร็จของการดำเนินการตามแผนบริหารความเสี่ยง

#### ระยะที่ ๒ การพัฒนาสู่ความยั่งยืน

- ๑) ทบทวนแผนการบริหารความเสี่ยงปีที่ผ่านมา
- ๒) พัฒนาระบบการบริหารความเสี่ยงสำหรับความเสี่ยงแต่ละประเภท
- ๓) ผลักดันให้มีการบริหารความเสี่ยงทั่วทั้งองค์กร
- ๔) พัฒนาขีดความสามารถพนักงานส่วนตำบลในการดำเนินการบริหารความเสี่ยง

### ๒. คณะทำงานบริหารความเสี่ยง

องค์การบริหารส่วนตำบลเกาะรอ แต่งตั้งคณะทำงานบริหารความเสี่ยง โดยมีองค์ประกอบและอำนาจหน้าที่ ดังนี้

- |  |                     |
|--|---------------------|
| ๑) ปลัดองค์การบริหารส่วนตำบลเกาะรอ         | ประธานกรรมการ       |
| ๒) หัวหน้าสำนักปลัด                        | กรรมการ             |
| ๓) ผู้อำนวยการกองคลัง                      | กรรมการ             |
| ๔) ผู้อำนวยการกองช่าง                      | กรรมการ             |
| ๕) ผู้อำนวยการกองการศึกษา ศาสนาและวัฒนธรรม | กรรมการ             |
| ๖) เจ้าพนักงานธุรการ (กองคลัง)             | กรรมการและเลขานุการ |

ให้ผู้ที่ได้รับแต่งตั้งมีหน้าที่ความรับผิดชอบตามหลักเกณฑ์ปฏิบัติการบริหารจัดการความเสี่ยงสำหรับหน่วยงานของรัฐ ดังนี้

- ๑) จัดทำแผนการบริหารจัดการความเสี่ยง
- ๒) ติดตามประเมินผลการบริหารจัดการความเสี่ยง
- ๓) จัดทำรายงานผลตามแผนการบริหารจัดการความเสี่ยง
- ๔) พิจารณาทบทวนแผนการบริหารจัดการความเสี่ยง
- ๕) รายงานความคืบหน้าในการดำเนินการบริหารจัดการความเสี่ยงแล้วรายงานให้ทราบทุก ๖ เดือน

## บทที่ ๔ การบริหารจัดการความเสี่ยง

กระบวนการบริหารความเสี่ยง เป็นกระบวนการที่ใช้ในการระบุ วิเคราะห์ ประเมิน และจัดลำดับความเสี่ยงที่มีผลกระทบต่อการบรรลุวัตถุประสงค์ในการดำเนินงานขององค์กร รวมทั้งการจัดทำแผนบริหารจัดการความเสี่ยง โดยกำหนดแนวทางการควบคุมเพื่อป้องกันหรือลดความเสี่ยงให้อยู่ในระดับที่ยอมรับได้ ซึ่งองค์การบริหารส่วนตำบลเกาะรอก มีขั้นตอนหรือกระบวนการบริหารความเสี่ยง ๖ ขั้นตอนหลัก ดังนี้

๑. การระบุความเสี่ยง เป็นการระบุเหตุการณ์ใด ๆ ทั้งที่มีผลดีและผลเสียต่อการบรรลุวัตถุประสงค์ โดยต้องระบุได้ด้วยว่าเหตุการณ์นั้นจะเกิดขึ้นที่ไหน เมื่อใด และเกิดขึ้นได้อย่างไร

๒. ประเมินความเสี่ยง เป็นการวิเคราะห์ความเสี่ยงและจัดลำดับความเสี่ยง โดยพิจารณาจากการประเมินโอกาสที่จะเกิดความเสี่ยง และความรุนแรงของผลกระทบจากเหตุการณ์ความเสี่ยง โดยอาศัยเกณฑ์มาตรฐานที่ได้กำหนดไว้ ทำให้การตัดสินใจจัดการกับความเสี่ยงเป็นไปอย่างเหมาะสม

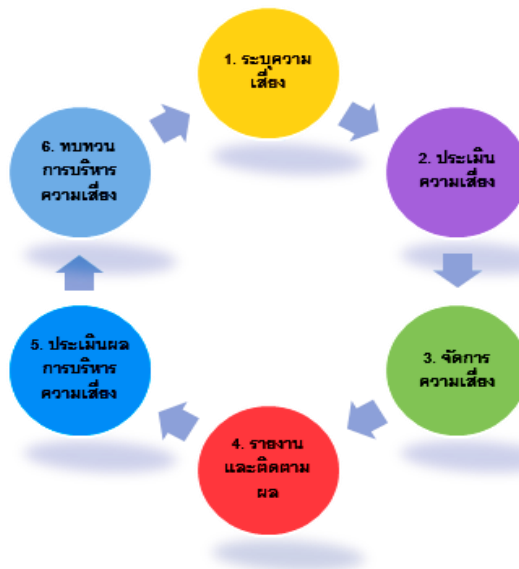
๓. จัดการความเสี่ยง เป็นการกำหนดมาตรการหรือแผนปฏิบัติการในการจัดการและควบคุมความเสี่ยงที่สูง และสูงมาก ให้ลดลงอยู่ในระดับที่ยอมรับได้ สามารถปฏิบัติได้จริง และควรต้องพิจารณาถึงความคุ้มค่าในด้านค่าใช้จ่าย และต้นทุนที่ต้องใช้ลงทุนในการกำหนดมาตรการหรือแผนปฏิบัติการนั้น กับประโยชน์ที่จะได้รับด้วย

๔. รายงานและติดตามผล เป็นการรายงานและติดตามผลการดำเนินงานตามแผนบริหารความเสี่ยงที่ได้ดำเนินการทั้งหมดให้ฝ่ายบริหารรับทราบ

๕. ประเมินผลการบริหารความเสี่ยง เป็นการประเมินการบริหารความเสี่ยงประจำปี เพื่อให้มั่นใจว่าองค์กรมีการบริหารความเสี่ยงเป็นไปอย่างเหมาะสม เพียงพอ ถูกต้อง และมีประสิทธิผล มาตรการหรือกลไกความเสี่ยงที่ดำเนินการสามารถลดและควบคุมความเสี่ยงที่เกิดขึ้นจริงและอยู่ในระดับที่ยอมรับได้ หรือต้องจัดหามาตรการหรือตัวควบคุมอื่นเพิ่มเติม เพื่อให้ความเสี่ยงที่ยังเหลืออยู่มีการจัดการให้อยู่ในระดับที่ยอมรับได้ และให้องค์กรมีการบริหารความเสี่ยงอย่างต่อเนื่อง

๖. ทบทวนการบริหารความเสี่ยง เป็นการทบทวนประสิทธิภาพของแนวทางการบริหารความเสี่ยงในทุกขั้นตอน เพื่อพัฒนาระบบให้ดียิ่งขึ้น

### กระบวนการบริหารความเสี่ยงขององค์การบริหารส่วนตำบลเกาะรอก



## ๑. การระบุความเสี่ยง

เป็นกระบวนการที่ผู้บริหารและผู้ปฏิบัติงานร่วมกันระบุความเสี่ยงและปัจจัยเสี่ยง โดยต้องคำนึงถึงความเสี่ยงที่มีสาเหตุมาจากปัจจัยทั้งภายในและภายนอก ปัจจัยเหล่านี้มีผลกระทบต่อวัตถุประสงค์และเป้าหมายขององค์กร หรือผลการปฏิบัติงานทั้งในระดับองค์กรและระดับกิจกรรม ในการระบุปัจจัยเสี่ยงจะต้องพิจารณาว่ามีเหตุการณ์ใดหรือกิจกรรมใดของกระบวนการปฏิบัติงานที่อาจเกิดความผิดพลาด ความเสียหาย และไม่บรรลุวัตถุประสงค์ที่กำหนด รวมทั้งมีทรัพย์สินใดที่จำเป็นต้องได้รับการดูแลป้องกันรักษา ดังนั้น จึงต้องเข้าใจในความหมายของ “ความเสี่ยง” “ปัจจัยเสี่ยง” และ “ประเภทความเสี่ยง” ก่อนที่จะดำเนินการระบุความเสี่ยงได้อย่างเหมาะสม

**๑.๑ ความเสี่ยง** หมายถึง เหตุการณ์หรือการกระทำใด ๆ ที่อาจเกิดขึ้นภายใต้สถานการณ์ที่ไม่แน่นอนและจะส่งผลกระทบต่อหรือสร้างความเสียหายทั้งที่เป็นตัวเงินและไม่เป็นตัวเงิน หรือก่อให้เกิดความล้มเหลว หรือลดโอกาสที่จะบรรลุเป้าหมายตามภารกิจขององค์กร และเป้าหมายตามแผนการปฏิบัติงาน

**๑.๒ ปัจจัยเสี่ยง** หมายถึง ต้นเหตุหรือสาเหตุที่มาของความเสี่ยง ที่จะทำให้ไม่บรรลุวัตถุประสงค์ที่กำหนดไว้ โดยต้องระบุได้ด้วยว่าเหตุการณ์นั้นจะเกิดที่ไหน เมื่อใด เกิดขึ้นได้อย่างไร และทำไม ทั้งนี้ สาเหตุของความเสี่ยงที่ระบุควรเป็นสาเหตุที่แท้จริง เพื่อจะได้วิเคราะห์และกำหนดมาตรการลดความเสี่ยงภายหลังได้อย่างถูกต้อง โดยปัจจัยเสี่ยงแบ่งได้ ๒ ด้าน คือ

๑) ปัจจัยเสี่ยงภายนอก คือ ความเสี่ยงที่ไม่สามารถควบคุมได้โดยองค์กร เช่น นโยบายรัฐบาล กฎระเบียบ เศรษฐกิจ การเมือง สังคม เทคโนโลยี ภัยธรรมชาติ

๒) ปัจจัยเสี่ยงภายใน คือ ความเสี่ยงที่สามารถควบคุมได้โดยองค์กร เช่น กฎระเบียบข้อบังคับภายในองค์กร วัฒนธรรมองค์กร นโยบายการบริหารจัดการ บุคลากร กระบวนการปฏิบัติงาน ข้อมูล ระบบสารสนเทศ เครื่องมือ วัสดุอุปกรณ์

**๑.๓ ประเภทความเสี่ยง** แบ่งออกเป็น ๔ ประเภท ได้แก่

๑) ความเสี่ยงเชิงยุทธศาสตร์ (Strategic Risk) หมายถึง ความเสี่ยงที่เกี่ยวข้องกับกลยุทธ์เป้าหมาย พันธกิจ ขององค์กร ที่อาจก่อให้เกิดการเปลี่ยนแปลงหรือการไม่บรรลุผลตามเป้าหมายในแต่ละประเด็นยุทธศาสตร์

๒) ความเสี่ยงด้านการปฏิบัติงาน (Operational Risk) หมายถึง ความเสี่ยงที่เกี่ยวข้องกับประเด็นปัญหาการปฏิบัติงานประจำวัน หรือการดำเนินงานปกติที่องค์กรต้องเผชิญ เพื่อให้บรรลุวัตถุประสงค์เชิงกลยุทธ์ เช่น การปฏิบัติงานไม่เป็นไปตามแผนปฏิบัติงาน โดยไม่มีผังการปฏิบัติงานที่ชัดเจน ไม่มีการมอบหมายอำนาจหน้าที่ ความรับผิดชอบ บุคลากรขาดแรงจูงใจในการปฏิบัติงาน เป็นต้น

๓) ความเสี่ยงด้านการเงิน (Financial Risk) เป็นความเสี่ยงที่เกี่ยวข้องกับการบริหารและควบคุมทางการเงินและการงบประมาณขององค์กรให้เป็นไปอย่างมีประสิทธิภาพ ทั้งจากปัจจัยภายใน เช่น การเบิกจ่ายงบประมาณไม่ถูกต้อง เบิกจ่ายไม่เป็นไปตามแผน จัดสรรงบประมาณไม่เหมาะสมสอดคล้องกับการดำเนินงาน การทุจริตในการเบิกจ่าย และจากผลกระทบของปัจจัยภายนอก เช่น การโอนจัดสรรงบประมาณ การจัดเก็บรายได้ ข้อบังคับเกี่ยวกับการรายงานทางการเงิน และอุปสรรคของระเบียบ กฎหมาย ที่ไม่ชัดเจน อันนำไปสู่การตรวจสอบ ทักท้วงจากหน่วยงานที่เกี่ยวข้อง เช่น สำนักงานตรวจเงินแผ่นดิน ป.ป.ช. คลังจังหวัด กรมบัญชีกลาง

๔) ความเสี่ยงด้านการปฏิบัติตามกฎหมาย ระเบียบ ข้อบังคับ (Compliance Risk) เป็นความเสี่ยงที่เกี่ยวข้องกับประเด็นข้อกฎหมาย ระเบียบ เช่น ความเสี่ยงที่เกิดจากการไม่สามารถปฏิบัติตามกฎระเบียบ หรือกฎหมาย หนังสือสั่งการที่เกี่ยวข้องได้ หรือกฎหมาย ระเบียบที่มีอยู่ ไม่เหมาะสม หรือเป็นอุปสรรคต่อการปฏิบัติงาน เป็นต้น



การระบุความเสี่ยง (ปีงบประมาณ ๒๕๖๕)  
องค์การบริหารส่วนตำบลเกาะรอ อำเภอรามัน จังหวัดยะลา

ความเสี่ยง	ผลกระทบ/ความเสียหายที่จะเกิดขึ้น	ปัจจัย/สาเหตุ	ประเภทความเสี่ยง
๑. การใช้ดุลพินิจของผู้มีอำนาจในการอนุญาต อนุมัติ ต่างๆ	หากผู้มีอำนาจไม่ยึดหลักความถูกต้อง ย่อมเกิดความไม่เป็นธรรมต่อพนักงานส่วนตำบล	<u>ปัจจัยภายใน</u> - การนำระบบอุปถัมภ์มาใช้ในการปฏิบัติราชการ - การแบ่งพรรคแบ่งพวกของพนักงานส่วนตำบล - ความไม่ยุติธรรมของผู้มีอำนาจในการตัดสินใจ สั่งการ	ความเสี่ยงด้านการปฏิบัติงาน (O)
๒. การปฏิบัติหน้าที่โดยมิชอบหรือละเว้นการปฏิบัติหน้าที่	- ราชการได้รับความเสียหายจากการปฏิบัติหรือละเว้นการปฏิบัติ - ประชาชนได้รับความเดือดร้อน เสียหาย	<u>ปัจจัยภายใน</u> - ขาดการควบคุม ตรวจสอบอย่างเข้มงวด - ระบบตรวจสอบไม่รัดกุมพอที่จะปิดช่องว่างการทุจริต - ผู้ปฏิบัติขาดจิตสำนึกในการเป็นข้าราชการที่ดี	ความเสี่ยงด้านการปฏิบัติงาน (O)
๓. โครงการก่อสร้างพื้นฐานไม่มีคุณภาพ ไม่ได้ใช้ประโยชน์	สิ้นเปลืองและสูญเสียงบประมาณในการก่อสร้าง การซ่อมแซมบำรุงรักษา	<u>ปัจจัยภายใน</u> - ผู้ปฏิบัติงานไม่คำนึงถึงประโยชน์ของทางราชการ - ผู้ปฏิบัติงานมีผลประโยชน์ในงานที่ทำ	ความเสี่ยงด้านการปฏิบัติงาน (O)
๔. เกิดสาธารณภัยในพื้นที่	บ้านเรือนประชาชนได้รับความเสียหาย เกิดการสูญเสียทรัพย์สินและชีวิตของประชาชน	<u>ปัจจัยภายนอก</u> - สภาพดิน ฟ้า อากาศ <u>ปัจจัยภายใน</u> - อุปกรณ์ เครื่องมือเครื่องใช้ กระแสไฟฟ้า	ความเสี่ยงด้านการปฏิบัติงาน (O)
๕. ความผิดพลาดในการปฏิบัติงานเนื่องจากขาดรู้ความเข้าใจในระเบียบ กฎหมายที่นำไปใช้ในการปฏิบัติงาน	ปฏิบัติงานผิดพลาด ไม่เป็นไปตามระเบียบ กฎหมาย อันนำไปสู่ปัญหาเกี่ยวกับหน่วยตรวจสอบ	<u>ปัจจัยภายนอก</u> - กฎหมาย ระเบียบ ที่ออกมาไม่มีความชัดเจนในการปฏิบัติ - หน่วยงานที่ออกกฎหมาย ระเบียบ ไม่มีการให้ความรู้ก่อนการบังคับใช้ <u>ปัจจัยภายใน</u> - พนักงานส่วนตำบลไม่สนใจอ่านระเบียบ กฎหมาย - ไม่มีการจัดทำหรือรวบรวมองค์ความรู้ในหน่วยงาน	ความเสี่ยงด้านการปฏิบัติตามกฎหมาย ระเบียบ ข้อบังคับ (C)

ความเสี่ยง	ผลกระทบ/ความเสียหายที่จะเกิดขึ้น	ปัจจัย/สาเหตุ	ประเภทความเสี่ยง
๖. การจัดซื้อจัดจ้างและการบริหารพัสดุ เป็นไปอย่างไม่ถูกต้อง	<ul style="list-style-type: none"> <li>- จัดซื้อผิดระเบียบ</li> <li>- ได้วัสดุครุภัณฑ์ที่ไม่มีคุณภาพ ไม่ตรงตามความต้องการใช้งาน</li> <li>- มีการทุจริต งบประมาณของทางราชการเสียหาย</li> </ul>	<p><u>ปัจจัยภายนอก</u></p> <ul style="list-style-type: none"> <li>- ระเบียบกฎหมายฉบับใหม่ ออกมาบังคับใช้จำนวนมาก</li> <li>- มีการเปลี่ยนแปลงระเบียบกฎหมายตลอดเวลา</li> </ul> <p><u>ปัจจัยภายใน</u></p> <ul style="list-style-type: none"> <li>- การขาดความรู้ความเข้าใจของผู้ปฏิบัติ</li> <li>- พนักงานผู้ทำหน้าที่จัดซื้อจัดจ้างทุจริต รับผลประโยชน์จากผู้ขาย ผู้รับจ้าง</li> </ul>	ความเสี่ยงด้านการปฏิบัติตามกฎหมาย ระเบียบ ข้อบังคับ (C)
๗. การทุจริตในการเบิกจ่ายต่างๆ	ราชการได้รับความเสียหายจากเงินที่ถูกทุจริต	<p><u>ปัจจัยภายใน</u></p> <ul style="list-style-type: none"> <li>- ขาดการควบคุม ตรวจสอบอย่างเข้มงวด</li> <li>- ระบบตรวจสอบไม่รัดกุมพอที่จะปิดช่องว่างการทุจริต</li> </ul>	ความเสี่ยงด้านการเงิน (F)
๘. การนำทรัพย์สินของทางราชการไปใช้ประโยชน์ส่วนตัว	เกิดการทุจริต เกิดความสิ้นเปลืองโดยที่ราชการไม่ได้รับประโยชน์	<p><u>ปัจจัยภายใน</u></p> <ul style="list-style-type: none"> <li>- ขาดการควบคุม ตรวจสอบอย่างเคร่งครัด</li> <li>- ผู้ปฏิบัติทุจริต</li> </ul>	ความเสี่ยงด้านการเงิน (F)
๙. การจ่ายเบี้ยยังชีพไม่ถูกต้องตามระเบียบ กฎหมาย	งบประมาณที่ต้องจ่ายไปให้กับผู้ที่ไม่มีสิทธิ์ได้รับ	<p><u>ปัจจัยภายใน</u></p> <ul style="list-style-type: none"> <li>- ผู้ปฏิบัติงานบกพร่อง ไม่ตรวจสอบคุณสมบัติของผู้ขอรับเบี้ยยังชีพให้เป็นไปตามระเบียบ กฎหมาย</li> </ul>	ความเสี่ยงด้านการเงิน (F)
๑๐. วางแผนการพัฒนาไม่ถูกต้องเหมาะสม สอดคล้องกับปัญหาและความต้องการของประชาชน	ปัญหาความเดือดร้อนไม่ได้รับการแก้ไข มีการประท้วง ร้องเรียน	<p><u>ปัจจัยภายใน</u></p> <ul style="list-style-type: none"> <li>- ผู้บริหารวางแผนพัฒนาโดยยึดจากความต้องการของตนเอง พรรคพวก ฐานเสียง และผลประโยชน์ที่ตนเองจะได้รับ</li> </ul>	ความเสี่ยงเชิงยุทธศาสตร์ (S)

## ๒. การประเมินความเสี่ยง

การประเมินความเสี่ยงเป็นกระบวนการที่ประกอบด้วย การวิเคราะห์ การประเมิน และการจัดระดับความเสี่ยง ที่มีผลกระทบต่อการบรรลุวัตถุประสงค์ของกระบวนการทำงานขององค์การบริหารส่วนตำบลเกาะรอ ซึ่งประกอบด้วย ๔ ขั้นตอน ดังนี้

**๒.๑ การกำหนดเกณฑ์การประเมิน** เป็นการกำหนดเกณฑ์ที่จะใช้ในการประเมินความเสี่ยง ได้แก่ ระดับโอกาสที่จะเกิดความเสี่ยง ระดับความรุนแรงของผลกระทบ และระดับของความเสี่ยง โดยคณะทำงานบริหารความเสี่ยงได้กำหนดเกณฑ์การให้คะแนน ระดับโอกาสที่จะเกิดความเสี่ยง และระดับความรุนแรงของผลกระทบ ไว้ ๕ ระดับ คือ น้อยมาก น้อย ปานกลาง สูง และสูงมาก ดังนี้

หลักเกณฑ์การให้คะแนนโอกาสที่จะเกิดความเสี่ยงและความรุนแรงของผลกระทบ

๑. โอกาสจะเกิด (Likelihood : L) หมายถึง ความถี่หรือโอกาสที่จะเกิดเหตุการณ์ความเสี่ยงซึ่งจำแนกเป็น ๕ ระดับ คือ

ระดับ	โอกาสที่จะเกิด	คำอธิบาย
๕	สูงมาก	๑ เดือนต่อครั้ง / เกิดขึ้นเป็นประจำ
๔	สูง	๑-๖ เดือนต่อครั้ง / เกิดขึ้นเป็นครั้งคราว
๓	ปานกลาง	๑ ปีต่อครั้ง / เกิดขึ้นเป็นบางครั้ง
๒	น้อย	๒-๓ ปีต่อครั้ง / เกิดขึ้นนานๆครั้ง
๑	น้อยมาก	

๒. ผลกระทบ (Impact : I) หมายถึง ขนาดความรุนแรงของความเสียหายที่จะเกิดขึ้นหากเกิดเหตุการณ์ความเสี่ยง จำแนกเป็น ๕ ระดับ คือ

ระดับ	โอกาสที่จะเกิด	คำอธิบาย
๕	รุนแรงที่สุด	เกิดความเสียหาย ร้อยละ ๒๕ ของงบประมาณการดำเนินงานในแผนงาน-โครงการ-กิจกรรม/กระทบต่อชื่อเสียง ทรัพย์สินอย่างมหันต์/การบาดเจ็บถึงเสียชีวิต
๔	รุนแรงมาก	เกิดความเสียหาย ร้อยละ ๒๐ ของงบประมาณการดำเนินงานในแผนงาน-โครงการ-กิจกรรม/กระทบต่อชื่อเสียง ทรัพย์สินอย่างมาก/บาดเจ็บสาหัสถึงขั้นทุพพลภาพไม่สามารถทำงานได้
๓	ปานกลาง	เกิดความเสียหาย ร้อยละ ๑๕ ของงบประมาณการดำเนินงานในแผนงาน-โครงการ-กิจกรรม/กระทบต่อชื่อเสียง ทรัพย์สินปานกลาง/บาดเจ็บสาหัสถึงขั้นหยุดงาน
๒	น้อย	เกิดความเสียหาย ร้อยละ ๑๐ ของงบประมาณการดำเนินงานในแผนงาน-โครงการ-กิจกรรม/กระทบต่อชื่อเสียง ทรัพย์สินพอสมควร/ได้รับบาดเจ็บอย่างรุนแรง
๑	น้อยมาก	เกิดความเสียหาย ร้อยละ ๕ ของงบประมาณการดำเนินงานในแผนงาน-โครงการ-กิจกรรม/กระทบต่อชื่อเสียง ทรัพย์สินเล็กน้อย/ได้รับบาดเจ็บแต่ไม่รุนแรง

ส่วนระดับของความเสียง จะพิจารณาจากความสัมพันธ์ระหว่างโอกาสที่จะเกิดความเสียงและผลกระทบต่อความเสียงขององค์กร ว่าจะก่อให้เกิดความเสียงในระดับใด โดยกำหนดเกณฑ์ไว้ ๔ ระดับ ได้แก่ สูงมาก สูง ปานกลาง และต่ำ

**๒.๒ การประเมินโอกาสและผลกระทบของความเสียง** เป็นการนำความเสียงและปัจจัยเสียง แต่ละปัจจัยที่ระบุไว้มาประเมินโอกาสที่จะเกิดเหตุการณ์ความเสียงต่าง ๆ และประเมินระดับความรุนแรงของผลกระทบหรือมูลค่าความเสียหายจากความเสียง เพื่อให้เห็นระดับความเสียงที่แตกต่างกัน ทำให้สามารถกำหนดการควบคุมความเสียงได้อย่างเหมาะสม ซึ่งจะช่วยให้วางแผนและจัดสรรทรัพยากรได้อย่างถูกต้องภายใต้งบประมาณ กำลังคน หรือเวลาที่มีจำกัด โดยอาศัยเกณฑ์มาตรฐานที่กำหนดไว้ข้างต้น ซึ่งมีขั้นตอนการดำเนินการ ดังนี้

๑) พิจารณาโอกาส/ความถี่ในการเกิดเหตุการณ์ต่าง ๆ ว่ามีโอกาส/ความถี่ที่จะเกิดขึ้นมากน้อยเพียงใด ตามเกณฑ์มาตรฐานที่กำหนด

๒) พิจารณาความรุนแรงของผลกระทบความเสียง ที่มีผลต่อหน่วยงานว่ามีระดับความรุนแรงหรือมีความเสียหายเพียงใด ตามเกณฑ์มาตรฐานที่กำหนด

**๒.๓ การวิเคราะห์ความเสียง** เมื่อพิจารณาโอกาส/ความถี่ที่จะเกิดเหตุการณ์ความเสียง และความรุนแรงของผลกระทบของแต่ละปัจจัยเสียงแล้วให้นำผลที่ได้มาพิจารณาความสัมพันธ์ระหว่างโอกาสที่จะเกิดความเสียง และผลกระทบความเสียง ว่าก่อให้เกิดระดับของความเสียงในระดับใด

ระดับความเสียง = โอกาสในการเกิดเหตุการณ์ต่าง ๆ x ความรุนแรงของเหตุการณ์ต่าง ๆ ซึ่งจัดแบ่งเป็น ๔ ระดับ สามารถแสดงเป็นแผนภูมิความเสียง แบ่งพื้นที่เป็น ๔ ส่วน ซึ่งใช้เกณฑ์ในการจัดแบ่ง ดังนี้

๑) ระดับความเสียงต่ำ คือ คะแนนระดับความเสียง ๑-๕ คะแนน โดยทั่วไปความเสียงในระดับนี้ให้ถือว่าเป็นความเสียงที่ไม่มีนัยสำคัญต่อการดำเนินงาน ความเสียงที่เกิดขึ้นนั้นสามารถยอมรับได้ภายใต้การควบคุมที่มีอยู่ในปัจจุบัน ซึ่งไม่ต้องดำเนินการใด ๆ เพิ่มเติม

๒) ระดับความเสียงปานกลาง คะแนนระดับความเสียง ๖-๑๐ คะแนน เป็นความเสียงที่ยอมรับได้ แต่ต้องมีแผนควบคุมความเสียง ความเสียงในระดับนี้ให้ถือว่าเป็นความเสียงที่ยอมรับได้ แต่ต้องมีการจัดการเพิ่มเติม

๓) ระดับความเสียงสูง คะแนนระดับความเสียง ๑๑-๑๖ คะแนน ต้องมีแผนลดความเสียง เพื่อให้ความเสียงนั้นลดลงให้อยู่ในระดับที่ยอมรับได้

๔) ระดับความเสียงสูงมาก คะแนนระดับความเสียง ๑๗-๒๕ คะแนน ต้องมีแผนลดความเสียง และประเมินซ้ำ หรืออาจต้องถ่ายโอนความเสียง

การประเมินความเสี่ยง (ปีงบประมาณ ๒๕๖๕)  
องค์การบริหารส่วนตำบลเกาะรอ อำเภอรามัน จังหวัดยะลา

ความเสี่ยง	ผลกระทบ/ความเสียหาย ที่จะเกิดขึ้น	ปัจจัย/สาเหตุ	ประเภทความเสี่ยง	โอกาส/ ความถี่	ผลกระทบ ความรุนแรง	คะแนน ความ เสี่ยง	ระดับ ความ เสี่ยง	ผู้ รับผิดชอบ
๑. การใช้ดุลพินิจของผู้มีอำนาจในการอนุญาตอนุมัติ ต่างๆ			ความเสี่ยงด้านการปฏิบัติงาน (O)					สป
๒. การปฏิบัติหน้าที่โดยมิชอบหรือละเว้นการปฏิบัติหน้าที่			ความเสี่ยงด้านการปฏิบัติงาน (O)					สป
๓. โครงการก่อสร้างพื้นฐานไม่มีคุณภาพ ไม่ได้ใช้ประโยชน์			ความเสี่ยงด้านการปฏิบัติงาน (O)					กองช่าง
๔. เกิดสาธารณภัยในพื้นที่			ความเสี่ยงด้านการปฏิบัติงาน (O)					สป
๕. ความผิดพลาดในการปฏิบัติงาน เนื่องจากขาดรู้ความเข้าใจในระเบียบกฎหมายที่นำไปใช้ในการปฏิบัติงาน			ความเสี่ยงด้านการปฏิบัติตามกฎหมายระเบียบ ข้อบังคับ (C)					สป
๖. การจัดซื้อจัดจ้างและการบริหารพัสดุ เป็นไปอย่างไม่ถูกต้อง			ความเสี่ยงด้านการปฏิบัติตามกฎหมายระเบียบ ข้อบังคับ (C)					
๗. การทุจริตในการเบิกจ่ายต่างๆ			ความเสี่ยงด้านการเงิน (F)					กองคลัง

ความเสี่ยง	ผลกระทบ/ความเสียหาย ที่จะเกิดขึ้น	ปัจจัย/สาเหตุ	ประเภทความเสี่ยง	โอกาส/ ความถี่	ผลกระทบ ความรุนแรง	คะแนน ความ เสี่ยง	ระดับ ความ เสี่ยง	ผู้ รับผิดชอบ
๘. การนำทรัพย์สินของทาง ราชการไปใช้ประโยชน์ ส่วนตัว			ความเสี่ยงด้าน การเงิน (F)					สป
๙. การจ่ายเบี้ยยังชีพไม่ ถูกต้องตามระเบียบ กฎหมาย			ความเสี่ยงด้าน การเงิน (F)					กองคลัง
๑๐. วางแผนการพัฒนาไม่ ถูกต้อง เหมาะสม สอดคล้องกับปัญหาและ ความต้องการของประชาชน			ความเสี่ยงเชิง ยุทธศาสตร์ (S)					

### ๓. การจัดการความเสี่ยง

เป็นการกำหนดแนวทางตอบสนองความเสี่ยง ซึ่งมีหลายวิธีและสามารถปรับเปลี่ยนให้เหมาะสมกับสถานการณ์ ขึ้นอยู่กับดุลพินิจของผู้รับผิดชอบ แต่วิธีการจัดการความเสี่ยงต้องคุ้มค่ากับการลดระดับผลกระทบที่เกิดจากความเสี่ยงนั้น โดยทางเลือกหรือวิธีการจัดการความเสี่ยงประกอบด้วย ๔ แนวทางหลัก คือ

๑) การยอมรับ หมายถึง การที่ความเสี่ยงนั้นสามารถยอมรับได้ภายใต้การควบคุมที่ที่อยู่ ซึ่งไม่ต้องดำเนินการใด ๆ เช่น กรณีที่มีความเสี่ยงในระดับไม่รุนแรงและไม่คุ้มค่าที่จะดำเนินการใด ๆ ให้ขออนุมัติหลักการรับความเสี่ยงไว้และไม่ดำเนินการใด ๆ แต่ควรมีมาตรการติดตามอย่างใกล้ชิดเพื่อรองรับผลที่จะเกิดขึ้น

๒) การลดหรือควบคุมความเสี่ยง หมายถึง การลดโอกาสที่จะเกิดขึ้น หรือลดความเสียหาย โดยการจัดระบบการควบคุม หรือเปลี่ยนแปลงขั้นตอนบางส่วนของกิจกรรมหรือโครงการที่นำไปสู่เหตุการณ์ที่เป็นความเสี่ยง เพื่อให้มีการควบคุมที่เพียงพอและเหมาะสม เช่น การปรับปรุงกระบวนการดำเนินงาน การจัดอบรมเพิ่มทักษะในการทำงาน และการจัดทำคู่มือการปฏิบัติงาน เป็นต้น

๓) การหยุดหรือหลีกเลี่ยงความเสี่ยง หมายถึง ความเสี่ยงที่ไม่สามารถยอมรับและต้องจัดการให้ความเสี่ยงนั้นไปอยู่นอกเหนือจากเงื่อนไขการดำเนินงาน โดยมีวิธีการจัดการความเสี่ยงในกลุ่มนี้ เช่น การหยุดหรือยกเลิกการดำเนินงานหรือกิจกรรมที่ก่อให้เกิดความเสี่ยงนั้น

๔) การถ่ายโอนความเสี่ยง หมายถึง ความเสี่ยงที่สามารถโอนไปให้ผู้อื่นได้ เช่น การทำประกันภัย ประกันทรัพย์สิน กับบริษัทประกัน การจ้างบุคคลภายนอกหรือการจ้างบริษัทภายนอกมาจัดการในงานบางอย่าง แทน เช่น งานออกแบบถนน อาคาร สิ่งปลูกสร้างต่างๆ

### ๔. การรายงานและติดตามผล

หลังจากจัดทำแผนบริหารความเสี่ยงและมีการดำเนินงานตามแผนแล้ว จะต้องมีการรายงานและติดตามผลเป็นระยะ เพื่อให้เกิดความมั่นใจว่าได้มีการดำเนินงานไปอย่างถูกต้องและเหมาะสม โดยมีเป้าหมายในการติดตามผล คือ เป็นการประเมินคุณภาพและความเหมาะสมของวิธีการจัดการความเสี่ยง รวมทั้งติดตามผลการจัดการความเสี่ยงที่ได้มีการดำเนินการไปแล้วว่าบรรลุวัตถุประสงค์ของการบริหารความเสี่ยงหรือไม่ โดยหน่วยงานต้องสอบถามดูว่า วิธีการบริหารจัดการความเสี่ยงใดมีประสิทธิภาพดีก็ให้ดำเนินการต่อไป หรือวิธีการบริหารจัดการความเสี่ยงดีควรปรับเปลี่ยน และนำผลการติดตามไปรายงานให้ฝ่ายบริหารทราบตามแบบรายงานที่ได้กล่าวไว้ข้างต้น ทั้งนี้ กระบวนการสอบถามอาจกำหนดข้อมูลที่ต้องติดตาม พร้อมทั้งความถี่ในการติดตามผล โดยสามารถติดตามผลได้ใน ๒ ลักษณะ คือ

๑) การติดตามผลเป็นรายครั้ง เป็นการติดตามตามรอบระยะเวลาที่กำหนด เช่น ทุก ๓ เดือน ทุก ๖ เดือน ทุก ๙ เดือน หรือทุกสิ้นปี เป็นต้น

๒) การติดตามผลในระหว่างการทำงาน เป็นการติดตามที่รวมอยู่ในการดำเนินงานต่างๆ ตามปกติของหน่วยงาน

## ๕. การประเมินผลการบริหารความเสี่ยง

คณะทำงานบริหารความเสี่ยง จะต้องทำสรุปรายงานผลและประเมินผลการบริหารความเสี่ยง ประจำปีต่อนายกองค์การบริหารส่วนตำบลเกาะรอก เพื่อให้มั่นใจว่าองค์การบริหารส่วนตำบลเกาะรอก มีการบริหารความเสี่ยงเป็นไปอย่างเหมาะสม เพียงพอ ถูกต้อง และมีประสิทธิผล มาตรการหรือกลไกการควบคุมความเสี่ยง ที่ดำเนินการสามารถลด และควบคุมความเสี่ยงที่เกิดขึ้นได้จริง และอยู่ในระดับที่ยอมรับได้ หรือต้องจัดหามาตรการ หรือตัวควบคุมอื่นเพิ่มเติม เพื่อให้ความเสี่ยงที่ยังเหลืออยู่หลังมีการจัดการ อยู่ในระดับที่ยอมรับได้ และให้องค์กร มีการบริหารความเสี่ยงอย่างต่อเนื่องจนเป็นวัฒนธรรมในการปฏิบัติงาน

## ๖. การทบทวนการบริหารความเสี่ยง

การทบทวนแผนการบริหารความเสี่ยง เป็นการทบทวนประสิทธิภาพของแนวการบริหาร ความเสี่ยงในทุกขั้นตอน เพื่อการปรับปรุงและพัฒนาแผนงานในการบริหารความเสี่ยงให้ทันสมัยและเหมาะสม กับการปฏิบัติงานจริงเป็นประจำทุกปี



## บทที่ ๕ แผนบริหารความเสี่ยง

ในปีงบประมาณ ๒๕๖๕ องค์การบริหารส่วนตำบลเกาะรอ ได้ดำเนินการวิเคราะห์ และจัดทำแผนบริหารความเสี่ยงเพื่อเตรียมการรองรับสภาวะการเปลี่ยนแปลงที่จะเกิดขึ้น โดยพิจารณาจากภารกิจ อำนาจหน้าที่ ตามพระราชบัญญัติสภาตำบล และองค์การบริหารส่วนตำบล พ.ศ. ๒๕๓๗ และที่แก้ไขเพิ่มเติม พระราชบัญญัติกำหนดแผนและขั้นตอนการกระจายอำนาจให้แก่องค์กรปกครองส่วนท้องถิ่น พ.ศ. ๒๕๔๒ และระเบียบ กฎหมายต่าง ๆ ที่กำหนดให้เป็นภารกิจขององค์กรปกครองส่วนท้องถิ่น ประกอบกับพิจารณาจากผลการปฏิบัติงานที่ผ่านมา นำมาคัดเลือกความเสี่ยงเพื่อกำหนดมาตรการหรือแผนปฏิบัติการในการจัดการและควบคุมความเสี่ยง เพื่อป้องกันไม่ให้เกิดผลกระทบต่อเป้าหมายการปฏิบัติราชการขององค์การบริหารส่วนตำบลเกาะรอ โดยแผนบริหารความเสี่ยงประจำปี ๒๕๖๕ ขององค์การบริหารส่วนตำบลเกาะรอ มีองค์ประกอบที่สำคัญ ดังนี้

๑. ความเสี่ยง
๒. ระดับความเสี่ยง
๓. กิจกรรมการควบคุม/จัดการความเสี่ยง
๔. วัตถุประสงค์
๕. ระยะเวลาดำเนินการ
๖. ผลสำเร็จที่คาดหวัง
๗. งบประมาณ
๘. ผู้รับผิดชอบ
๙. ระดับความเสี่ยงที่คาดหวัง

แผนการบริหารความเสี่ยง ปีงบประมาณ ๒๕๖๕  
องค์การบริหารส่วนตำบลเกาะรอ อำเภอรามัน จังหวัดยะลา

ความเสี่ยง	ผลกระทบ/ความเสียหายที่จะเกิดขึ้น	ปัจจัย/สาเหตุ	ประเภทความเสี่ยง	โอกาส/ความถี่	ผลกระทบความรุนแรง	คะแนนความเสี่ยง	ระดับความเสี่ยง	ผู้รับผิดชอบ
๑. การใช้ดุลพินิจของผู้มีอำนาจในการอนุญาตอนุมัติ ต่างๆ	หากผู้มีอำนาจไม่ยึดหลักความถูกต้อง ย่อมเกิดความไม่เป็นธรรมต่อพนักงานส่วนตำบล	<u>ปัจจัยภายใน</u> - การนำระบบอุปถัมภ์มาใช้ในการปฏิบัติราชการ - การแบ่งพรรคแบ่งพวกของพนักงานส่วนตำบล - ความไม่ยุติธรรมของผู้มีอำนาจในการตัดสินใจ สั่งการ	ความเสี่ยงด้านการปฏิบัติงาน (O)					สป
๒. ความผิดพลาดในการปฏิบัติงาน เนื่องจากขาดความรู้ความเข้าใจในระเบียบกฎหมายที่นำไปใช้ในการปฏิบัติงาน	ปฏิบัติงานผิดพลาด ไม่เป็นไปตามระเบียบกฎหมาย อันนำไปสู่ปัญหา กับหน่วยตรวจสอบ	<u>ปัจจัยภายนอก</u> - กฎหมาย ระเบียบ ที่ออกมา ไม่มีความชัดเจนในการปฏิบัติ - หน่วยงานที่ออกกฎหมาย ระเบียบ ไม่มีการให้ความรู้ก่อนการบังคับใช้ <u>ปัจจัยภายใน</u> - พนักงานส่วนตำบลไม่สนใจอ่านระเบียบ กฎหมาย - ไม่มีการจัดทำหรือรวบรวมองค์ความรู้ในหน่วยงาน	ความเสี่ยงด้านการปฏิบัติตามกฎหมาย ระเบียบ ข้อบังคับ (C)					สป
๓. การทุจริตในการเบิกจ่ายต่างๆ	ราชการได้รับความเสียหายจากเงินที่ถูกทุจริต	<u>ปัจจัยภายใน</u> - ขาดการควบคุม ตรวจสอบอย่างเข้มงวด - ระบบตรวจสอบไม่รัดกุมพอที่จะปิดช่องว่างการทุจริต	ความเสี่ยงด้านการเงิน (F)					กองคลัง

ความเสี่ยง	ผลกระทบ/ความเสียหายที่จะเกิดขึ้น	ปัจจัย/สาเหตุ	ประเภทความเสี่ยง	โอกาส/ความถี่	ผลกระทบความรุนแรง	คะแนนความเสี่ยง	ระดับความเสี่ยง	ผู้รับผิดชอบ
๔. วางแผนการพัฒนาไม่ถูกต้อง เหมาะสม สอดคล้องกับปัญหาและความต้องการของประชาชน	ปัญหาความเดือดร้อนไม่ได้รับการแก้ไข มีการประท้วง ร้องเรียน	<u>ปัจจัยภายใน</u> - ผู้บริหารวางแผนพัฒนาโดยยึดจากความต้องการของตนเอง พรรคพวก ฐานเสียง และผลประโยชน์ที่ตนเองจะได้รับ	ความเสี่ยงเชิงยุทธศาสตร์ (S)					สป
๕. การจัดซื้อจัดจ้างและการบริหารพัสดุ เป็นไปอย่างไม่ถูกต้อง	- จัดซื้อผิดระเบียบ - ได้วัสดุครุภัณฑ์ที่ไม่มีคุณภาพ ไม่ตรงตามความต้องการใช้งาน - มีการทุจริต งบประมาณของทางราชการเสียหาย	<u>ปัจจัยภายนอก</u> - ระเบียบกฎหมายฉบับใหม่ ออกมาบังคับใช้จำนวนมาก - มีการปรับเปลี่ยนระเบียบกฎหมายตลอดเวลา <u>ปัจจัยภายใน</u> - การขาดความรู้ความเข้าใจของผู้ปฏิบัติ - พนักงานผู้มีหน้าที่จัดซื้อจัดจ้างทุจริต รับผลประโยชน์จากผู้ขาย ผู้รับจ้าง	ความเสี่ยงด้านการปฏิบัติตามกฎหมาย ระเบียบ ข้อบังคับ (C)					กองคลัง
๖. การนำทรัพย์สินของทางราชการไปใช้ประโยชน์ส่วนตัว	เกิดการทุจริต เกิดความสิ้นเปลืองโดยที่ราชการไม่ได้รับประโยชน์	<u>ปัจจัยภายใน</u> - ขาดการควบคุม ตรวจสอบอย่างเคร่งครัด - ผู้ปฏิบัติทุจริต	ความเสี่ยงด้านการเงิน (F)					สป

ความเสี่ยง	ผลกระทบ/ความเสียหายที่จะเกิดขึ้น	ปัจจัย/สาเหตุ	ประเภทความเสี่ยง	โอกาส/ความถี่	ผลกระทบความรุนแรง	คะแนนความเสี่ยง	ระดับความเสี่ยง	ผู้รับผิดชอบ
๗. การปฏิบัติหน้าที่โดยมิชอบหรือละเว้นการปฏิบัติหน้าที่	- ราชการได้รับความเสียหายจากการปฏิบัติหรือละเว้นการปฏิบัติ - ประชาชนได้รับความเดือดร้อน เสียหาย	<u>ปัจจัยภายใน</u> - ขาดการควบคุม ตรวจสอบอย่างเข้มงวด - ระบบตรวจสอบไม่รัดกุมพอที่จะปิดช่องว่างการทุจริต - ผู้ปฏิบัติขาดจิตสำนึกในการเป็นข้าราชการที่ดี	ความเสี่ยงด้านการปฏิบัติงาน (O)					สป
๘. โครงการก่อสร้างพื้นฐานไม่มีคุณภาพ ไม่ได้ใช้ประโยชน์	สิ้นเปลืองและสูญเสียงบประมาณในการก่อสร้าง การซ่อมแซมบำรุงรักษา	<u>ปัจจัยภายใน</u> - ผู้ปฏิบัติงานไม่คำนึงถึงประโยชน์ของทางราชการ - ผู้ปฏิบัติงานมีผลประโยชน์ในหน้าที่ทำ	ความเสี่ยงด้านการปฏิบัติงาน (O)					กองช่าง
๙. การจ่ายเบี้ยยังชีพไม่ถูกต้องตามระเบียบกฎหมาย	งบประมาณที่ต้องจ่ายไปให้กับผู้ที่ไม่สิทธิได้รับ	<u>ปัจจัยภายใน</u> - ผู้ปฏิบัติงานบกพร่อง ไม่ตรวจสอบคุณสมบัติของผู้ขอรับเบี้ยยังชีพให้เป็นไปตามระเบียบ กฎหมาย	ความเสี่ยงด้านการเงิน (F)					กองคลัง
๑๐. เกิดสาธารณภัยในพื้นที่	บ้านเรือนประชาชนได้รับความเสียหาย เกิดการสูญเสียทรัพย์สินและชีวิตของประชาชน	<u>ปัจจัยภายนอก</u> - สภาพดิน ฝน ฟ้า อากาศ <u>ปัจจัยภายใน</u> - อุปกรณ์ เครื่องมือเครื่องใช้ กระแสไฟฟ้า	ความเสี่ยงด้านการปฏิบัติงาน (O)					สป

แบบการประเมินผลการควบคุมภายใน องค์การบริหารส่วนตำบลเกาะรอ

ภารกิจตามกฎหมายที่จัดตั้ง หน่วยงานของรัฐหรือภารกิจ ตามแผนการดำเนินการหรือ ภารกิจอื่น ๆ ที่สำคัญของ หน่วยงานของรัฐ / วัตถุประสงค์	ความเสี่ยง	การควบคุมที่มีอยู่	การประเมินผล การควบคุม	ความเสี่ยงที่ ยังมีอยู่	การปรับปรุง การควบคุมภายใน	หน่วยงานที่ รับผิดชอบ
<p>๑. การจัดทำแผนพัฒนา ท้องถิ่นของ อบต. วัตถุประสงค์ - เพื่อให้การจัดทำแผนพัฒนา ท้องถิ่นเป็นไปตามระเบียบว่า ด้วยการจัดทำแผนพัฒนาของ องค์กรปกครองส่วนท้องถิ่น พ.ศ. ๒๕๕๙ (ฉบับที่ ๒) สามารถนำแผนพัฒนาไปสู่การ ปฏิบัติได้อย่างครอบคลุม ครบถ้วน ทุกด้านและ ตอบสนองต่อความต้องการของ ประชาชนได้อย่างแท้จริง</p>						สำนักปลัด
<p>๒. งานบริหารงานบุคคล วัตถุประสงค์การควบคุม เพื่อให้การบริหารงานบุคคล เป็นไปอย่างมีประสิทธิภาพ เหมาะสมกับโครงสร้างของ อบต. และเกิดประสิทธิผลใน การให้บริการประชาชนมาก ยิ่งขึ้น</p>						สำนักปลัด

ภารกิจตามกฎหมายที่จัดตั้ง หน่วยงานของรัฐหรือภารกิจ ตามแผนการดำเนินงานหรือ ภารกิจอื่น ๆ ที่สำคัญของ หน่วยงานของรัฐ / วัตถุประสงค์	ความเสี่ยง	การควบคุมที่มีอยู่	การประเมินผล การควบคุม	ความเสี่ยงที่ ยังมีอยู่	การปรับปรุง การควบคุมภายใน	หน่วยงานที่ รับผิดชอบ
<p>๕. งานป้องกันและแก้ไข ปัญหายาเสพติด วัตถุประสงค์ ๑. เพื่อป้องกันการแพร่ขยาย ของยาเสพติดในพื้นที่และฟื้นฟู ผู้ติดยาเสพติดให้หายจากการ ติดยาและอยู่ร่วมในสังคมโดย ปกติสุข ๒.ลดปัญหาอาชญากรรมใน ชุมชน ๓.สนองนโยบายรัฐบาล</p>						สำนักปลัด
<p>๖. กำรลดปัญหาภาวะโลกร้อน วัตถุประสงค์ - เพื่อให้พื้นที่ ตำบลเกาะรอ มีความอุดมสมบูรณ์ทาง ธรรมชาติ มีสภาพแวดล้อม ที่ดี มีอากาศบริสุทธิ์เกิดผลดี ต่อสุขภาพของคนในตำบล</p>						สำนักปลัด

ภารกิจตามกฎหมายที่จัดตั้ง หน่วยงานของรัฐหรือภารกิจ ตามแผนการดำเนินการหรือ ภารกิจอื่น ๆ ที่สำคัญของ หน่วยงานของรัฐ / วัตถุประสงค์	ความเสี่ยง	การควบคุมที่มีอยู่	การประเมินผล การควบคุม	ความเสี่ยงที่ ยังมีอยู่	การปรับปรุง การควบคุมภายใน	หน่วยงานที่ รับผิดชอบ
<b>๗. การจ่ายเบี้ยยังชีพผู้สูงอายุ ผู้พิการและผู้ป่วยเอดส์ วัตถุประสงค์</b> - เพื่อให้การจ่ายเบี้ยยังชีพ เป็นไปอย่างมีประสิทธิภาพ ถูกต้องตามระเบียบกฎหมายที่ เกี่ยวข้อง						สำนักปลัด
<b>กองคลัง</b> <b>๑.งานการเงินและบัญชี</b> ๑.๑ การตรวจอนุมัติฎีกาก่อน เบิกจ่ายเงิน วัตถุประสงค์ เพื่อตรวจสอบฎีกาเบิกจ่ายเงิน ตรวจสอบเอกสารประกอบ ฎีกาเบิกจ่ายเงินและตรวจสอบ สิทธิในการขอรับเงินของทุกสา นัก/กอง ให้เป็นไปตาม กฎหมาย ระเบียบ และหนังสือ สั่งการที่เกี่ยวข้อง						กองคลัง

ภารกิจตามกฎหมายที่จัดตั้ง หน่วยงานของรัฐหรือภารกิจ ตามแผนการดำเนินการหรือ ภารกิจอื่น ๆ ที่สำคัญของ หน่วยงานของรัฐ / วัตถุประสงค์	ความเสี่ยง	การควบคุมที่มีอยู่	การประเมินผล การควบคุม	ความเสี่ยงที่ ยังมีอยู่	การปรับปรุง การควบคุมภายใน	หน่วยงานที่ รับผิดชอบ
<p>๑.๒.การจัดทำงบการเงิน ณ วันสิ้นเดือน วัตถุประสงค์ -จัดทำงบการเงิน ณ วันสิ้นเดือน โดยทุกสิ้นเดือนจะต้องจัดทำ บทดลองและรายงานรับ- จ่ายเงินสดพร้อมงบประกอบ อื่นๆ เพื่อเสนอผ่านปลัดองค์การ บริหารส่วนตำบลเพื่อนำเสนอ ผู้บริหารทราบผลการดำเนินงาน ที่ผ่านมา และเสนอให้ นายอำเภอทราบทุกเดือน ตาม ระเบียบกระทรวงมหาดไทยด้วย การรับเงิน การเบิกจ่ายเงิน การ ฝากเงินการเก็บรักษาเงินและ การตรวจเงินของ อปท.พ.ศ. ๒๕๕๗ ข้อ๙๙</p>						กองคลัง
<p>๒.งานจัดเก็บและพัฒนารายได้ ๒.๑ การจัดเก็บภาษีบำรุง ท้องที่ วัตถุประสงค์ เพื่อให้ได้ข้อมูลที่ถูกต้อง ครบถ้วนและเป็นปัจจุบันมา ปรับปรุงทะเบียนผู้เสียภาษีและ เป็นข้อมูลพื้นฐานในการจัดเก็บ ภาษีบำรุงท้องที่</p>						กองคลัง



ภารกิจตามกฎหมายที่จัดตั้ง หน่วยงานของรัฐหรือภารกิจ ตามแผนการดำเนินการหรือ ภารกิจอื่น ๆ ที่สำคัญของ หน่วยงานของรัฐ / วัตถุประสงค์	ความเสี่ยง	การควบคุมที่มีอยู่	การประเมินผล การควบคุม	ความเสี่ยงที่ ยังมีอยู่	การปรับปรุง การควบคุมภายใน	หน่วยงานที่ รับผิดชอบ
<p>๓.งานทะเบียนทรัพย์สินและ พัสดุ</p> <p>๓.๑ทะเบียนคุมทรัพย์สิน วัตถุประสงค์</p> <p>-เพื่อให้ทราบถึงจำนวน ทรัพย์สินที่มีอยู่ขององค์กรและ สามารถตรวจนับจำนวนได้ และมียอดคงเหลือตามงบ ทรัพย์สินตรงกับทะเบียนคุม ทรัพย์สิน ณ เวลานั้น</p>						งานทะเบียน ทรัพย์สินและ พัสดุ
<p>กองช่าง งานก่อสร้าง กิจกรรม</p> <p>การสำรวจและออกแบบงาน ก่อสร้าง</p> <p>วัตถุประสงค์</p> <p>-เพื่อให้งานก่อสร้างโครงการ ต่างๆ ของ อบต. เป็นไปตาม ระเบียบ ถูกต้องและมีความ มั่นคง</p>						งานก่อสร้าง

ภารกิจตามกฎหมายที่จัดตั้ง หน่วยงานของรัฐหรือภารกิจ ตามแผนการดำเนินการหรือ ภารกิจอื่น ๆ ที่สำคัญของ หน่วยงานของรัฐ / วัตถุประสงค์	ความเสี่ยง	การควบคุมที่มีอยู่	การประเมินผล การควบคุม	ความเสี่ยงที่ ยังมีอยู่	การปรับปรุง การควบคุมภายใน	หน่วยงานที่ รับผิดชอบ
กองการศึกษา งานการศึกษาปฐมวัย ๑. กิจกรรม การป้องกันและแก้ไขปัญหา โรคติดต่อภายในศูนย์พัฒนา เด็กเล็ก วัตถุประสงค์ เพื่อป้องกันโรคติดต่อภายใน สถานศึกษา ซึ่งอาจจะเกิด ขึ้นกับนักเรียนในขณะที่อยู่ ภายในศูนย์พัฒนาเด็กเล็ก						กองการศึกษา ศาสนาและ วัฒนธรรม

## ภาคผนวก

แบบประเมินการบริหารความเสี่ยง ประจำปีงบประมาณ ๒๕๖๕  
องค์การบริหารส่วนตำบลเกาะรอ อำเภอรามัน จังหวัดยะลา

\*\*\*\*\*

คำชี้แจง : จงให้คะแนนระดับโอกาสที่จะเกิดความเสี่ยง (๑) และระดับความรุนแรงของผลกระทบ (๒) ตามระดับ  
ดังนี้ ๑ = น้อยที่สุด ๒ = น้อย ๓ = ปานกลาง ๔ = สูง ๕ = สูงที่สุด

ความเสี่ยง	ปัจจัย/สาเหตุ	การประเมินความเสี่ยง		
		โอกาส (๑)	ผลกระทบ (๒)	ระดับความ เสี่ยง (๑)×(๒) =(๓)
๑. การใช้ดุลพินิจของผู้มีอำนาจในการอนุญาต อนุมัติ ต่างๆ				
๒. การปฏิบัติหน้าที่โดยมิชอบหรือละเว้นการปฏิบัติหน้าที่				
๓. โครงการก่อสร้างพื้นฐานไม่มีคุณภาพ ไม่ได้ใช้ประโยชน์				
๔. เกิดสาธารณภัยในพื้นที่				
๕. ความผิดพลาดในการปฏิบัติงานเนื่องจากขาดรู้ความเข้าใจในระเบียบ กฎหมายที่นำไปใช้ในการปฏิบัติงาน				
๖. การจัดซื้อจัดจ้างและการบริหารพัสดุ เป็นไปอย่างไม่ถูกต้อง				
๗. การทุจริตในการเบิกจ่ายต่างๆ				
๘. การนำทรัพย์สินของทางราชการไปใช้ประโยชน์ส่วนตัว				
๙. การจ่ายเบี้ยยังชีพไม่ถูกต้องตามระเบียบ กฎหมาย				
๑๐. วางแผนการพัฒนาไม่ถูกต้องเหมาะสม สอดคล้องกับปัญหาและความต้องการของประชาชน				